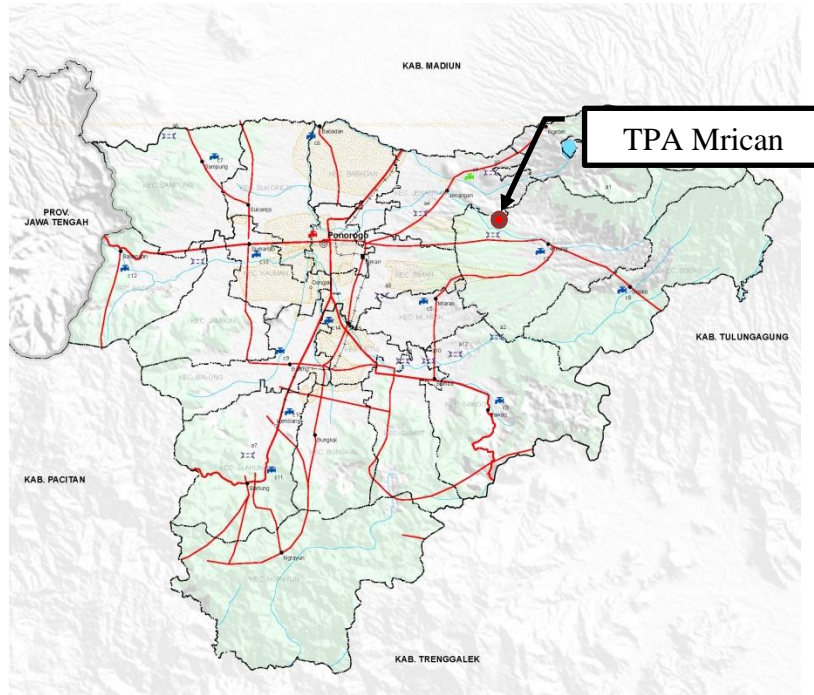


BAB IV METODE PENELITIAN

A. Lokasi dan Waktu Penelitian



Gambar 4.1 Peta Infrastruktur Kabupaten Ponorogo (Kementerian Pekerjaan Umum, 2014)

Lokasi penelitian tugas akhir di TPA Mrican yang terletak di Desa Mrican Kecamatan Jenangan pada koordinat $7^{\circ}51'40.3''S$ $111^{\circ}31'33.5''E$, berjak ± 15 km dan Dinas Lingkungan Hidup Kabupaten Ponorogo Jalan Halim Perdana Kusuma Kecamatan Siman. Waktu penelitian dan pengambilan data dilakukan selama 2 bulan pada tanggal 30 maret 2017 sampai 30 mei 2017.

B. Objek Data Penelitian

Objek data penelitian yang diperlukan untuk melakukan penelitian ini berupa:

1. Timbulan sampah yang masuk ke TPA Mrican per tahun hingga tahun terakhir (tahun 2009 sampai tahun 2016)
2. Pengamatan kondisi TPA Mrican

3. Dan wawancara untuk memperoleh informasi kepada pengelola TPA Mrican yang dilakukan di Dinas Lingkungan Hidup Kabupaten Ponorogo dan TPA mrican.

C. Langkah-langkah Pengambilan Data

Penelitian ini dilakukan secara bertahap, berikut langkah-langkah penelitian:

1. Permohonan ijin pengambilan data dan observasi lapangan
2. Mencari data atau informasi berupa studi pustaka dan observasi lapangan.
3. Mengolah data.
4. Penyusunan laporan.

D. Permohonan Ijin

Permohonan ijin ditujukan kepada dinas terkait yaitu Dinas Lingkungan Hidup Kabupaten Ponorogo Jalan Halim Perdana Kusuma Kecamatan Siman melalui rujukan Badan Kesatuan Bangsa Dan Politik Kabupaten Ponorogo untuk mendapatkan ijin melakukan penelitian, observasi lapangan, dan pengambilan data di TPA Mrican oleh Dinas Lingkungan Hidup Kabupaten Ponorogo.

E. Data dan Informasi

Pada bagian data dan informasi ini adapun beberapa tahapan-tahapan guna memudahkan melakukan penelitian, maka adapun tahapan tersebut berupa:

1. Tahap persiapan

Tahap ini dimaksudkan untuk mendapatkan wawasan dan arahan sehingga dapat mempermudah dalam pengumpulan data, analisis data dan penyusunan laporan hasil penelitian. Adapun tahap persiapan berupa:

- a) Studi Pustaka

Tujuan dilakukannya studi pustaka untuk mendapatkan arahan dan wawasan sehingga mempermudah penelitian dan penyusunan laporan.

b) Observasi Lapangan

Tujuan observasi lapangan ini dilakukan untuk mengetahui lokasi atau tempat dilakukannya pengumpulan data yang diperlukan untuk penyusunan laporan.

2. Pengumpulan Data

Pengumpulan data diperoleh dari Instansi terkait (Dinas Lingkungan Hidup Kabupaten Ponorogo), wawancara terhadap pengelola TPA Mrican dan pengamatan, hasil data sebagai berikut:

- a) Data primer yang berasal dari Dinas Lingkungan Hidup Kabupaten Ponorogo berupa jumlah timbulan sampah tahun 2009 sampai tahun 2016, serta SOP TPA Mrican.
- b) Data sekunder berasal dari survey lapangan dan wawancara terhadap pengelola TPA Mrican.

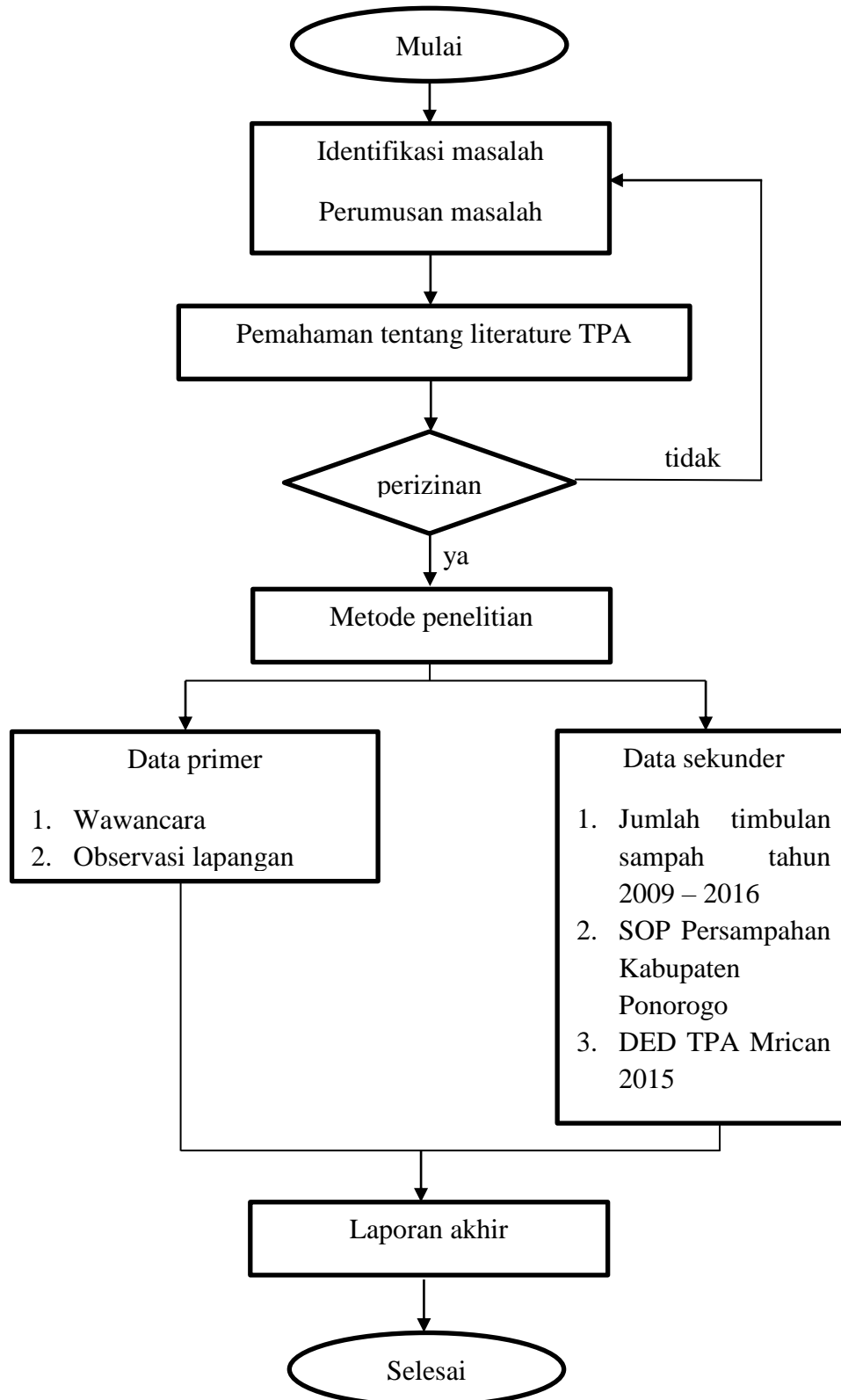
F. Mengolah Data

Setelah data-data yang diperlukan diperoleh, langkah selanjutnya adalah melakukan analisis yang ditujukan untuk memperoleh hasil suatu estimasi atau peramalan pada masa yang akan datang, yaitu menghitung prediksi laju timbulan sampah yang masuk hingga tahun 2025 menggunakan data timbulan sampah tahun 2009 sampai tahun 2016 dengan rumus yang sesuai. Hasil dari analisis perhitungan tersebut berlanjut hingga mendapatkan hasil jumlah timbulan sampah tahun 2025 sehingga dapat didapatkan hasil akhir prediksi daya tampung TPA mrican pada periode layan TPA Mrican tahun 2010 sampai tahun 2020.

G. Penyusunan Laporan

Setelah data dan informasi terkumpul maka kemudian data diolah dan dianalisis untuk mendapatkan kondisi TPA Mrican Tahun 2025. Suatu penelitian harus dilakukan secara sistematis dengan urutan yang jelas dan teratur, sehingga akan diperoleh hasil yang diharapkan.

Diagram alur penelitian :



Gambar 4.2 Diagram alir penelitian