

## **BAB II**

### **DESKRIPSI DATA PENELITIAN**

#### **A. Deskripsi Wilayah Penelitian**

##### **1. Kondisi Geografis dan Topografi Kabupaten Dharmasraya**

###### **a. Letak Geografis**

Kabupaten Dharmasraya merupakan salah satu dari 3 kabupaten baru hasil pemekaran di Sumbar tahun 2003. Kabupaten ini lahir dari Pemekaran Kabupaten Sawahlunto Sijunjung dan terdiri dari 4 kecamatan. Kabupaten Dharmasraya berada pada posisi Geografis  $0^{\circ} 47' 7''$  LS- $1^{\circ} 41' 56''$  LS &  $101^{\circ} 9' 21''$  BT -  $101^{\circ} 54' 27''$  BT. Dengan batas-batas sebagai berikut :

- **Sebelah Utara berbatasan dengan Kabupaten Sawahlunto Sijunjung dan Kabupaten Kuantan Singingi**
- **Sebelah selatan berbatasan dengan Kabupaten Bungo dan Kerinci Propinsi Jambi**
- **Sebelah Barat berbatasan dengan Kabupaten Solok dan Solok Selatan**
- **Sebelah Timur berbatasan dengan Kabupaten Bungo dan Tebo Propinsi Jambi**

###### **b. Luas Wilayah**

Luas wilayah Kabupaten Dharmasraya adalah 2.964.13 Km<sup>2</sup> atau 296.413 Ha. Yang terdiri dari 4 kecamatan 109 Jorong, 85 Desa dan 21 Nagari.

### c. Topografi

Kondisi dan topografi Kabupaten Dharmasraya bervariasi antara berbukit, bergelombang dan datar. Hal ini langsung diterjemahkan oleh Variasi ketinggian dari 100 meter sampai 1500 meter dari permukaan laut. Rata hujan dalam sebulan mencapai 14,35 hari/bulan sedangkan rata-rata curah hujan mencapai 265,36 mm/bulan. Daerah Kabupaten Dharmasraya di dominasi oleh areal hutan dan perkebunan. Hutan seluas 133.186 ha atau 44.98%, sementara perkebunan seluas 118.803 ha atau 40.12 %. Kampung atau pemukiman seluas 6.048 atau 2.04 % saja.

**Tabel/table 2.1**  
**Kondisi Geografis Umum Kabupaten Dharmasraya tahun**  
*General Geographical of Dharmasraya*  
**2004**

No	Uraian	Keterangan
1	Letak Geografis	0' 47' 07" LS – 1' 41' 56" LS 101" 09' 21" BT – 101" 54' 27" BT
2	Batas-batas Daerah Sebelah Utara  Sebelah Selatan Sebelah Barat Sebelah Timur	Kabupaten Sawahlunto/Sijunjung & Kabupaten Kuantan Singingi Kabupaten Bungo & Kerinci Propinsi Jambi Kabupaten Solok & Solok Selatan Kabupaten Bungo dan Tebo Propinsi Jambi
3	Ketinggian dari Permukaan Laut	98.3 m – 1.525 m
4.	Luas Daerah	2.961,13 Km <sup>2</sup> atau 296.113 Ha
5.	Rata-rata hari Hujan	14.35 hari/bulan
6.	Suhu	21" – 33" C
7.	Rata-rata curah Hujan	265.36 mm/bulan
8.	Jumlah Sungai	19 buah
9.	Panjang Sungai	96 Km
10.	Panjang jalan Negara	62,5 Km
11.	Panjang Jalan Propinsi	83,5 Km
12	Panjang Jalan Kabupaten	588,70 Km

*Sumber : BPS Kabupaten Dharmasraya & Sawahlunto/Sijunjung*

## 2. Kondisi Demografi

### a. Penduduk

Jumlah Penduduk Kabupaten Dharmasraya pada tahun 2004 berjumlah 169.871 jiwa. Terdiri dari 87.334 laki-laki dan 82.537 perempuan. Tingkat pertumbuhan penduduk sebesar 3,31 persen.

Jika dilihat menurut Kecamatan, Penduduk Dharmasraya relatif tersebar secara merata di semua kecamatan. Jumlah penduduk terbesar ada di Kecamatan Koto Baru sebesar 55.565 orang. Diikuti oleh Kecamatan Sungai Rumbai sebesar 45.492 orang. Sedangkan jumlah penduduk paling sedikit ada di Kecamatan Sitiung sebesar 34.050 orang.

Hal yang paling menarik dari jumlah penduduk, adalah perbandingan jumlah ini dengan jumlah rumah tangga. Perbandingan yang menghasilkan angka per rumah tangga memperlihatkan kepadatan di Pulau Punjung adalah yang tertinggi yaitu rata 4,6 orang per rumah tangganya. Hal ini dapat dipahami mengingat Kecamatan Sungai Rumbai banyak di tempati oleh karyawan perusahaan yang diisi oleh rumah tangga tunggal.

Sementara dilihat dari kepadatan penduduk per kecamatan, penduduk yang paling padat ada di Kecamatan Sitiung yaitu sebesar 105 orang per Km<sup>2</sup>, dan paling jarang justru di Kecamatan Pulau Punjung yang di huni oleh 37 orang per Km<sup>2</sup> saja.

Kabupaten Dharmasraya merupakan salah satu daerah tujuan transmigrasi baik lokal atau nasional. Walaupun program ini sudah mengalami penurunan yang cukup tajam, dimana tidak ada penenatan

tahun 2004, namun pengaruhnya masih terasa. Salah satunya pada komposisi suku bangsa. Kabupaten Dharmasraya menjadi relatif universal dari 169.871 orang penduduknya, 106.898 orang diantaranya merupakan suku Minangkabau, 5.991 orang suku Jawa, 2.531 orang suku Sunda, serta 4.451 dari suku lainnya.<sup>27</sup>

**Tabel / Table 2.2**  
**Perkembangan Penduduk Menurut Jenis Kelamin**  
*Trend of Population by sex*  
**2004**

Tahun	Laki-laki	Perempuan	Jumlah	Rasio Jenis Kelamin
1996	68 671	67 680	136 551	101.76
1997	68 866	67 777	136 643	101.61
1998	69 734	68 047	137 781	102.48
1999	72 301	69 366	141 656	104.25
2000	72 968	69 203	142 171	105.44
2001	73 398	70 645	144 043	103.90
2002	75 109	71 763	146 872	104.66
2003	83 836	79 220	163 056	105.83
2004	87 334	82 537	169 871	105.81

*Sumber : BPS Kabupaten Dharmasraya*

<sup>27</sup> BPS Kabupaten Dharmasraya

**Tabel / Table 2.3**  
**Banyaknya Penduduk Menurut Kelompok Umur dan Jenis Kelamin/**  
**Population by Age Group and Sex**

Kelompok Umur	Laki-laki	Perempuan	Jumlah	Rasio Jenis Kelamin
0 – 4	10 527	9 471	19 998	111.15
5 – 9	9 533	8 903	18 436	107.08
10 – 14	9 338	8 771	18 109	106.46
15 – 19	8 876	8 703	17 579	101.99
20 – 24	8 210	8 512	16 722	96.45
25 – 29	8 045	8 202	16 247	98.09
30 – 34	6 932	6 386	13 318	108.55
35 – 39	6 247	6 287	12 561	99.79
40 – 44	5 409	4 750	10 159	113.87
45 – 49	4 242	3 650	7 892	116.22
50 – 54	2 990	2 583	5 573	115.76
55 – 59	2 143	1 929	4 072	111.09
60 – 64	2 105	1 900	4 055	110.79
65 +	2 710	2 490	5 200	108.84
<b>Jumlah</b>	<b>87 334</b>	<b>82 537</b>	<b>169 871</b>	<b>105.81</b>

*Sumber : BPS Kabupaten Dharmasray*

Dari tabel di atas dapat di lihat jumlah penduduk menurut kelompok umur dan jenis kelamin. Dari umur 0 – 4 tahun laki-laki berjumlah 10 527, perempuan 9 471. Umur 5 – 9 tahun laki-laki berjumlah 9 533, perempuan 8 903. Umur 10 – 14 tahun laki-laki berjumlah 9 338, perempuan 8 771. Umur 15 – 19 tahun laki-laki berjumlah 8 876, perempuan berjumlah 8 703. Umur 20 – 24 laki-laki berjumlah 8 210, perempuan berjumlah 8 202. Umur 30 -34 laki-laki berjumlah 6 932, perempuan 6 386. Umur 35 – 39 laki-laki berjumlah 6 247, perempuan 6 287. Umur 40 – 44 laki-laki berjumlah 5 409, perempuan 4 750. Umur 45 – 49 laki-laki berjumlah 4 242, perempuan 3 650. Umur 50 – 54 berjumlah 2 990, perempuan 2 583. Umur 55 – 59 berjumlah laki-laki 2 143,

perempuan 1 929. Umur 60 – 64 berjumlah laki-laki 2 105, perempuan 1 900. Umur 65 + laki-laki berjumlah 2 710, perempuan 2 490. Jadi jumlah penduduk secara keseluruhan adalah 169 871.

**Tabel / Table 2.4**  
**Banyaknya Penduduk dan Rumah Tangga Menurut**  
**Kecamatan**  
*Population household by Sub District*  
**2004**

No	Kecamatan	Banyak Rumah Tangga	Penduduk	Rata-rata Penduduk Per.Rumah .T
1	Sungai Rumbai	11 509	45 492	3.95
2	Koto Baru	12 662	55 656	4.39
3.	Sitiung	7 997	34 050	4.26
4	Pulau Punjung	7 556	34 764	4.60
	<b>Jumlah</b>	<b>39 724</b>	<b>169 871</b>	<b>4.28</b>

*Sumber : BPS Kabupaten Dharmasraya*

Dari tabel di atas dapat di ketahui banyaknya penduduk dan rumah tangga menurut kecamatan. Banyaknya rumah tangga di Kecamatan Sungai rumbai adalah 11 509, jumlah penduduk 45 492, rata-rata penduduk per rumah tangga adalah 3.95.

Banyaknya rumah tangga di Kecamatan Koto Baru adalah 12 662, jumlah penduduk 55 656, rata-rata penduduk per rumah tangga adalah 4.39. Banyaknya rumah tangga di Kecamatan Sitiung mencapai 7 997, jumlah penduduk berjumlah 34 050, dan rata –rata penduduk per rumah tangga adalah 4.26. Sedangkan banyaknya rumah tangga di Kecamatan

Pulau Punjung adalah 7 556, jumlah penduduk 34 764, rata-rata penduduk per rumah tangga adalah 4.60.

### 3. Kondisi Sosial

#### a. Pendidikan

Selama tahun 2003 terjadi penambahan sekolah dasar baik negeri ataupun swasta, sekolah negeribertambah 1 unit dari 139 unit tahun 2003 menjadi 140 unit tahun 2004. sementara sekolah swasta jumlahnya tetap 5 unit. Jumlah murid SD berkurang di bandingkan tahun 2003, yaitu dari 21.916 orang menjadi 21.354 orang. Berbeda dengan murid SD swasta yang jumlahnya meningkat dari 715 orang menjadi 1.066 orang.

Pada tingkat lanjutan pertama, jumlah SLTP Negeri jumlahnya tetap 16 unit pada tahun 2004, hal yang sama juga terjadi pada SLTP swasta jumlahnya tetap 1 unit. Jumlah murid sekolah negeri menurun dari 5.391 orang menjadi 5.299 orang, berbeda dengan sekolah swasta muridnya bertambah dari 10 orang menjadi 12 orang. Penurunan murid SLTP negeri tidak sejalan dengan jumlah Guru, jumlah guru bertambah dari 334 orang menjadi 9 orang. Secara ringkas hal ini dapat dilihat dari rasio guru murid SLTP Negeri sebesar 14,24 tahun 2004 lebih kecil dari tahun 2003 sebesar 15,67. sementara ekolah swasta meningkat dari 4,29 tahun.2003 menjadi 4,67 tahun 2004.

Sementara itu, untuk tingkat SLTA, jumlah sekolah bertambah dari 5 menjadi 6 unit tahun 2004, dan sejauh ini belum ada sekolah swasta. Jumlah murid pun pada tahun 2004 tercatat sebanyak 2.502 orang, lebih



banyak dari tahun 2003 yang tercatat sebanyak 2.289 orang. Jumlah guru juga bertambah dari 177 orang menjadi 205 orang sehingga rasio murid guru adalah 12,20 murid per guru lebih baik dari tahun 2003 sebesar 12,93 murid per guru. Adapun jumlah sarana gedung sekolah di seluruh wilayah Kabupaten Dharmasraya adalah sebagai berikut.<sup>28</sup>

**Tabel / Table 2.5**  
**Banyaknya Sekolah Negeri + Swasta di Bawah Depdiknas**  
**menurut Kecamatan**  
*Number of Schools by Sub District*

Kecamatan	Negeri			Swasta		
	SD	SLTP	SLTA	SD	SLTP	SLTA
Sungai Ruimbai	30	4	1	5	-	-
Koto Baru	44	5	2	-	-	-
Sitiung	31	3	1	-	1	-
Pulau Punjung	35	4	2	-	-	-
<b>Jumlah</b>	<b>140</b>	<b>16</b>	<b>6</b>	<b>5</b>	<b>1</b>	<b>0</b>

2004

*Sumber : Dinas Pendidikan dan Kebudayaan kabupaten Dharmasraya*

Dari tabel di atas, dapat diketahui jumlah sekolah Negeri dan Swasta di bawah Depdiknas menurut Kecamatan yaitu : Kecamatan Sungai Rumbai memiliki 30 Unit Sekolah Dasar Negeri, 4 Unit Sekolah Lanjut Tingkat Pertama Negeri, 1 UNIT Sekolah Lanjut Tingkat Akhir Negeri dan 5 Unit Sekolah Dasar Swasta. Kecamatan Koto Baru memiliki 44 Unit Sekolah Dasar Negeri, 5 Unit Sekolah Lanjut Tingkat Pertama Negeri. 2 Unit Sekolah

<sup>28</sup> Dinas Pendidikan & Kebudayaan Kabupaten Dharmasraya

Lanjut Tingkat Akhir Negeri. Kecamatan Sitiung memiliki 31 Unit Sekolah Dasar Negeri, 3 Unit Sekolah Lanjut Tingkat Pertama Negeri, 1 Unit Sekolah Lanjut Tingkat Akhir Negeri, dan 1 Unit Sekolah Lanjut Tingkat Pertama Swasta. Sedangkan Kecamatan Pulau Punjung memiliki 35 Unit Sekolah Dasar Negeri, 4 Unit Sekolah Lanjut Tingkat Pertama Negeri, 2 Unit Sekolah Lanjut Tingkat Akhir Negeri.

**Tabel / Table 2.6**  
**Banyaknya Guru Sekolah Negeri + Swasta Di bawah**  
**Depdiknas menurut Kecamatan**  
*Number of Public and Private School Teachers by Sub District*  
**2004**

Kecamatan	Negeri			Swasta		
	SD	SLTP	SLTA	SD	SLTP	SLTA
Sungai Rumbai	215	89	22	37	-	-
Koto Baru	319	112	84	-	-	-
Sitiung	227	70	47	-	9	-
Pulau Punjung	224	101	52	-	-	-
<b>Jumlah</b>	<b>985</b>	<b>372</b>	<b>52</b>	<b>37</b>	<b>9</b>	<b>-</b>

*Sumber : Dinas Pendidikan dan Kebudayaan kabupaten Dharmasraya*

Tabel di atas menunjukkan jumlah guru sekolah negeri dan swasta di bawah Depdiknas menurut kecamatan. Kecamatan Sungai Rumbai memiliki 215 orang guru Sekolah Dasar Negeri, 89 orang guru Sekolah Lanjut Tingkat Pertama Negeri, 22 orang guru Sekolah Lanjut Tingkat Akhir Negeri, 37 orang guru Sekolah Dasar Swasta. Kecamatan Koto Baru memiliki 319 orang guru Sekolah Dasar Negeri, 112 orang guru Sekolah Lanjut Tingkat Pertama Negeri, 84 orang guru Sekolah Lanjut Tingkat Akhir Negeri. Kecamatan Sitiung memiliki 227 orang guru Sekolah Dasar

Negeri, 70 orang guru Sekolah Lanjut Tingkat Pertama Negeri, 47 orang guru Sekolah Lanjut Tingkat Akhir Negeri, 9 orang guru Sekolah Lanjut Tingkat Pertama Swasta.

b. Agama

Kehidupan beragama berjalan cukup baik, mengingat hampir 9,24 persen penduduk Kabupaten Dharmasraya beragama Islam. Perkembangan yang banyak di sorot adalah perkembangan dan aktivitas dari penduduk agama islam. Jumlah Ulama, Khatib, Mubaligh dan penyuluh agama relatif tetap. Jumlah Mesjid meningkat dari 134 unit menjadi 146 unit, sementara Mushalla turun dari 391 menjadi 339 unit dan Langgar bertambah dari 20 menjadi 40 unit.

**Tabel / Table II.7**  
**Banyaknya Pemeluk Agama menurut Kecamatan**  
*Population by Sub District and Religious*

Kecamatan	Islam	Katolik	Protestan	Hindu	Budha	Lainnya	Jumlah
Sungai Rumbai	44 654	414	407	7	9	1	45 492
Koto Baru	55 428	73	60	0	2	2	55 565
Sitiung	33 934	41	53	2	19	1	34.050
Pulau Punjung	34 564	62	129	3	1	5	34 764

*Sumber : Kantor Departemen Agama Kabupaten Sawahlunto/Sijunjung*

c. Perhubungan

Kabupaten Dharmasraya dengan luas daerah 2.961,13 Km<sup>2</sup>, dihubungkan oleh jalan sepanjang 734,40 Km, terdiri dari 62,50 Km jalan

negara, 83,50 Km jalan propinsi dan sepanjang 588,70 Km jalan Kabupaten. Dilihat dari permukaannya, jalan yang di aspal mencapai 289,70 Km, lebih panjang di bandingkan dengan jenis permukaan lain. Jalan kerikil sepanjang jalan yang perlu ditingkatkan. Masalah lain adalah hampir 402,50 Km jalan yang ada dalam keadaan rusak, hanya 177,60 Km jalan dalam keadaan baik. Hal menarik lainnya adalah jalan yang rusak, di dominasi oleh jalan berstatus jalan kabupaten. Hal ini dapat di pahami karena panjangnya jalan kabupaten dibandingkan jalan yang berstatus lain.

d. Pariwisata

Berdasarkan data, objek wisata yang ada di Kabupaten Dharmasraya masih terbatas. Sehingga untuk tahun 2004 objek wisata yang layak untuk dikunjungi ada 3 tempat dan itupun semua berada di Kecamatan Pulau Punjung.

e. Pemerintah

Semangat Pemerintah untuk menyalurkan aspirasi masyarakat yang ingin *Kembali ke Nagari* di Kabupaten Dharmasraya dapat dikatakan hampir mencapai sasaran. Dengan dasar pada Perda No.22 Tahun 2001 semasa masih bergabung dengan Kabupaten Sawahlunti/Sijunjung sampai dengan akhir Tahun 2004 telah terbentuk dan di lantik 21 Nagari yang tersebar di seluruh kecamatan.

Dengan dihapusnya sistem pemerintahan Desa, maka pemerintahan yang berada setingkat di bawah Camat adalah Nagari. Sedangkan level

selanjutnya yang berada di bawah Nagari adala Jorong. Sampai saat ini jumlah orang yang ada belum dapat di data dengan baik.

Berdasarkan penggabungan Desa/Jorong, Nagari Koto Salak sampai akhir 2004 merupakan Nagari terluas yakni 464,39 Km<sup>2</sup>. sebagai Kabupaten baru, pegawai yang ada sebagian besar merupakan pembagian dari Kabupaten Induk Sawahlunto/Sijunjung. Jumlah pegawai pada akhir tahun 2004 sebanyak 2.146 orang yang terdiri dari 1.059 laki-laki dan 1.087 perempuan. Dari komposisi terlihat masih banyak kantor dan Dinas yang kekurangan pegawai untuk mengisi posisi-posisi yang ada.<sup>29</sup>

**Tabel / Table 2.8**  
**Banyaknya Nagari, Desa dan Kelurahan Menurut**  
**Kecamatan**  
*Number of Nagari and Village by Sub District*  
**2004**

No	Kecamatan	Ibukota	Banyaknya Nagari	Banyaknya Desa	Banyaknya Jorong
1	Sungai Rumbai	Sungai Rumbai	6	18	20
2.	Koto Baru	Koto Baru	7	28	38
3	Sitiung	Koto Agung	3	17	23
4.	Pulau Punjung	Pulau Punjung	5	22	22

*Sumber : BPS Kabupaten Dharmasraya & Sawahlunto/sijunjung*

Dari tabel diatas, dapat di tarik kesimpulan banyaknya nagari, desa dan kelurahan menurut kecamatan. Sungai Rumbai Ibu Kota Sungai Rumbai, memiliki nagari sebanyak 6 nagari, 18 desa, dan 20 jorong. Koto Baru yang Ibu Kotanya Koto Baru, memiliki 7 nagari, 28 desa, dan 38 jorong. Sitiung yang beribukota Koto Agung memiliki 3 nagari, 17 desa, dan 23 jorong. Pulau

<sup>29</sup> Badan Perencanaan Pembangunan Daerah (Bappeda) Kabupaten Dharmasraya 2004

Punjung ibu kotanya Pulau Punjung memiliki banyak nagari 5, 22 desa dan 22 jorong.

**Tabel / Table 2.9**  
**Nama dan Alamat Nagari serta Jarak dari Nagari ke Pusat**  
**Pemerintahan Kabupaten Dharmasraya**  
*Address of Nagari Office and Distance from Government of*  
*Dharmasraya*  
**2004**

Nama Nagari	Alamat Kantor Nagari	Jarak dari Pusat Pemerintahan Kabupaten (Km)
<b><u>Kec. Sungai Rumbai</u></b>		
1. Sungai Limau	Sungai Limau	91
2. Koto Gadang	Mayang Taurai	58
3. Koto Tinggi	Telaga Biru	53
4. Koto Besar	Abai Siat	56
5. Sungai Rumbai	Sungai Rumbai	45
6. Kurnia Koto salak	Kurnia	50
<b><u>Kec. Koto Baru</u></b>		
1. Ampang Kuranji	Ampang Kuranji	45
2. Koto Salak	Koto Salak	47
3. Koto Baru	Koto Baru	43
4. Sungai Langkok	Sungai Langkok	47
5. Sialang Gaung	Sialang Gaung	44
6. Tiumang	Tiumang	48
7. Padang Laweh	Padang Laweh	55
<b><u>Kec. Sitiung</u></b>		
1. Sitiung	Sitiung	18
2. Siguntur	Taratak	14
3. Timeh	Timpeh	47
<b><u>Kec. Pulau Punjung</u></b>		
1. Lubuk Karak	Lubuk Karak	54
2. Silago	Silago	45
3. Sungai Dareh	Sungai Dareh	2
4. IV.Koto Pulau Punjung	Pulau Punjung	1
5. Tebing Tinggi	Tebing Tinggi	12

Sumber : Pemda Kabupaten Dharmasraya

**Tabel / Table 2.10**  
**Banyaknya PNS di Lingkungan Pemerintah Daerah Kab. Dharmasraya**  
**menurut Golongan**  
*Number of Civil Servant Under Reg. Government Dharmasraya by Rank*  
**2004**

Unit Kerja	Golongan				JUMLAH
	I	II	III	IV	
Sekwilda + Asisten	-	-	-	3	3
Bagian Pemerintahan	-	-	6	-	6
Bagian Hukum & Organisasi	-	-	4	-	4
Bagian Ekonomi & Pembangunan	-	-	3	-	3
Bagian Kesejahteraan sosial	-	-	2	-	2
Bagian Keuangan	-	3	1	-	4
Bagian Umum & Humas	1	1	4	-	6
Bappeda	-	-	8	1	9
Bawasda	-	-	7	1	8
BKD	-	1	9	1	11
Dinas Perekonomian	-	-	6	1	7
Dinas Pendapatan Daerah	-	-	10	1	11
Dinas PU & Perhubungan	1	10	13	-	24
Dinas Pertanian & Kehutanan	-	1	13	3	17
Dinas Kesehatan & Kesej.Sosial	-	8	11	2	21
Dinas Pendidikan & Kebudayaan	-	-	8	7	15
Sekretariat Dewan	-	-	5	1	6
Kantor KMKPM	-	-	4	-	3
Kantor POL-PP	-	-	3	1	4
Kantor Kependdk ,KB & Capil	-	-	10	-	10
Sekretariat KPU	-	-	5	-	5
Kantor Camat Sungai Rumbai	1	5	10	-	16
Kantor Camat Koto Baru	1	7	14	-	22
Kantor Camat Sitiung	1	11	10	-	22
Kantor Camat Pulau Punjung	-	6	9	-	15
KCD Pertanian	-	12	18	-	30
KCD Kehutanan	-	8	3	-	11
KCD Perkebunan	-	27	19	-	46
KCD Peternakan & Perikanan	-	8	7	-	15
KCD Perkerjaan Umum	11	2	1	-	14
UPTD BLK	-	1	15	-	16
RSUD Sungai Dareh	1	62	23	1	87
Puskesmas	-	107	39	1	147
KCD Pendidikan	-	17	19	6	42
SMU/SMK	2	13	126	14	155
SLTP	6	17	267	12	302
SD	46	214	711	54	1025

Sumber : Pemda Kabupaten Dharmasraya

#### f. Kesehatan

Jika dilihat dari segi fasilitas, masalah kesehatan mendapat perhatian yang cukup baik. Berbeda dengan tahun yang terdahulu, terbukti dengan bertambahnya fasilitas kesehatan yang tersedia di Kabupaten Dharmasraya. Jumlah Rumah Sakit 1 Unit, Puskesmas tetap 8 unit, jumlah Puskesmas Pembantu 45 unit, Puskesmas keliling 6 unit, Gudang Farmasi 1 unit, Ambulance 14 Unit, Bidan Desa 33 unit, dan Posyandu 180 unit.

Hal serupa terjadi pada personal, jumlah Dokter umum 6 orang, Dokter Spesialis 5 orang, para medis jumlahnya 261 orang. Dapat dilihat juga dari pembagian tugas dan fungsi Dinas Kesehatan Kabupaten Dharmasraya yang bertugas Membantu Bupati dalam bidang Kesehatan yang menjadi tanggungjawab Bupati Dharmasraya atas tugas desentralisasi yang di berikan oleh Pemerintah Pusat dan propinsi Sumatera Barat. Serta Fungsi-fungsi Dinas Kesehatan, meliputi:

1. Merumuskan kebijakan teknis kesehatan dan pengelolaan serta pembinaan teknis kesehatan, pemberian bimbingan serta perizinan sesuai dengan kebijakan yang di tetapkan oleh Bupati.
2. Pengawasan dan pengendalian pembangunan bidang kesehatan.
3. Pengelolaan upaya kesehatan
4. Pelaksanaan Ketatausahaan Dinas
5. Pelaksanaan tugas-tugas lain yang di berikan oleh Pemerintah Pusat dan Propinsi sesuai dengan bidang tugas kesehatan.<sup>30</sup>

---

<sup>30</sup> Kantor (TUPOKSI) Dinas Kesehatan Kabupaten Dharmasraya



**Tabel / Table 2.11**  
**Banyaknya Rumah Sakit, Puskesmas menurut Kecamatan**  
*Number of Hospitals and Public Health Centers by Sub District*  
**2004**

Kecamatan	RSU	Puskesmas	Puskesmas Keliling	Puskesmas Pembantu	BP ABRI
Sungai Rumbai	-	1	1	10	-
Koto Baru	-	2	2	19	-
Sitiung	-	3	1	10	-
Pulau Punjung	1	2	2	6	-
<b>Jumlah</b>	<b>1</b>	<b>8</b>	<b>6</b>	<b>45</b>	<b>0</b>

Dari tabel di atas dapat diketahui bahwa rumah sakit, puskesmas menurut kecamatan. Kecamatan Sungai Rumbai memiliki 1 unit puskesmas, 1 unit puskesmas keliling, 10 unit puskesmas pembantu. Kecamatan Koto Baru memiliki 2 unit puskesmas, 2 unit puskesmas keliling dan 19 puskesmas pembantu. Kecamatan Sitiung 3 unit puskesmas, 1 unit puskesmas keliling, 10 unit puskesmas pembantu. Dan Kecamatan Pulau Punjung 1 unit Rumah Sakit Umum Daerah, 2 unit rumah puskesmas, 2 unit puskesmas keliling dan 6 unit puskesmas pembantu.

**Tabel / Table 2.12**  
**Jumlah Pasien pada Puskesmas menurut Jenis Penyakit**  
*Number of Patient by Main Disease*  
**2004**

Jenis penyakit	Umur Penderita				Jumlah
	0-28 hari	29 hr - < 1 thn	1 - 4 Th	> 65 Th	
✓ Penyakit Saluran Pernafasan Bagian atas / ISPA	1	1.789	2 471	668	4 929
✓ Diare	6	705	1 235	204	2 150
✓ Pneomia	15	197	336	1	549
✓ Penyakit Kulit Infeksi	-	-	-	-	-
✓ Penyakit Lain SPBA	-	-	-	-	-
✓ Scabies	3	50	85	25	163
✓ Disentri	-	22	101	35	158
✓ Infeksi Teinga bagian tengah	-	-	-	-	-
✓ Infeksi Telinga Mastoid	-	-	-	-	-
✓ Cacar Air	-	4	32	-	36
✓ Bronchitis	-	32	82	114	228
✓ Kecelakaan	-	-	-	-	-
✓ Kecelakaan Ruda Paksa	-	-	-	-	-
✓ Penyakit kulit Jamur	-	-	-	-	-
✓ Infeksi Penyakit Usus	-	-	-	-	-
✓ Gangguan Heuritik	-	-	-	-	-
✓ Campak	-	1	2	-	3
✓ Penyakit Saluran Kencing	-	-	-	-	-
✓ Penyakit Mata	-	-	-	-	-
✓ Malaria	-	-	-	-	-
✓ Penyalit Kelainan Kelamin	-	-	-	-	-
✓ Penyakit Periodental	-	-	-	-	-
✓ Penyakit Pulpa	-	-	-	-	-
✓ Penyakit Cacingan	-	-	-	-	-
✓ Penyakit Hipertensi	-	-	-	206	206
✓ Penyakit Sistem Otot	-	-	-	-	-
✓ Infeksi akut SPBA	-	-	-	-	-
✓ Penyakit Tb.Paru	-	-	-	-	-
✓ Penyakit Lain Tb.Paru	-	-	-	-	-
✓ Penyakit Asma	-	-	-	7	7
✓ Penyakit Lainnya	-	1	8	379	388
<b>Jumlah</b>	<b>25</b>	<b>2 801</b>	<b>4 390</b>	<b>1 672</b>	<b>8 888</b>

**Tabel / Table 2.13**  
**Banyaknya Pasangan Usia subur (PUS) dan Pencapaian KB**  
**menurut Kecamatan**  
*Number of Fertility Age Couples (FAC) and Family Planning*  
*Achievement by Sub District*  
**2004**

Kecamatan	PUS	Target	Realisasi	Presentase	CU
Sungai Rumbai	7 247	5 262	5 220	99.20	72.03
Koto Baru	9 639	7 142	7 259	101.64	75.31
Sitiung	6 536	4 685	4 828	103.05	73.87
Pulau Punjung	5 871	4 352	4 701	108.02	80.07
<b>Jumlah</b>	<b>29 293</b>	<b>21 441</b>	<b>22 008</b>	<b>102.64</b>	<b>75.13</b>

*Sumber : Kantor Kependudukan, KB dan Catatan Sipil Kabupaten Dharmasraya*

Tabel di atas menunjukkan jumlah pasangan usia subur dan pencapaian Kb menurut kecamatan. Pasangan Usia Subur di Kecamatan Sungai Rumbai berjumlah 7 247. Pasangan Uisa Subur di Kecamatan Koto Baru adalah 9 639 pasangan. Pasangan Usia Subur di Kecamatan Sitiung berjumlah 6 536. sedangkan untuk Kecamatan Pulau Punjung jumlah Pasangan Usia Subur nya adalah 5 871 pasangan.

**Tabel / Table 2.14**  
**Banyaknya Peserta KB Baru menurut Kecamatan dan Alat**  
**Kontrasepsi**  
*Number of Acceptors by Sub District and Contraceptive*  
**2004**

Kecamatan	Alat Kontrasepsi							Jumlah
	IUD	Implant	MO	Kondom	Suntik	Pil	CV	
Sungai Rumbai	13	120	0	0	416	166	0	715
Koto Baru	28	41	0	0	570	210	0	857
Sitiung	4	92	0	4	491	55	0	646
Pulau Punjung	0	67	1	28	725	181	0	1 002
<b>Jumlah</b>	<b>45</b>	<b>320</b>	<b>1</b>	<b>40</b>	<b>2 202</b>	<b>612</b>	<b>0</b>	<b>3 220</b>

*Sumber : Kantor Kependudukan, KB dan Catatan Sipil Kabupaten Dharmasraya*

Tabel di atas menunjukkan jumlah peserta KB Baru menurut Kecamatan dan alat kontrasepsi. Pasangan baru yang tercatat sebagai peserta KB baru di Kecamatan Sungai Rumbai berjumlah 715 pasangan. Di Kecamatan Koto Baru berjumlah 857 pasangan. Di Kecamatan Sitiung berjumlah 646 pasangan. Sedangkan di Kecamatan Pulau Punjung Memiliki 1 002 pasangan.

**Tabel / Table 2.15**  
**Banyaknya Kepala Keluarga (KK) menurut Kecamatan dan Tingkat Kesejahteraan**  
*Number of Household Heads (HH) by Sub District and Level of Welfare*  
**2004**

Kec	Jml KK	Pra Sejahtera				Sejahtera I				Keluarga Sejahtera				
		Eko nomi	Bukan Eko nomi	Jumlah	%	Eko nomi	Bukan Eko nomi	Jumlah	%	I	II	III	Jumlah	%
Sungai Rumbai	8.929	502	308	810	9,07	541	775	1.316	14,74	2.744	2.815	1.244	6.803	76,19
Koto Baru	11.182	663	425	1.088	9,73	478	1.078	1.556	13,92	5.852	2.017	669	8.538	76,35
Sitiung	7.686	601	470	171	2,22	752	1.709	2.461	31,28	3.560	587	7	4.154	54,05
Pulau Punjung	7.550	213	55	268	3,55	813	1.225	2.038	26,99	4.748	435	61	5.244	69,46
	<b>35.347</b>	<b>1.979</b>	<b>1.258</b>	<b>3.237</b>	<b>24,57</b>	<b>2.584</b>	<b>4.787</b>	<b>7.371</b>	<b>86,93</b>	<b>16.904</b>	<b>5.854</b>	<b>1.981</b>	<b>24.739</b>	<b>276,05</b>

*Sumber : Kantor Kependudukan, KB dan Catatan Sipil Kabupate Dharmasraya*

Jumlah Kepala Keluarga menurut Kecamatan dan tingkat kesejahteraan dapat di lihat dari tabel di atas. Kecamatan Sungai Rumbai memiliki Jumlah Kepala Keluarga sebanyak 8 929 dan tingkat Pra sejahtera berjumlah 810 KK. Kecamatan Koto Baru memiliki Jumlah Kepala Keluarga sebanyak 11.182 dan tingkat Pra sejahtera berjumlah 1.088 KK. Kecamatan Sitiung memiliki Jumlah Kepala Keluarga sebanyak 7 686 dan tingkat Pra sejahtera berjumlah 171 KK. Sedangkan Kecamatan Pulau Punjung memiliki Jumlah Kepala Keluarga sebanyak 7 550 dan tingkat Pra sejahtera berjumlah 268 KK.

Tabel di atas menunjukkan jumlah Kepala Keluarga menurut Kecamatan dan tingkat kesejahteraan. Kecamatan Sungai Rumbai Memiliki Kepala Keluarga Sejahtera I sebanyak 1 316. Kecamatan Koto Baru Memiliki Kepala Keluarga Sejahtera I sebanyak 1.556. Kecamatan Sitiung Memiliki Kepala Keluarga Sejahtera I sebanyak 2 461. Sedangkan Kecamatan Pulau Punjung Memiliki Kepala Keluarga Sejahtera I sebanyak 2.038. Dan jumlah Kepala Keluarga menurut Kecamatan dan Tingkat Kesejahteraan Kecamatan Sungai Rumbai memiliki jumlah Kepala Keluarga Sejahtera sebanyak 8 929. Kecamatan Koto Baru memiliki 11 182 Kepala Keluarga Sejahtera. Kecamatan Sitiung memiliki 7 686 Kepala Keluarga Sejahtera. Sedangkan untuk Kecamatan Pulau Punjung jumlah Kepala Keluarga Sejahtera sebanyak 7 55

**Table/table 2.17**

**Banyaknya Tenaga Dokter dan Paramedis menurut  
Kecamatan  
Number of Physicians and Paramedis by Sub District  
2004**

Kecamatan	Dokter Umum	Dokter Gigi	Bidan	Paramedic
Sungai Rimbai	2	1	21	22
Koto Baru	2	1	29	29
Sitiung	3	1	28	17
Pulau Punjung	3	1	12	14

*Sumber : Dinas Kesehatan dan Kesejahteraan Sosial Kab.  
Dharmasraya*

**B. Deskripsi Organisasi Rumah Sakit Umum Daerah Sungai Dareh  
Kabupaten Dharmasraya**

**1. Gambaran Umum Rumah Sakit Umum Daerah Sungai  
Dareh kabupaten Dharmasraya**

Rumah Sakit Umum Daerah Sungai Dareh Kabupaten Dharmasraya berdiri tahun 1986 berdasarkan Surat Keputusan Menteri Kesehatan RI Nomor : 1183/MENKES/SK/II/1986, dan merupakan rumah sakit Tipe C dengan Surat Keputusan Menteri Kesehatan RI Nomor:1233/MENKES/SK/X/1997, tanggal 28 Oktober 1997.

Rumah Sakit Umum Daerah Sungai Dareh Kabupaten Dharmasraya merupakan satu-satunya Rumah Sakit di Daerah Kabupaten Dharmasraya yang terletak depan

lintas Sumatera sepanjang  $\pm$  150 Km, dan di kelilingi oleh pemukiman transmigrasi nasional ( $\pm$  13 UPT), serta perusahaan besar swasta nasional, yaitu Umega Group, SAK, Incasi Raya, TKA, BNT, Bina Pratama, PT.PSET, Ragussa, PT.Inhutani, BPD, PT.Transo Pratama dan lain-lain. Perusahaan-perusahaan tersebut diatas terutama bergerak dibidang perkebunan kelapa sawit, kecuali PT.Karbindo yang bergerak di bidang Pertambangan Batu bara. Selain itu, di Sungai Dareh sedang berlangsung pembangunan Bendungan Raksasa yaitu Bendungan Batang Hari.

Dari segi letak geografis, RSUD Sungai Dareh terletak di Kabupaten Sawahlunto/Sijunjung yang sekarang menjadi 2 (dua) Kabupaten Dharmasraya, dan Kabupaten Sawahlunto/Sijunjung yang dekat dengan Propinsi Riau dan Jambi, kalau dilihat dari letak geografis, RSUD sungai Dareh sangat strategis.

Kabupaten Dharmasraya yang baru diresmikan tanggal 7 Januari 2004 mempunyai jumlah penduduk  $\pm$  150.000 jiwa, sementara yang dapat terlayani oleh Rumah Sakit Umum Daerah termasuk sebahagian daerah Kabupaten Sawahlunto/Sijunjung mencakup  $\pm$  200.000 jiwa. Dilihat dari kondisi diatas, RSUD Sungai Dareh mempunyai prospek yang cerah dalam pelayanan kesehatan



yang berorientasi sosial bisnis dimasa yang akan datang. Untuk itu, diperlukan pengembangan dan peningkatan fasilitas dan tenaga yang profesionalis lainnya.

## **2. Tugas Pokok dan Fungsi Rumah Sakit**

### **a. Tugas Pokok**

Rumah Sakit Umum Daerah mempunyai tugas melaksanakan upaya kesehatan secara berdaya guna dan berhasil guna dengan mengutamakan upaya penyembuhan, pemulihan yang dilaksanakan secara serasi, terpadu dengan upaya peningkatan serta pencegahan dan melaksanakan upaya rujukan.

### **b. Fungsi**

Untuk menyelenggarakan tugas tersebut diatas, Rumah Sakit Umum Daerah Sungai Dareh mempunyai fungsi:

1. Menyelenggarakan Pelayanan Medis
2. Menyelenggarakan Pelayanan Penunjang Medis dan Non Medis
3. Menyelenggarakan Pelayanan Asuhan Keperawatan
4. Menyelenggarakan Pelayanan Rujukan
5. Menyelenggarakan Pendidikan dan pelatihan
6. Menyelenggarakan Penelitian dan Pengembangan
7. Menyelenggarakan Administrasi Umum dan Keuangan

### **3. Rencana dan Strategi Rumah Sakit Umum Daerah Sungai Dareh Dharmasraya**

#### **a. Visi dan Misi Rumah Sakit Umum Daerah Sungai Dareh Kabupaten Dharmasraya**

Visi dari RSUD Sungai Dareh yaitu mewujudkan pelayanan prima dan kemandirian rumah sakit tanpa mengabaikan aspek sosial dan hak azazi manusia dan mengemban misi yang sangat penting untuk mewujudkan dan mencapai Misi yaitu:

1. Meningkatkan citra rumah sakit melalui perbaikan manajemen, sarana dan prasarana serta peningkatan pelayanan dalam segala hal
2. Mewujudkan Kemandirian rumah sakit
3. Mewujudkan rumah sakit proaktif selaras dengan pradigma Indonesia sehat 2010.

#### **b. Tujuan dan sasaran**

Untuk mencapai Visi dan Misi RSUD Sungai Dareh mempunyai tujuan yang tak kalah pentingnya, diantaranya sebagai berikut:

1. Meningkatkan mutu pelayanan secara berkelanjutan
2. Meningkatkan kepuasan pelanggan
3. Meningkatkan sarana dan prasarana pelayanan medis
4. Meningkatkan sarana dan prasarana fisik rumah sakit
5. Meningkatkan manajemen rumah sakit

6. Meningkatkan kemandirian rumah sakit
7. Meningkatkan penelitian dan pengembangan rumah sakit
8. Meningkatkan koordinasi / kerjasama dengan stakeholder rumah sakit

Di samping tujuan dari rumah sakit, tentu ada tujuan yang akan dicapai dalam waktu yang akan datang diantaranya:

1. Penguakuan akreditasi rumah sakit tahun 2006-2007
2. Terselenggara dan terpeliharanya sarana dan prasarana pelayanan medis sesuai dengan manajemen logistik yang terakuntabilitas, efektif dan efisien.
3. Terselenggara dan terpeliharanya sarana dan prasarana fisik rumah sakit sesuai dengan master plan secara berkelanjutan.
4. Tercipta dan tersedianya personil yang profesional secara bertahap dan berkelanjutan
5. Terselenggaranya administrasi umum dan keuangan yang terakuntabilitas.
6. Rumah Sakit Swadana tahun 2006-2007
7. Terselenggaranya kegiatan penelitian dan pengembangan kesehatan, menurut skala prioritas dan berkesinambungan.

#### **4. Cara Pencapaian Tujuan dan Saran**

Untuk pencapaian tujuan dan sasaran yang telah ditetapkan sebelumnya, maka RSUD Sungai Dareh mempunyai beberapa program dan kegiatan pada masing-masing program tersebut antara lain:

- a. Peningkatan Manajemen Logistik Sarana dan Prasarana Pelayanan Medis.

Dengan Kegiatan Sebagai berikut:

1. Pengadaan Alat-alat Kedokteran
2. Pengadaan Alat Kesehatan
3. Pengadaan Obat-obatan dan bahan habis pakai
4. Pengadaan Bahan Laboratorium
5. Pengadaan Inventaris / alat dapur
6. Pengadaan Inventaris ruang pasien
7. Pengadaan Inventaris kantor
8. Pengadaan Oksigen

- b. Peningkatan Sarana dan Prasarana

Dengan Kegiatan sebagai berikut

1. Pembangunan Gedung Poliklinik
2. Pembangunan Rumah Dokter
3. Pengadaan Genset dan Gedung
4. Rehabilitasi Jaringan Listrik dan Gizi
5. Pengadaan Ambulance

6. Pemindahan Incenerator
  7. Pembangunan Jaringan Air Bersih / perpipaan
- c. Peningkatan penyelenggaraan Administrasi dan Manajemen Keuangan
- Dengan Kegiatan sebagai berikut:
1. Menjalankan manajemen berbasis Kinerja melalui Penyusunan Rask & Dask pada rahun 2006-2007
  2. Penilaian kinerja dengan menggunakan Balance Score Card
- d. Peningkatan kualitas pelayanan dan SDM
- Dengan kegiatan sebagai berikut:
1. Pemberdayaan Dokter Spesialis
  2. Peningkatan Tenaga/pegawai tidak tetap
  3. Kursus keterampilan teknis kesehatan
  4. Studi banding dengan RSU lainnya baik yang setaraf maupun lebih tinggi sebagai Bench Mark
  5. Ketjasama dengan Fakultas Kedokteran terutama dalam hal pengadaan Dr.Spesialis Anak, Mata dan Laboratorium
  6. Program rujukan.

**5. Struktur Organisasi, Kedudukan, Sumber Daya Manusia, Fasilitas, dan Identitas RSUD Sungai Dareh**

**1. Struktur Organisasi**

A. Unsur Organisasi RSUD Sungai Dareh terdiri dari:

- a. Direktur
- b. Sekretaris
- c. Bidang Pelayanan
- d. Bidang Penunjang
- e. Kelompok Jabatan Fungsional

B. Susunan Organisasi RSUD Sungai Dareh terdiri dari :

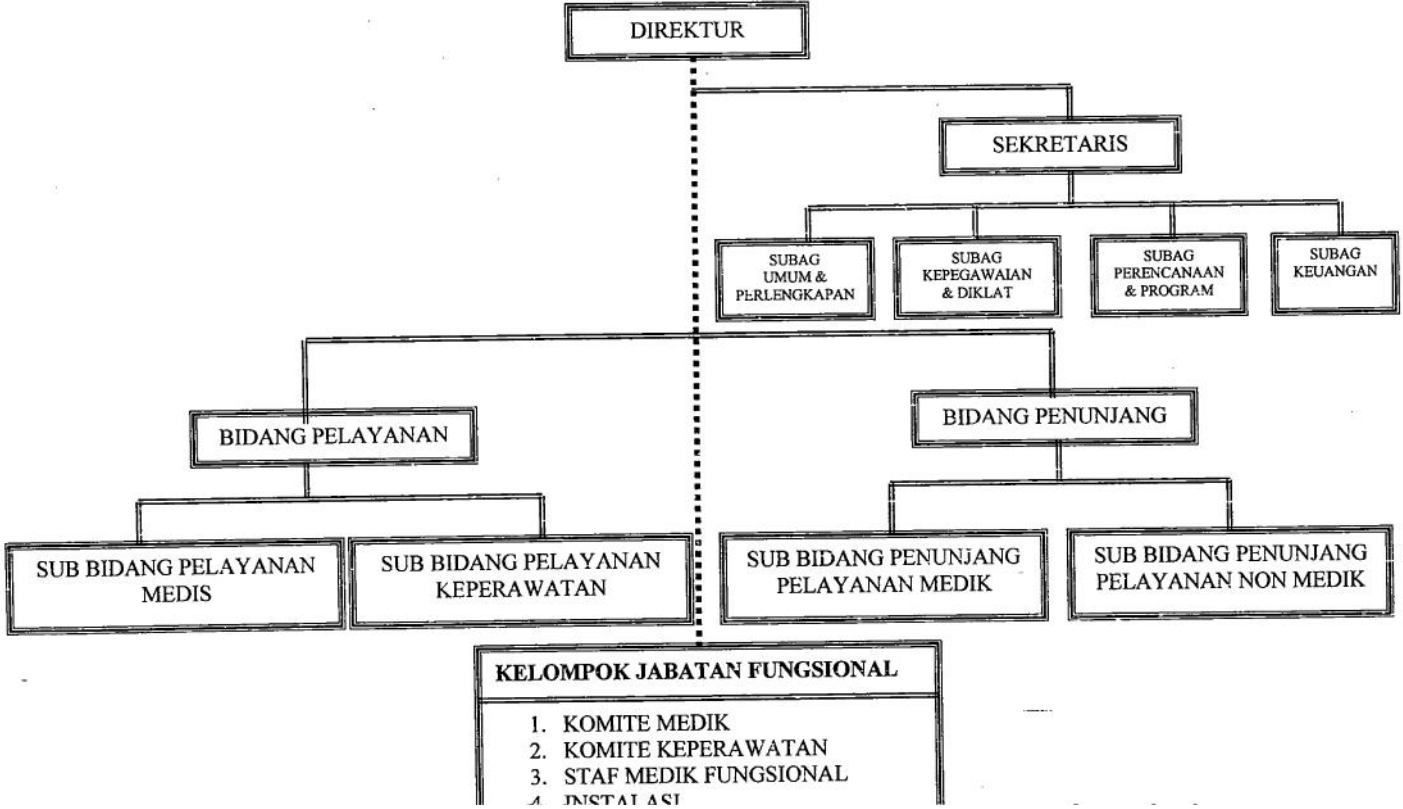
- a. Direktur
- b. Sekretaris, membawahi
  - ✦ Sub bagian umum dan Perlengkapan
  - ✦ Sub bagian Kepegawaian
  - ✦ Sub bagian Keuangan
- c. Bidang Pelayanan, membawahi
  - ✦ Sub bidang Pelayanan Medis
  - ✦ Sub bidang Pelayanan Keperawatan
- d. Bidang Penunjang, membawahi
  - ✦ Sub bidang Penunjang Pelayanan Medis
  - ✦ Sub bidang Penunjang Pelayanan Non Medis
- e. Kelompok Jabatan Fungsional
  - a. Komite Medik

- b. Komite Keperawatan
- c. Staf Medis Fungsional
- d. Instalasi

Gambar 2.1

BAGAN STRUKTUR ORGANISASI DAN TATA KERJA

**RSUD SUNGAI DAREH**





## **2. Kedudukan**

Rumah Sakit Daerah Sungai Dareh merupakan Lembaga Teknis Kabupaten atau unsur penunang Pemerintah Kabupaten Dharmasraya dalam bidang pelayanan kesehatan kepada masyarakat dan dipimpin oleh seorang Direktur yang berada serta bertanggungjawab kepada Bupati Dharmasraya melalui Sekretaris Kabupaten Dharmasraya.<sup>31</sup>

## **3. Sumber Daya Manusia**

Untuk menunjang pencapaian visi dan misi serta tujuan dari RSUD Sungai Dareh tersebut di atas, RSUD Sungai Dareh saat ini baru memiliki tenaga medis dan paramedis sebagai berikut:

---

<sup>31</sup> Kantor Pusat Tata Usaha Rumah Sakit Umum Sungai Dareh Kabupaten Dharmasraya

**Tabel/Table 2.18**  
**Jumlah Tenaga Medis dan Petugas Rumah Sakit Umum**  
**Daerah Sungai Dareh Kabupaten Dharmasraya**  
**2006**

No	Jenis Tenaga	PNS	HONDA	SUKARELA	PTT
1	Dokter Umum	4	-	-	4
2	Dokter Spesialis Bedah	1	-	-	-
3	Dokter Spesialis Kebidanan	1	-	-	-
4	Dokter Spesialis Penyakit Dalam	1	-	-	-
5	Spesialis Anak	-	-	-	-
6	Spesialis Mata	-	-	1	-
7	Serjana Kesehatan Masyarakat	4	-	1	-
8	Apoteker	2	-	-	-
9	Perawat Diploma III	37	19	24	-
10	Perawat (SPK)	25	2	-	-
11	Bidan Diploma III	4	-	4	-
12	Bidan Diploma I	4	-	-	-
13	D III Sanitasi	-	-	-	-
14	D III Gizi	3	-	2	-
15	D I Gizi	1	-	-	-
16	Perawat Gigi (Diploma III)	-	-	-	-
17	Perawat Gigi (SPRG)	3	-	-	-
18	Radiografer	3	-	-	-
19	Asisten Apoteker	7	5	2	-
20	Analisis Kesehatan	6	4	1	-
21	D I Transfusi Darah	2	-	1	-
22	Fisioterapi D III	3	-	-	-
23	Akutansi D III/ S I	1	2	-	-
24	Apikes	6	2	-	-
25	SMA/SMEA/STM	10	20	2	-
26	SMTP	1	14	1	-
27	SD	-	12	-	-
28	ARO	2	1	1	-
29	SPPH	2	1	-	-
30	ATEM	1	-	-	-
31	S.I Hukum	-	-	1	-
<b>Jumlah</b>		<b>133 orang</b>	<b>82 orang</b>	<b>41 orang</b>	<b>4 orang</b>

*Sumber : Kantor Pusat Bagian Tata Usaha RSUD Sungai Dareh Kabupaten Dharmasraya*

#### 4. Fasilitas / Sarana Rumah Sakit Umum Daerah Sungai Dareh

##### a. Fasilitas / sarana Fisik Rumah Sakit

**Tabel / Table 2.19**  
**Fasilitas / Sarana Fisik Rumah Sakit Umum Daerah Sungai**  
**Dareh Kabupaten Dharmasraya**  
**2006**

No	Jenis Fasilitas / Gedung	Jumlah
1	Gedung Administrasi / Kantor	1
2	Gedung Poliklinik	1
3	Gedung Unit Gawat Darurat	1
4	Gedung Rawat Inap	4
5	Gedung VIP	1
6	Gedung Kamar Operasi	1
7	Gedung Instalasi Gizi	1
8	Gedung Radiologi	1
9	Gedung Laboratorium	1
10	Gedung Kamar Mayat	1
11	Rumah Dinas Direktur	1
12	Rumah Dinas Dokter Spesialis	4
13	Ambulance	3

*Sumber : Kantor Pusat Bagian Tata Usaha RSUD Sungai Dareh Kabupaten Dharmasraya*

b. Fasilitas Peralatan yang dimiliki Rumah Sakit Umum daerah  
Sungai Dareh Kabupaten Dharmasraya

**Tabel / Table 2.20**  
**Data peralatan Medik Rumah Sakit Umum Daerah Sungai**  
**Dareh Kabupaten Dharmasraya**  
**2006**

No	Nama / Jenis Peralatan Medik	Jumlah	Kondisi		
			Baik	Rusak	
				Ringan	Berat
1	Autoclave Unit	4	√	√	
2	Baby Incubator	6	√	√	
3	Blood Bank Refrigerator	2	√		
4	Blue Light	1	√		
5	Brankar / Patient Strecher	2	√		
6	Centrifuge Hacmatocrite	2			√
7	Dental Unit	2	√		√
8	Dry Oven	1	√		
9	Electro Cardio Graph (ECG)	2	√		
10	Electro Cardiograph I Channel	1	√		
11	Examinatoin Lamp	1		√	
12	Foetal Detector	2	√	√	
13	Incubator Microbiology/Dry Oven	1	√		
14	Micro haematocrite Cenrifuge	1			√
15	Microscope Binoculair	2			√
16	Nebulizer	1	√		
17	Operating Lamp	2	√	√	
18	Operating Lamp Ceilieng Tipe	1		√	
19	Operating Microscope	1	√		
20	Operating Table	2	√	√	
21	Photo Terapi Unit	2		√	√
22	Refrigerator Laboratory	1	√		
23	Short Wave Diathemy	1	√		
24	Spectrophotometer	2	√		√
25	Suction Pump	5	√	√	
26	Traction Unit	1	√		
27	X – Ray Unit Basic,100 mA s/d 300 mA	3		√	
28	Mayor Surgery Instrument Set	1	√		
29	Fass Hazmat Air de Contamination	1	√		
30	Acites Trocard Instrument Set	1	√		
31	Pleural Puncture Instrument Set	1	√		
32	Intubation Set	1	√		

*Sumber : Kantor Pusat Bagian Tata Usaha RSUD Sungai Dareh*

## 5. Identitas Rumah Sakit

1. Nama Rumah Sakit : Rumah Sakit Umum daerah Sungai  
Dareh Kabupaten Dharmasraya

2. Alamat Rumah Sakit : Jalan Lintas Sumatera Km 2 Pulau  
Punjung Kabupaten Dharmasraya  
Propinsi Sumatera Barat

### 3. Tanah dan bangunan Rumah Sakit

- a. Luas tanah seluruhnya : 40.000 m<sup>2</sup>
- b. Luas tanah yang ada bangunan : 4.084 m<sup>2</sup>
- c. Luas parkir : 200 m<sup>2</sup>
- d. Luas jalan : 2.000 m<sup>2</sup>
- e. Luas taman : 1.200 m<sup>2</sup>

### 4. Luas Bangunan

- a. Ruang Rawat Inap/Instalasi : 1.719 m<sup>2</sup>
- b. Ruang Administrasi : 300 m<sup>2</sup>
- c. Apotik : 130 m<sup>2</sup>
- d. Kantin : 100 m<sup>2</sup>
- e. Pagar Keliling dan Gapura : 1.000 m<sup>2</sup>
- f. Mushalla : 200 m<sup>2</sup>