

## BAB II

### DESKRIPSI OBYEK PENELITIAN

#### A. Taman Pintar Yogyakarta

Taman Pintar Yogyakarta adalah sebuah pusat ilmu pengetahuan atau “*science center*” dibawah pengelolaan Pemerintah Kota Yogyakarta yang mulai dibangun dan didirikan pada tahun 2004. Sebagai sebuah *science center*, pembangunan Taman Pintar dimaksudkan untuk menghadapi realitas perkembangan dunia ilmu pengetahuan dan teknologi, serta adanya komitmen Pemerintah Kota Yogyakarta dalam meningkatkan mutu pendidikan. Hal ini tidak terlepas dari ikon Yogyakarta sebagai Kota Pendidikan.

Disamping menyandang gelar Kota Pendidikan, Yogyakarta yang juga dikenal dengan Kota Budaya dan Kota Tujuan Wisata, “memaksa” Taman Pintar untuk memadukan kedua unsur tersebut dalam konten, media pembelajaran dan alat peraga serta aktivitasnya. Sehingga dalam pengembangannya koridor kearifan lokal tentang keindonesiaan dan budaya jawa juga sangat kental ditemui di Taman Pintar, baik secara filosofis maupun fisik. Hal inilah yang tidak ditemui pada *science center* lainnya, baik dalam maupun luar negeri, bahwa nilai-nilai kearifan lokal dapat sejalan dengan kemajuan dan perkembangan ilmu pengetahuan dan teknologi, dan antara keduanya dapat saling mengisi dan mendukung perkembangan masing-masing.

Sebagai pusat pembelajaran sains, Taman Pintar menyajikan ilmu pengetahuan dalam suasana yang rekreatif dan menyenangkan. Tujuan sebagai pusat pendidikan dan ilmu pengetahuan disamping sebagai “destinasi wisata”, berjalan selaras dan teramu dengan sangat baik di Taman Pintar, sehingga menciptakan suasana yang mencerdaskan dan menyenangkan. Dapat dikatakan bahwa Taman Pintar menyajikan “*one stop destination*” untuk masyarakat dan wisatawan yang datang berkunjung dan menikmati segala sebutan yang melekat pada Kota Yogyakarta.

## **1. Sejarah Taman Pintar Yogyakarta**

Pembangunan Taman Pintar dimulai sejak tahun 2004 di lokasi eks kawasan shopping center yaitu kawasan yang sangat terkenal dikalangan pelajar dan mahasiswa Yogyakarta di era tahun 1970-an sebagai pusat penjualan buku yang murah. Dalam rangka meningkatkan kualitas lingkungan perkotaan maka dilaksanakan penataan ulang kawasan tersebut dan dibangunlah fasilitas pendidikan yang berupa Taman Pintar.

Pembangunan Taman Pintar dilaksanakan secara bertahap. Pembukaan pertama (*Soft Opening*) dilaksanakan oleh Menteri Pendidikan Nasional Republik Indonesia, Bambang Soedibyo pada tanggal 20 Mei 2006 dengan zona layanan meliputi *Playground* dan Gedung PAUD Barat dan Timur.

*Soft Opening* II diresmikan oleh Menteri Pendidikan Nasional Republik Indonesia, Bambang Soedibyo dan Menteri Riset dan Teknologi Republik Indonesia, Kusmayanto Kadiman, serta dihadiri oleh Gubernur DIY, Sri Sultan Hamengku Buwono X pada tanggal 9 Juni 2007 dengan penambahan

fasilitas layanan Gedung Oval lantai satu dan dua serta Gedung Kotak lantai satu.

Sedangkan *Grand Opening* dilaksanakan oleh Presiden Republik Indonesia, Susilo Bambang Yudhoyono pada tanggal 16 Desember 2008, yang merupakan tanda berakhirnya pembangunan tahap III, meliputi semua fasilitas layanan Taman Pintar termasuk Gedung Kotak lantai dua dan tiga, Tapak Presiden dan Gedung Memorabilia.

Meskipun secara fisik pembangunan gedung Taman Pintar telah berakhir sejak dilaksanakannya *grand opening* oleh Presiden Republik Indonesia, namun pengembangan *content* dilaksanakan secara terus-menerus untuk memenuhi kebutuhan masyarakat akan fasilitas publik di bidang pendidikan yang berkualitas.

## **2. Logo Taman Pintar Yogyakarta**

Taman Pintar memiliki logo yang disebut "*Mletik*". Logo Taman Pintar merupakan penyederhanaan bentuk dari *Fireworks* (Kembang Api). Dalam Bahasa Jawa, kembang api menggambarkan bentuk visualisasi *mlethik* yang berarti *padhang mak byarr* atau terang yang dikorelasikan sebagai pintar. Simbol kembang api digunakan karena kembang api merupakan sesuatu yang menyenangkan, menghibur, sesuai dengan visi Taman Pintar sebagai wahana ekspresi, apresiasi dan kreasi sains dalam suasana yang menyenangkan.



Gambar 2.1 Logo Taman Pintar Yogyakarta

### 3. Maskot Taman Pintar Yogyakarta

Selain logo, Taman Pintar mempunyai maskot berupa burung hantu atau dikenal dengan sebutan TEPI. Nama TEPI merupakan akronim dari Taman Pintar selanjutnya dalam kehidupan sehari-hari menjadi Teman Pintar para pelajar. Burung Hantu sebagai lambang ilmu pengetahuan mewakili fungsi Taman Pintar sebagai wahana apresiasi, ekspresi dan kreasi sains bagi para pelajar di Kota Yogyakarta. Tas sebagai salah satu atribut yang identik dengan pelajar.



Gambar 2.2 Maskot Taman Pintar Yogyakarta

#### **4. Visi Taman Pintar Yogyakarta**

Sebagai wahana Ekspresi, Apresiasi dan Kreasi Sains dalam suasana yang menyenangkan.

#### **5. Misi Taman Pintar Yogyakarta**

- a. Pengembangan Sumber Daya Manusia di bidang sains dan teknologi
- b. Penyediaan alat peraga pembelajaran yang berkualitas
- c. Menumbuhkembangkan minat anak dan generasi muda terhadap sains melalui imajinasi, percobaan dan permainan yang menyenangkan

#### **6. Tujuan Taman Pintar Yogyakarta**

- a. Menyediakan sarana pembelajaran sains bagi siswa yang mendukung kurikulum pendidikan
- b. Memotivasi anak dan generasi muda untuk mencintai sains
- c. Membantu guru dalam mengembangkan pengajaran di bidang sains
- d. Memberi alternatif wisata sains

#### **7. Motto Taman Pintar Yogyakarta**

“Mencerdaskan dan Menyenangkan”(dengan pendekatan Niteni, Niroake, Nambahi).

## 8. Wahana Taman Pintar Yogyakarta

Taman Pintar terus mengembangkan wahana yang dimilikinya sejak pertama kali dibangun. Taman Pintar memiliki banyak sekali wahana yang dapat dipilih sesuai dengan keinginan pengunjung.

### a. Gedung PAUD

Terdapat 2 gedung PAUD Taman Pintar, PAUD Barat dan PAUD Timur yang menawarkan alat peraga Pendidikan interaktif yang dikhususkan untuk anak-anak usia 2 hingga 7 tahun. Pada zona ini anak-anak akan dikenalkan pada pengetahuan sains dan teknologi tanpa meninggalkan konsep bermain. Dipandu oleh pemandu yang memahami konsep perkembangan anak usia dini dan komunikatif serta peduli pada anak.



Gambar 2.3 Gedung PAUD

### b. Planetarium

Planetarium Taman Pintar, memiliki keistimewaan yaitu penggunaan proyektor digital untuk memperagakan benda-benda langit, dalam setiap pertunjukan menampilkan simulasi suasana langit kota Yogyakarta pada

malam hari beserta berbagai macam benda angkasa dan susunan bintang yang tampak pada saat itu. Pertunjukan dilanjutkan dengan pemutaran film tentang perjalanan manusia di Bulan. Semua diproyeksikan pada media kubah berbentuk setengah lingkaran, dilengkapi dengan kursi penonton bersandaran yang bisa direbahkan, sehingga seluruh pertunjukan bisa dinikmati dengan nyaman.



Gambar 2.4 Planetarium

c. Gedung Oval-Kotak

Gedung Oval merupakan zona pembelajaran yang menampilkan imateri sesuai dengan fase kehidupan, mulai dari fase kehidupan air, kehidupan purba, sampai dengan fase peradaban. Sedangkan untuk Gedung Kotak, terdapat tiga kluster pembelajaran. Yaitu kluster Jembatan Sains, Kluster Teknologi Populer, dan Kluster Indonesiaku.



Gambar 2.5 Gedung Oval dan Gedung Kotak

d. Kampung Kerajinan

Pengembangan program edukasi dan kreatifitas di bidang seni dan budaya yang dapat diikuti oleh semua kalangan usia pengunjung.



Gambar 2.6 Kampung Kerajinan

Tabel 2.1 Wahana/Zona Taman Pintar Yogyakarta

NO	WAHANA	NO	ZONA
1	GEDUNG OVAL LANTAI I	1	Zonasi Lobby
		2	Zonasi Aquarium Air Tawar
		3	Zonasi Zaman Purba
		4	Zona Dome
		5	Zonasi cuaca, Iklim dan Gempa Bumi
2	GEDUNG OVAL LANTAI II	6	Zonasi Tata Surya
		7	Zonasi Biologi
		8	Zonasi Fisika
		9	Zonasi Melek Gizi
		10	Zonasi Geothermal
		11	Zonasi Lorong Ilusi
		12	Zonasi Teknologi Populer
		13	Zonasi Jelajah Menara Eiffel
		14	Zonasi Sejarah Keraton



3	GEDUNG KOTAK LANTAI II	15	Zonasi Sejarah Tokoh Pendidikan
		16	Zonasi Sejarah Presiden
		17	Zonasi Nuklir
		18	Zonasi Robot
		19	Zonasi KPK
		20	Zonasi SNI
		21	Zonasi Air untuk Kebaikan Hidup
		22	Zonasi Galeri Kota Pusaka Yogyakarta
		23	Zonasi Indonesiaku
		24	Zonasi Olah Raga
		25	Zonasi Demokrasi dan Pemilu (Rumah Pintar Pemilu)
4	GEDUNG KOTAK LANTAI III	26	Zonasi TV
		27	Zonasi Dunia Terbalik
		28	Zonasi Theater 4D
		29	Zonasi Dino Adventure
		30	Zonasi FUN LAB
5	PLAYGROUND	31	Zonasi PAUD Timur
		32	Zonasi PAUD Barat
		33	Zonasi Terowongan Pohon
		34	Zonasi Bahari
		35	Zonasi Kesehatan
		36	Zonasi Laminer
		37	Zonasi Tapak Presiden
6	KAMPUNG KERAJINAN	38	Zonasi Kampung Kerajinan
		39	Zonasi Rumah Batik
		40	Zonasi Rumah Gerabah
		41	Zonasi Lukis

7	LALU LINTAS	42	Zonasi Etika Lalulintas
		43	Zonasi Keselamatan Berkendara dan Teknologi
8	PLANETARIUM	44	Zonasi PLANETARIUM
		45	Zonasi OBSERVATORIUM
9	SCIENCE THEATRE	46	Zonasi Science Theatre
		47	Zonasi Perpustakaan

### 9. Tarif Tiket Masuk Wahana Taman Pintar Yogyakarta

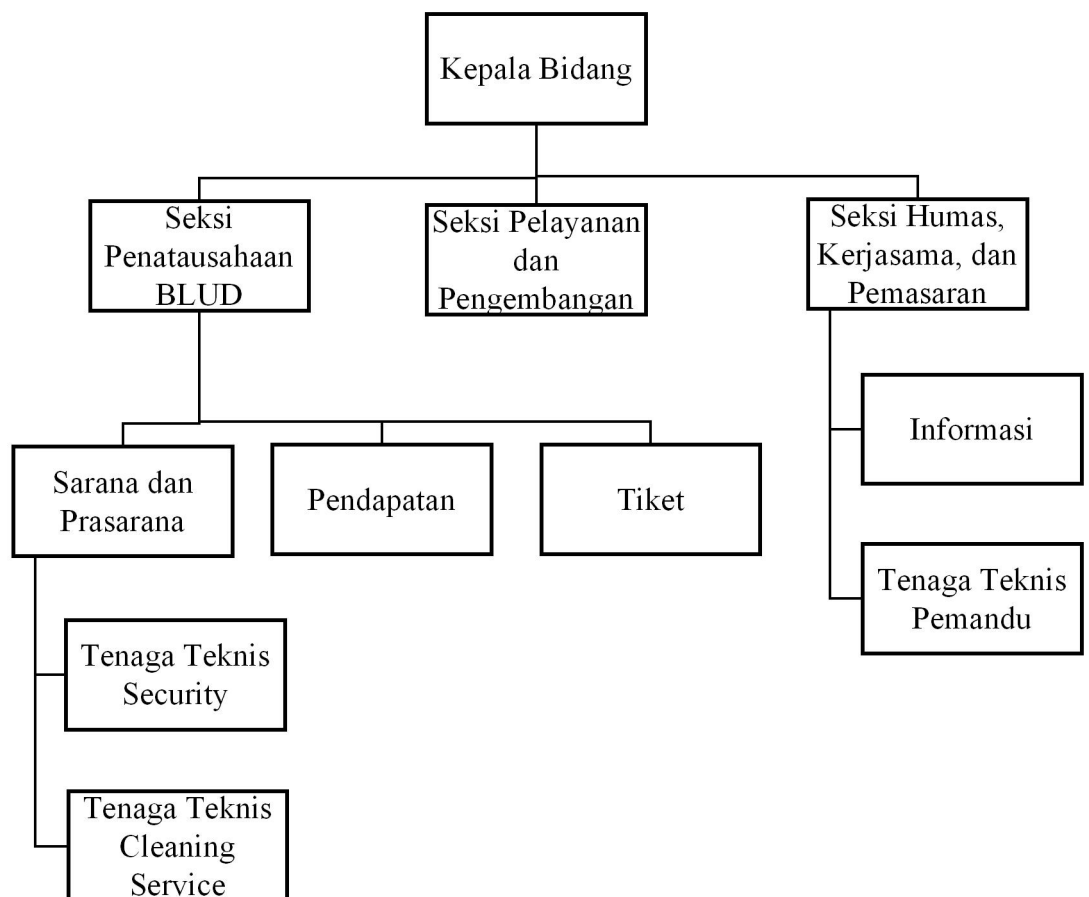
TARIF TIKET MASUK		tamanpintar		YOGYAKARTA	
WAHANA	Anak	Dewasa			
Oval - Kotak	Rp. 12.000	Rp. 20.000	Semua Umur		
Planetarium	Rp. 22.000	Rp. 22.000	Semua Umur		
PAUD Barat / Timur	Rp. 3.000	Usia Pra TK/TK	3 - 6 Tahun		
Wahana Bahari	Rp. 4.000	Rp. 4.000	Beban MAX 65 Kg		
Lalu Lintas	Rp. 12.000	Usia Pra TK/TK			
<b>PROGRAM KREATIVITAS</b>					
				Kreasi Balok	Rp. 13.000
				Kreasi Gerabah	Rp. 10.000
				Lukis Kaos	Rp. 35.000
				Lukis Gerabah	Rp. 13.000
<b>Area Playground (kampung kerajinan)</b>					
Teater 4D	Rp. 15.000	Rp. 20.000			
Dino Adventure	Rp. 20.000	Rp. 25.000			
Hand on Science	Rp. 10.000	Rp. 10.000			
Broadcasting Presenter TV	Rp. 15.000	Rp. 15.000			
<b>Gedung Kotak It 3</b>					

Monggo

Gambar 2.7 Tarif Tiket Masuk Wahana Taman Pintar Yogyakarta

## 10. Struktur Organisasi Taman Pintar Yogyakarta

Taman Pintar adalah lembaga layanan publik dalam bidang pendidikan sains dan pariwisata dibawah pengelolaan Dinas Pariwisata Kota Yogyakarta. Dalam struktur organisasinya, Taman Pintar dipimpin oleh Kepala Bidang yang membawahkan tiga seksi yaitu: Seksi Penatausahaan (BLUD), Seksi Pelayanan dan Pengembangan, dan Seksi Humas, Kerjasama, dan Pemasaran.



Sumber: Company Profile Taman Pintar Yogyakarta, 2015 dan dokumen Taman Pintar Yogyakarta, 2018

## **B. Rubrik Ensiklotepi**

Ensiklotepi adalah gagasan dari Taman Pintar Yogyakarta untuk memperkenalkan ilmu pengetahuan, khususnya tentang sains di kehidupan sehari-hari. Ilmu Pengetahuan yang lebih sederhana karena dikemas secara edukatif untuk memperkenalkan sains di kehidupan sehari-hari kepada masyarakat. Secara singkat, Ensiklotepi adalah ilmu pengetahuan tentang sains di kehidupan sehari-hari.

### **1. Sejarah “Ensiklotepi”**

Taman Pintar Yogyakarta sebagai Satuan Kerja Perangkat Daerah (SKPD) dibawah Dinas Pariwisata Pemerintah Kota Yogyakarta diharuskan membuat sebuah inovasi yang dilombakan setiap tahunnya. Pada Tahun 2014, Ensiklotepi adalah bentuk inovasi tersebut. Taman Pintar Yogyakarta ingin membuat sebuah inovasi tentang sains dengan konsepnya berbentuk gambar yang menarik dan sekilas ilmu pengetahuan yang sederhana dan mudah dipahami. Kemudian tim humas menghubungi beberapa mitranya pada media cetak yaitu koran harian. Alasan dipilihnya koran adalah karena segmentasi pembacanya yang masih masuk ke semua umur dan *low budget*. Pembaca bisa mendapatkan koran dengan harga yang murah dan mudah didapatkan di sekitarnya. Kemudian Taman Pintar Yogyakarta akhirnya memilih surat kabar harian Tribun Jogja karena di antara koran lain, Tribun memiliki jumlah eksemplar cetak terbanyak di Yogyakarta dan di Indonesia. Selain itu, karena Taman Pintar Yogyakarta sudah memiliki hubungan kerjasama yang

baik dengan Tribun Jogja maka peluang tersebut digunakan untuk merealisasikan Ensiklotepi.

## 2. Keunikan “Ensiklotepi”

Ensiklotepi memiliki keunikan yaitu gambar-gambar dan warnanya yang menarik dan materi atau isi dari Ensiklotepi yang selalu *up-to-date* atau mengikuti perkembangan isu yang sedang terjadi di masyarakat. Sehingga, materi Ensiklotepi mengikuti apa yang sedang *trend* namun tetap berbau sains dan dikemas secara menarik. Contohnya Bulan Maret ada hari besar Nyepi, dari topik tersebut dicari apa yang bisa diangkat tentang sainsnya. Contoh lain, misalnya di masyarakat sedang *booming* tentang vaksin palsu. Ensiklotepi bisa membahas tentang kandungannya, sedang ramai berita tentang kanker serviks, Ensiklotepi akan membahas tentang pengertian kanker serviks.

## 3. Proses Pembuatan “Ensiklotepi”

Dalam membuat “Ensiklotepi”, Taman Pintar Yogyakarta mempercayakannya pada Seksi Humas, Kerjasama, dan Pemasaran. Tim pembuat “Ensiklotepi” terdiri dari penggagas, *designer*, *accepter*, dan *publisher*. Pertama, penggagas memilih topik apa yang akan diangkat atau dibahas, kemudian perancangnya atau *designernya* membuat konten dan templatnya. Kontennya diambil datanya dari internet dan buku. Kemudian disari yang bagus dan pas kemudian ada juga yang ditambahkan sendiri. Maka, di setiap pojok bawah Ensiklotepi sumbernya tertulis disarikan dari berbagai sumber. Karena kalau tidak ditulis seperti itu akan termasuk plagiasi.

Kemudian setelah *designer* masuk ke *accepter*, yang mengoreksi. Tugasnya itu mengoreksi kontennya, dari tanda baca maupun secara penggunaan kalimat atau EYD-nya dan tata letak kalimatnya sudah bagus atau belum. Kemudian setelah *accepter* ke Kasie, itu lebih ke *desiginya*, konten juga tapi konten sudah dipercayakan ke *accepter*. Terakhir dimasukkan ke Tribun untuk diterbitkan. Kemudian dari *designer* juga diberikan ke admin sosial media Taman Pintar Yogyakarta untuk di terbitkan ke Instagram, Facebook dan Website.

#### 4. Tujuan “Ensiklotepi”

Sejalan dengan tujuan dari Taman Pintar Yogyakarta, tujuan “Ensiklotepi” adalah supaya masyarakat tidak lagi memandang sains secara “tabu”. Bahwasannya sains di kehidupan sehari-hari itu mudah dan perlu diketahui. Banyak orang hanya tau beberapa fenomena secara sekilas tapi tidak tahu isinya atau materi pengetahuannya. Taman Pintar menganggap penting untuk memperkenalkan sains kepada semua kalangan dengan menghilangkan kesan susah menjadi menyenangkan.

#### 5. Konten “Ensiklotepi”

Tabel 2.2 Topik Ensiklotepi edisi #1- #180

Edisi	Headline	Edisi	Headline
#1	Gunung Berapi	#91	Jahe
#2	Jenis Gunung Berapi	#92	Mark Zuckerberg
#3	Tornado	#93	Hari Kebangkitan Nasional 108

#4	Telepon Pertama	#94	Instagram
#5	Hari Meteorologi	#95	Kemangi
#6	Pensil	#96	Maag
#7	Pioneer	#97	Tidur Setelah Makan
#8	Bulan Merah	#98	BJ Habibie
#9	Hari Bumi	#99	Rambu Lalu Lintas
#10	Ki Hajar Dewantara	#100	Ucapan Lebaran
#11	Gerhana	#101	Phenylethylamine
#12	Laba-Laba	#102	Kinect
#13	Dinosaur	#103	Jumputan
#14	Manuver Ikan Perenang	#104	Sianida
#15	Energi Nuklir	#105	Egrang
#16	Aerodinamika	#106	Zika
#17	Kapal Selam	#107	Kolesterol
#18	Sumber Energi	#108	Harpa Tanpa Dawai
#19	Astronot	#109	Makanan dan Obesitas
#20	Lampu Kendaraan	#110	Inomn
#21	Kembang Api	#111	Jajar Legowo
#22	Hewan Primata	#112	Stetoskop
#23	Tradisi Ketupat	#113	Sugondo Djojopuspito
#24	Kepunahan Dodo	#114	Tapak Dara
#25	Tower Crane	#115	Sri Sultan HB IX
#26	Bendera	#116	Kecubung
#27	Pluto	#117	Hos Cokroaminoto
#28	Sel Kanker	#118	
#29	Teknologi F 22 Raptor	#119	
#30	Nyamuk	#120	
#31	Sinar Laser	#121	

#32	Mikroskop	#122	
#33	Yogyakarta	#123	Zeven Provincien
#34	Pangan Dunia	#124	Thomas Alva Edison
#35	Fireflies (Kunang-Kunang)	#125	Botol Peniup Balon
#36	Robot	#126	
#37	Jamur	#127	Impaksi Gigi Geraham
#38	Permata	#128	Super Semar
#39	Petir	#129	Kulit Telur
#40	Minyak Bumi	#130	Fenomena Equinox
#41	Kumolonimbus	#131	Apple Inc.
#42	Mimpi	#132	Kacang Panjang
#43	CT Scan	#133	Insulin
#44	Mata	#134	
#45	Emas Biru	#135	
#46	Teori Relativitas	#136	Belimbing
#47	Efek Magnus	#137	Arapaima
#48	Bunglon	#138	Virus Wanna Cry
#49	Impedansi	#139	Hilal
#50	Kalsium	#140	Sultan Hamid II
#51	DNA	#141	Khasiat Buah Kurma
#52	Parimata	#142	Kanker Serviks
#53	Hologram	#143	Lavender
#54	Terumbu Karang	#144	KH Agus Salim
#55	Parasaurolophus	#145	Fosfor
#56	Byte	#146	Pasir Kinetik
#57	Sistem Saraf	#147	Kaktus
#58	Moluska	#148	Teratai
#59	Metamorfosis	#149	WR Soepratman



#60	Kalender Hijriah	#150	Panda
#61	Momentum	#151	Domba Garut
#62	Toxic	#152	
#63	Inti Bumi	#153	Drone
#64	Aspal	#154	Madu
#65	Asam Folat	#155	Kuda Laut
#66	Atmosfir Bumi	#156	Film
#67	Krustasea	#157	Bulan
#68	Bambu	#158	Kandang Menjangan
#69	Battery	#159	Kraton
#70	Hari Batik Nasional	#160	Tugu Jogja
#71	Traffic Light	#161	Sumbu Filosofis
#72	Nikotin	#162	Louis Braile
#73	Kertas	#163	Tokso
#74	Paleontologi	#164	Pelangi
#75	Besi	#165	Bawang Merah
#76	Bohlam	#166	Malam
#77	Burung Hantu	#167	Zat Pewarna Alami Batik
#78	Pancaroba	#168	Bagaimana Cara Pesawat Terbang?
#79	Perubahan Iklim	#169	Mengapa Balon Bisa Terbang?
#80	Ulang Tahun	#170	Earth Hour
#81	Gerhana Matahari #1	#171	Blue Moon
#82	Gerhana Matahari #2	#172	Wifi
#83	Gustaf Robert Kirchoff	#173	
#84	Mouse	#174	RA Kartini
#85	Sabun	#175	Lumba-Lumba
#86	Gosok Gigi	#176	Kompas

#87	Hujan	#177	Abu Vulkanik
#88	Canting	#178	Puasa
#89	Pisang	#179	Fanoos
#90	Hujan Meteor Eta Aquarids	#180	

Sumber: Dokumen Taman Pintar Yogyakarta, 2018

### C. Tribun Jogja



Gambar 2.8 Logo Tribun Jogja

#### 1. Sejarah dan Perkembangan Tribun Jogja

Tribun adalah salah satu pers daerah yang dikelola oleh Kelompok Kompas Gramedia (KKG). Perusahaan ini merupakan salah satu perusahaan di Indonesia yang bergerak dibidang media massa. Sebagai salah satu surat kabar pers daerah milik Kompas Gramedia, Tribun merupakan koran harian. Tribun terbit setiap hari. Dalam “keluarga” pers daerah Kompas Gramedia, Tribun terbilang sebagai anggota keluarga baru. Sebelum Tribun lahir, pers daerah Kompas Gramedia telah melahirkan banyak surat kabar yang masing-masing Fokus di daerah.

Tribun pertama kali muncul pada 2003, sebagai uji coba tribun pertama kali diterbitkan di Balikpapan, Kalimantan Timur. Tribun pun mendapat

nama tambahan dibelakang menjadi Tribun Kaltim. Sambutan baik itu dimanfaatkan Tribun untuk memperluas jaringan. Pers daerah kemudian mengembangkan Tribun ke wilayah-wilayah seluruh Indonesia.

Adapun koran Tribun Jogja pertama kali terbit pada tanggal 11 April 2011. Belum genap setahun terbit, Harian Pagi Tribun Jogja menerima medali perak (silver) penghargaan sebagai surat kabar harian dengan tata wajah terbaik seregional jawa, Februari 2012. Penghargaan diraih pada ajang prestisius Indonesia Print Media Awards (IPMA) dan Indonesia Inhouse Magazine 2012, di Ballroom Hotel Novita, Jambi Selasa (7/2/2012). IPMA merupakan penghargaan khusus untuk perwajahan terbaik media cetak komersial di Indonesia.

PT. Media Tribun Jogja hadir di kota Yogyakarta pada tahun 2010. Nama tribun dicetuskan pertama kali oleh para pemimpin di PT. Indo Persda Prima Media, yakni induk Tribun di seluruh daerah. PT inilah yang melahirkan nama Tribun di bawah naungan Kompas Gramedia, PT. Indo Persda Prima Media. Group ini mengelola usaha-usaha daerah tergantung posisi masing-masing. Filosofi nama Tribun diambil dari istilah lain panggung atau stadion. Pertama, Tribun itu selalu berada di posisi yang lebih tinggi daripada arena dan selalu bisa melihat ke semua arah, dari sini Tribun memberikan pandangan dengan lebih luas karena posisinya yang di atas, dimana mereka bisa melihat segala sesuatu hal dengan lebih jelas. Nama Tribun pertama kali digunakan pada tahun 2004 oleh Tribun Kaltim. Sedangkan Tribun Jogja merupakan unit pers daerah yang ke 11 dengan memakai nama Tribun Jogja.

Masyarakat ditempatkan sebagai orang yang spesial di panggung kehormatan, hal ini dikarenakan nama Tribun yang diartikan sebagai panggung kehormatan dan menjadi tempat untuk memberitahu, memperlihatkan dan menunjukkan hal-hal spesial yang dilakukan oleh *insane* tersebut. Oleh karena itu, nama yang digunakan oleh Tribun Jogja bisa dikatakan bahwa pembaca Harian Pagi Tribun Jogja ditempatkan sebagai orang yang terhormat dan menyajikan berita secara lengkap (Company Profile Tribun Jogja dalam Khair, 2017: 28) .

PT. Media Tribun Jogja mampu mencetak Surat Kabar Harian Tribun Jogja hingga 65.000 eksemplar setiap harinya, dengan isi berita yang berkonsepkan Lifestyle. Pembagian isi berita terdiri dari berita lokal sebanyak 75% serta 25% untuk berita nasional dan internasional. Pertama kali terbit Tribun Jogja anya mempunyai 32.000 eksemplar dan tujuh bulan berikutnya trias Tribun Jogja sudah mmencapai 65.000 eksemplar. Peningkatan terssebut menunjukkan strategi komunikasi yang dilakukan Tribun Jogja terbukti sangat efektif. Trias yang semakin tinggi serta peningkatan jumlah pengiklan merupakan bukti nyata strategi promosi yang dilakukan Tribun jogja sangat efektif. Seiring berkembangnya zaman, Tribun semakin berkembang luas di berbagai daerah di Indonesia. Melihat fakta tersebut Tribun merambah ke dunia elektronik. Tribun mulai menciptakan Tribun versi media elektronik yaitu Tribunnews.com yang dikelola oleh PT. Indopersada Pramedia. Perusahaan ini berpusat di Jakarta. Tribunnews menyajikan berbagai macam

berita yaitu, olahraga, lifestyle, berita nasional, dan internasional (Company Profile Tribun Jogja dalam Juniarti, 2017: 56).

## **2. Visi dan Misi Tribun Jogja**

Visi menjadi kelompok usaha penerbit surat kabar, media online dan percetakan daerah terbesar dan tersebar di DIY dan Jateng, serta Misi untuk menciptakan informasi yang terpercaya untuk memberikan spirit baru dan mendorong terciptanya demokrasi di daerah dengan menjalankan bisnis yang beretika, efisien dan menguntungkan perusahaan haruslah berguna bagi perusahaan dan juga masyarakat serta ingin memajukan daerah Yogyakarta. Selain memiliki Visi dan Misi, Tribun Jogja memiliki tagline yaitu “Spirit Baru DIY-Jateng” yang bertujuan mendampingi dan mengkritik pemerintah untuk mendorong terciptanya demokratisasi di wilayah DIY dan Jateng. Sebagai anak perusahaan Kompas yang memiliki motto “Amanat Hati Nurani Rakyat” yang merupakan semangat baru sebagai institusi pers yang mengedepankan keterbukaan dan meninggalkan pengkotak-kotakan latar belakang suku, agama, ras dan golongan seperti halnya Kompas menerapkan motto tersebut dalam brand Tribun Daerah. Kompas ingin menempatkan nilai-nilai kemanusiaan sebagai nilai tertinggi (Company Profile Tribun Jogja dalam Khoirinnisa, 2017: 60).

### **3. Kategori Rubrik Tribun Jogja**

1) Halaman Muka Tribun Jogja (Headline)

Halaman ini berisi berita-berita yang sedang terjadi atau hangat diperbincangkan baik secara nasional, lokal, hingga internasional. Disajikan dengan gambar serta desain cover yang menarik.

2) Rubrik Internasional

Rubrik ini berisi berita-berita yang terjadi di berbagai belahan dunia termasuk berita-berita tentang dalam dan luar negeri.

3) Tribun Bizz

Rubrik ini menyajikan berita-berita terkait bisnis yang sedang berkembang atau teknologi terbaru baik dunia otomotif ataupun elektronik.

4) Tribun Shopping

Rubrik ini menyajikan artikel yang ada kaitannya dengan dunia belanja, fashion, hingga tips berbusana yang sedang trend.

5) Rubrik Hotline Public Services

Sesuai dengan namanya, rubrik ini berisi pertanyaan ataupun keluhan dari masyarakat terkait dengan pelayanan publik baik pemerintahan ataupun swasta.

6) Rubrik Magelang Square dan Tribun Jateng

Dalam rubrik ini ditampilkan berita-berita dari wilayah Magelang dan Jawa Tengah yang dikupas secara mendalam.

7) Rubrik Seleb Lifestyle

Rubrik ini merupakan kumpulan berita-berita mengenai dunia selebritis terkait kehidupan personalnya, baik selebritis nasional hingga internasional.

8) Rubrik I-Tribunners

Dalam rubrik ini ditampilkan komentar-komentar pembaca dari dunia maya mengenai sebuah berita atau isu yang sedang hangat diperbincangkan dalam facebook dan twitter. Dalam rubrik ini juga memuat kolom citizen journalism.

9) Rubrik Malioboro

Blitz Rubrik ini berisi berita dari wilayah Yogyakarta baik pendidikan, politik, kriminal, maupun budaya serta berita-berita seputar kawasan Malioboro yang dianggap sebagai jantung Kota Yogyakarta.

10) Rubrik Superball dan Soccerland

Rubrik ini berisi berita-berita seputar dunia sepak bola dan mengupas beberapa tokoh olahraga baik dari regional, nasional, hingga internasional.

11) Rubrik Smart Women

Rubrik ini berisi tentang dunia karir atau kehidupan sosok wanita inspiratif yang bertujuan untuk menginspirasi dan menggerakkan wanita untuk maju dalam karir atau kesehariannya.

12) Rubrik Culinary Guide

Rubrik ini berisi makanan atau minuman andalan dari sebuah cafe atau resto yang ditujukan kepada pembaca Tribun Jogja.

13) Rubrik Art and Culture

Dalam rubrik ini berisi berita-berita dalam dunia kesenian atau kebudayaan yang ada dengan ulasan ringan dan santai.

14) Rubrik Community Life

Rubrik ini berkaitan dengan komunitas-komunitas yang ada dan berkembang di Jogja.

15) Rubrik Music Zone

Rubrik ini berisi berita-berita seputar perkembangan dunia musik lokal, nasional hingga internasional.

16) Rubrik Home

Rubrik ini menampilkan artikel-artikel yang menyangkut hunian atau hotel hingga design interior di dalamnya.

#### 4. Susunan Redaksi Tribun Jogja

Tabel 2.3 Tribun Jogja Management

Pemimpin Umum	Herman Darmo
Pemimpin Redaksi / Penanggung Jawab	Sunarko
Wakil Pemimpin Redaksi	Setya Krisna Sumargo
Manajer Produksi	Musyafi'
Manajer Liputan	Junianto Setyadi



Staf Redaksi	Herman Darmo, Sunarko, Setya Krisna Sumargo, Musyafi', Junianto Setyadi, Baskoro Muncar, Agus Wahyu Triwibowo, Ibnu Taufik Juwariyanto, Sulistiono, Oktor Veriawan, Iwan Ogan Apriansyah
Reporter	Iwan Al Khasni, Gaya Lufityanti, Theresia Andayani, Rina Eviana Dewi, Ign Sigit Widya, Riezky Andhika Pradana, Victor Mahrizal, Hendi Kurniawan, Puthut Ami Luhur, Susilo Wahid Nugroho, Eka Santi, Yoseph Hari Wibowo, Yudha Kristiawan, Chatarina Binarsih, Mona Kriesdinar, Ikrob Didik Irawan
Pewart Foto	Bramasto Adhy, Hasan Sakri Ghozali, Hendra Krisdianto
Sleman	Joko Widiyarso
Gunung Kidul	Hari Susmayanti
Kulon Progo	Singgih Wahyu Nugraha
Bantul	M. Nur Huda
Magelang	Muchamad Fatoni, Agung Ismiyanto
Klaten	Obed Doni Ardianto
Semarang	Bakti Buwono Budiastyo
Purworejo	Rento Ari Nugroho
Tata Wajah dan Grafis	Fauzia Rakhman, Afifudin, Bayu Rusbianto, Fajar Rakhman Hudha, Tutus Fajar Mahargiyanto, Yusuf Haryanta, Yoga Hersorgama, Meteus Dwi Hartanto, Lendra Erdiansah
IT	Benny Ma'il bin Izmail, Arif Purnomo, Fembri Nugroho
Sekretariat Redaksi	Bernadette Harminingrum Aprilia Dewi
Biro Jakarta	Jalan Palmerah Selatan 3 Jakarta 10270 Telepon (021) 5356766 (7618) Faks (021) 5495360: Febby Mahendra Putra (Kepala), Domuara Ambarita (Wakil), Agung Budi Santosa, Johnson Simanjuntak, Choirul Arifin, FX Ismanto, Rahmat Hidayat, Antonius Bramantoro, Yulis

	Sulistiyawan, Hendra Gunawan, Bian Harnansa, Sugiarto, Hasanudin Aco, Budi Prasetyo, Murjani, Yoni Iskandar
Penerbit	PT Media Tribun Jogja
Komisaris Utama	Herman Darmo
Direktur	Sentrijanto
Pemimpin Perusahaan	Agus Nuhroho
Wakil Pemimpin Perusahaan/Manajer Iklan	Rossa Darmasari
Manajer Keuangan	Chandra Nurwaty H
Manajer PSDM/Umum	Maharani K Negara
Manajer Sirkulasi	Edi Utama A
Manajer Percetakan	Supriyono

Sumber: <http://jogja.tribunnews.com/redaksi> diakses pada 30 Mei 2018

## 5. Distribusi Wilayah Penyebaran Tribun Jogja

Tabel 2.4 Distribusi Wilayah Penyebaran Tribun Jogja di DIY dan Jawa Tengah

No	Daerah Penyebaran	Presentase
1.	DIY	72,6%
2.	Magelang	6,1%
3.	Klaten	4,5%
4.	Surakarta	4,5%
5.	Semarang	4,2%
6.	Purworejo	2,5%
7.	Kebumen	1,6%
8.	Salatiga	1,2%
9.	Wonosobo	1,1%
10.	Temanggung	0,9%

11.	Sukoharjo	0,8%
-----	-----------	------

Tabel 2.5 Distribusi Wilayah Penyebaran Tribun Jogja di DIY

No.	Daerah Penyebaran	Presentase
1.	Kota Yogyakarta	46,6%
2.	Sleman	21,5%
3.	Bantul	15,5%
4.	Kulon Progo	8,5%
5.	Gunung Kidul	7,9%

Sumber: Company Profile Tribun Jogja dalam Khair, 2017: 33

## 6. Kantor Biro Yogyakarta

Alamat redaksi:

Jl. Jenderal Sudirman 52 Yogyakarta

Telepon: (0274) 712-2000 (Hunting)

Faks: (0274) 564061, 564063, 561211

Email:

[redaksi\[at\]tribunjogja.com](mailto:redaksi@tribunjogja.com)

[iklan\[at\]tribunjogja.com](mailto:iklan@tribunjogja.com)

[sirkulasi\[at\]tribunjogja.com](mailto:sirkulasi@tribunjogja.com)

[hrd\[at\]tribunjogja.com](mailto:hrd@tribunjogja.com)

[promosi\[at\]tribunjogja.com](mailto:promosi@tribunjogja.com)

[keuangan\[at\]tribunjogja.com](mailto:keuangan@tribunjogja.com)