

## الباب الرابع

### عرض البيانات وتحليلها

#### أ. إعداد البحث

هناك خطوات الباحثة قبل تنفيذ البحث, يعني :

١. ملاحظة قبل البحث يعني ليكتشف مشاكل أن تدقيق. تنفيذ الباحثة ملاحظة قبل البحث في التاريخ ١٦ أكتوبر ٢٠١٧ في مدرسة الثانوية محمية الأولى جامفينج سليمان يوكياكرتا.
٢. بعد ملاحظة قبل البحث, تقدّم الباحثة موضوع وتصنع خطة البحث. فيما بعد في التاريخ ٢١ فبراير ٢٠١٨, تنفيذ الباحثة ملاحظة قبل معاملة يعني لنظر مشاكل المستحدث موجودة أو معاكس يوجد مشاكل الجديدة. من ملاحظة قبل معاملة, نظرت الباحثة أنّ مشاكل سوف تدقيق يساوي عندما تنفيذ الباحثة ملاحظة قبل البحث.
٣. دراسة التمهيدي لبحث معلومة مقتضى في البحث.
٤. تركيب ويستعدّ خطة الدراسة كما طريقة, أدوات البحث, نصّ المقابلة, خطة التعليمية لكل سنوية, استبانة, وسائل بطاقة التعليمية ولكل حاجة في البحث.

## ب. تنفيذ البحث

### ١. جمع البيانات

تنفيذ جمع البيانات في البحث للحصول البيانات وثيقا، أما جمع البيانات في

هذا البحث، تستفيد الباحثة من :

أ. تنفيذ اختبار التمهيدي ليعرف مهارة نطق المفردات اللغة العربية طلاب

الفصل السابع (أ).

ب. تنفيذ معاملة في عملية التعليم باستخدام وسائل بطاقة التعليمية.

ج. تنفيذ اختبار بعد ليعرف مهارة نطق المفردات اللغة العربية طلاب الفصل

السابع (أ) بعد تعطى معاملة.

د. تنفيذ مقابلة بمدرس، ورئيسة المدرسة. ويشتت الإستهانة لطلاب الفصل

السابع (أ)

استنادا إلى خطوات، فجدوال البحث مشهود في جداول متابعة يعني :

## جدول ٨

### تنفيذ البحث

| رقم | أيام أو تاريخ            | نشاط                          | مكان                     |
|-----|--------------------------|-------------------------------|--------------------------|
| ١.  | الإثنين، ١٦ أكتوبر ٢٠١٧  | ملاحظة قبل<br>البحث           | غرفة الفصل<br>السابع (أ) |
| ٢.  | لإثنين، ١٦ أكتوبر ٢٠١٧   | مقابلة بمدرس<br>اللغة العربية | غرفة المدرسون            |
| ٣.  | الأربعاء، ٢١ فبراير ٢٠١٨ | ملاحظة قبل                    | غرفة الفصل               |

|                          |                                      |                         |     |
|--------------------------|--------------------------------------|-------------------------|-----|
| السابع (أ)               | المعاملة                             |                         |     |
| غرفة المدرسون            | مداولة خطة<br>التعليمية لكل<br>سنوية | الخميس, ١ مارس ٢٠١٨     | .٤  |
| غرفة الفصل<br>السابع (أ) | معاملة الأولى                        | الأربعاء, ١٤ مارس ٢٠١٨  | .٥  |
| غرفة الفصل<br>السابع (أ) | معاملة الثاني                        | الأربعاء, ٢١ مارس ٢٠١٨  | .٦  |
| غرفة رئيسة<br>المدرسة    | مقابلة برئيسة<br>المدرسة             | السبت, ٢٤ مارس ٢٠١٨     | .٧  |
| غرفة الفصل<br>السابع (أ) | معاملة الثالث                        | الأربعاء, ٢٨ مارس ٢٠١٨  | .٨  |
| غرفة الفصل<br>السابع (أ) | يشّتت الإستبانة                      | الأربعاء, ٢٨ مارس ٢٠١٨  | .٩  |
| غرفة الفصل<br>السابع (أ) | معاملة الرابع                        | الأربعاء, ١٨ ابريل ٢٠١٨ | .١٠ |
| غرفة رئيسة<br>المدرسة    | مقابلة بمدرس<br>اللغة العربية        | الأربعاء, ١٨ ابريل ٢٠١٨ | .١١ |
| غرفة الإدارة             | مع الأخذ شهادة<br>انتهى البحث        | الأربعاء, ١٨ ابريل ٢٠١٨ | .١٢ |

٢. فحص البيانات نتائج البحث

أما فحص البيانات نتائج البحث يعني :

أ. فحص نتائج اختبار قبل

ب. فحص نتائج اختبار بعد

ج. فحص عدد طلاب حاضر

د. فحص عدد طلاب التي يشبع الإستبانة

بعد تنفيذ فحص البيانات نتائج البحث, فسوف متوقع البيانات ما جمع

مناسب بعدد ماموجه قبل (مناسب بموضوع أو عينة البحث).

ج. نتائج تحليل البيانات

نتائج تحليل البيانات في هذه الدراسة مناسب بمكتوب في الباب الثالث يعني في

تقنيات تحليل البيانات. ستحسب الباحثة متوسط من نتيجة اختبار قبل و اختبار بعد

ثم تحسب بصيغة *T-Test* ما ساعد ب *Software SPSS* ٢٠.

مايلي عرضت الباحثة نتائج الحساب تحليل نتيجة البحث, يعني :

١. تحليل وصفي

جدول ٩

نتيجة اختبار قبلي واختبار بعدي

| رقم | اسم  | اختبار قبل | معيار   | اختبار بعد | معيار   |
|-----|------|------------|---------|------------|---------|
| ١.  | AK   | ٧٤         | غير تام | ٨٧         | تام     |
| ٢.  | AHS  | ٨٠         | تام     | ٨٩         | تام     |
| ٣.  | AS   | ٦٤         | غير تام | ٧٧         | تام     |
| ٤.  | ASK  | ٤٠         | غير تام | ٧٠         | غير تام |
| ٥.  | AA   | ٨٣         | تام     | ٩١         | تام     |
| ٦.  | AN   | ٧٥         | تام     | ٨١         | تام     |
| ٧.  | AH   | ٨٠         | تام     | ٩١         | تام     |
| ٨.  | AM   | ٨٨         | تام     | ٩٦         | تام     |
| ٩.  | BRFS | ٥٠         | غير تام | ٧٢         | غير تام |
| ١٠. | DH   | ٣٥         | غير تام | ٧٠         | غير تام |
| ١١. | DN   | ٧٩         | تام     | ٩٨         | تام     |
| ١٢. | EDP  | ٣٥         | غير تام | ٥١         | غير تام |
| ١٣. | FES  | ٥٢         | غير تام | ٨٠         | تام     |
| ١٤. | FSW  | ٥٢         | غير تام | ٨١         | تام     |

|      |    |          |    |      |     |
|------|----|----------|----|------|-----|
| تأمّ | ٨٢ | غير تأمّ | ٦٥ | FW   | ١٥. |
| تأمّ | ٨٥ | غير تأمّ | ٦٤ | HY   | ١٦. |
| تأمّ | ٨٥ | غير تأمّ | ٦٣ | IW   | ١٧. |
| تأمّ | ٩٨ | تأمّ     | ٩٢ | IAP  | ١٨. |
| تأمّ | ٨٩ | تأمّ     | ٨٢ | LTS  | ١٩. |
| تأمّ | ٨٦ | غير تأمّ | ٦٢ | LDA  | ٢٠. |
| تأمّ | ٩٠ | غير تأمّ | ٧٠ | MS   | ٢١. |
| تأمّ | ٩٦ | غير تأمّ | ٧٢ | NMPS | ٢٢. |
| تأمّ | ٩٥ | تأمّ     | ٨٦ | NR   | ٢٣. |
| تأمّ | ٨٩ | تأمّ     | ٨٦ | NRI  | ٢٤. |
| تأمّ | ٨٥ | غير تأمّ | ٥٧ | RWNR | ٢٥. |
| تأمّ | ٩١ | تأمّ     | ٨٥ | RN   | ٢٦. |
| تأمّ | ٩٠ | غير تأمّ | ٧٠ | SR   | ٢٧. |
| تأمّ | ٩٠ | تأمّ     | ٧٥ | SDNS | ٢٨. |
| تأمّ | ٩٨ | تأمّ     | ٨٢ | TP   | ٢٩. |
| تأمّ | ٨٩ | غير تأمّ | ٥٥ | TS   | ٣٠. |
| تأمّ | ٨٦ | غير تأمّ | ٦٢ | YSU  | ٣١. |

من جداول أن لمعرفة أنّ من نتائج اختبار قبل هناك ثمانية عشر طلاب لديهم نتيجة بصنف غير تامّ، و ثلاثة عشر طلاب لديهم نتيجة بصنف تامّ. فيما بعد من نتائج اختبار بعد هناك اربعة طلاب لديهم نتيجة بصنف غير تامّ، و سبعة وعشرون طلاب لديهم نتيجة بصنف تامّ. من نتيجة اختبار قبل واختبار بعد أن يعرف أنّ ترقية مهارة نطق المفردات اللغة العربية طلاب الفصل السابع (أ) بعد تعطي معاملة أو *Treatment* يعني تعليم بوسائل بطاقة التعليمية.

٢. تقسيم الترددات

عند احصائيات وصفي هناك ثلاثة خطوات يعني يحاسب *frequencies*.

*descriptives* و *explore*. عرض الباحثة نتائج الحساب بيساعد ٢٠ SPSS تالي :

أ. الترددات أو *frequencies*

### جدول ١٠

#### Statistics

|   |         | Pretest | Posttest |
|---|---------|---------|----------|
| N | Valid   | ٣١      | ٣١       |
|   | Missing | ٠       | ٠        |

### جدول ١١

#### Pretest

|       |       | Frequency | Percent | Valid Percent | Cumulative Percent |
|-------|-------|-----------|---------|---------------|--------------------|
| Valid | ٣٥,٠٠ | ٢         | ٦,٥     | ٦,٥           | ٦,٥                |
|       | ٤٠,٠٠ | ١         | ٣,٢     | ٣,٢           | ٩,٧                |
|       | ٥٠,٠٠ | ١         | ٣,٢     | ٣,٢           | ١٢,٩               |

|       |    |       |       |       |
|-------|----|-------|-------|-------|
| ٥٢,٠٠ | ٢  | ٦,٥   | ٦,٥   | ١٩,٤  |
| ٥٥,٠٠ | ١  | ٣,٢   | ٣,٢   | ٢٢,٦  |
| ٥٧,٠٠ | ١  | ٣,٢   | ٣,٢   | ٢٥,٨  |
| ٦٢,٠٠ | ٢  | ٦,٥   | ٦,٥   | ٣٢,٣  |
| ٦٣,٠٠ | ١  | ٣,٢   | ٣,٢   | ٣٥,٥  |
| ٦٤,٠٠ | ٢  | ٦,٥   | ٦,٥   | ٤١,٩  |
| ٦٥,٠٠ | ١  | ٣,٢   | ٣,٢   | ٤٥,٢  |
| ٧٠,٠٠ | ٢  | ٦,٥   | ٦,٥   | ٥١,٦  |
| ٧٢,٠٠ | ١  | ٣,٢   | ٣,٢   | ٥٤,٨  |
| ٧٤,٠٠ | ١  | ٣,٢   | ٣,٢   | ٥٨,١  |
| ٧٥,٠٠ | ٢  | ٦,٥   | ٦,٥   | ٦٤,٥  |
| ٧٩,٠٠ | ١  | ٣,٢   | ٣,٢   | ٦٧,٧  |
| ٨٠,٠٠ | ٢  | ٦,٥   | ٦,٥   | ٧٤,٢  |
| ٨٢,٠٠ | ٢  | ٦,٥   | ٦,٥   | ٨٠,٦  |
| ٨٣,٠٠ | ١  | ٣,٢   | ٣,٢   | ٨٣,٩  |
| ٨٥,٠٠ | ١  | ٣,٢   | ٣,٢   | ٨٧,١  |
| ٨٦,٠٠ | ٢  | ٦,٥   | ٦,٥   | ٩٣,٥  |
| ٨٨,٠٠ | ١  | ٣,٢   | ٣,٢   | ٩٦,٨  |
| ٩٢,٠٠ | ١  | ٣,٢   | ٣,٢   | ١٠٠,٠ |
| Total | ٣١ | ١٠٠,٠ | ١٠٠,٠ |       |

## جدول ١٢

### Posttest

|             | Frequency | Percent | Valid Percent | Cumulative Percent |
|-------------|-----------|---------|---------------|--------------------|
| Valid ٥١,٠٠ | ١         | ٣,٢     | ٣,٢           | ٣,٢                |
| ٧٠,٠٠       | ٢         | ٦,٥     | ٦,٥           | ٩,٧                |
| ٧٢,٠٠       | ١         | ٣,٢     | ٣,٢           | ١٢,٩               |
| ٧٧,٠٠       | ١         | ٣,٢     | ٣,٢           | ١٦,١               |
| ٨٠,٠٠       | ١         | ٣,٢     | ٣,٢           | ١٩,٤               |
| ٨١,٠٠       | ٢         | ٦,٥     | ٦,٥           | ٢٥,٨               |
| ٨٢,٠٠       | ١         | ٣,٢     | ٣,٢           | ٢٩,٠               |
| ٨٥,٠٠       | ٣         | ٩,٧     | ٩,٧           | ٣٨,٧               |



|       |    |       |       |       |
|-------|----|-------|-------|-------|
| ٨٦,٠٠ | ٢  | ٦,٥   | ٦,٥   | ٤٥,٢  |
| ٨٧,٠٠ | ١  | ٣,٢   | ٣,٢   | ٤٨,٤  |
| ٨٩,٠٠ | ٤  | ١٢,٩  | ١٢,٩  | ٦١,٣  |
| ٩٠,٠٠ | ٣  | ٩,٧   | ٩,٧   | ٧١,٠  |
| ٩١,٠٠ | ٣  | ٩,٧   | ٩,٧   | ٨٠,٦  |
| ٩٥,٠٠ | ١  | ٣,٢   | ٣,٢   | ٨٣,٩  |
| ٩٦,٠٠ | ٢  | ٦,٥   | ٦,٥   | ٩٠,٣  |
| ٩٨,٠٠ | ٣  | ٩,٧   | ٩,٧   | ١٠٠,٠ |
| Total | ٣١ | ١٠٠,٠ | ١٠٠,٠ |       |

عند جدول ١٠ أن يعرف نتائج تحليل SPSS, حيث في جدول ١٠ N

الصلاحية = ٣١ ماتشير عدد المستجيبين ٣١ الأشخاص و  $N \text{ Missing} = .$  مما

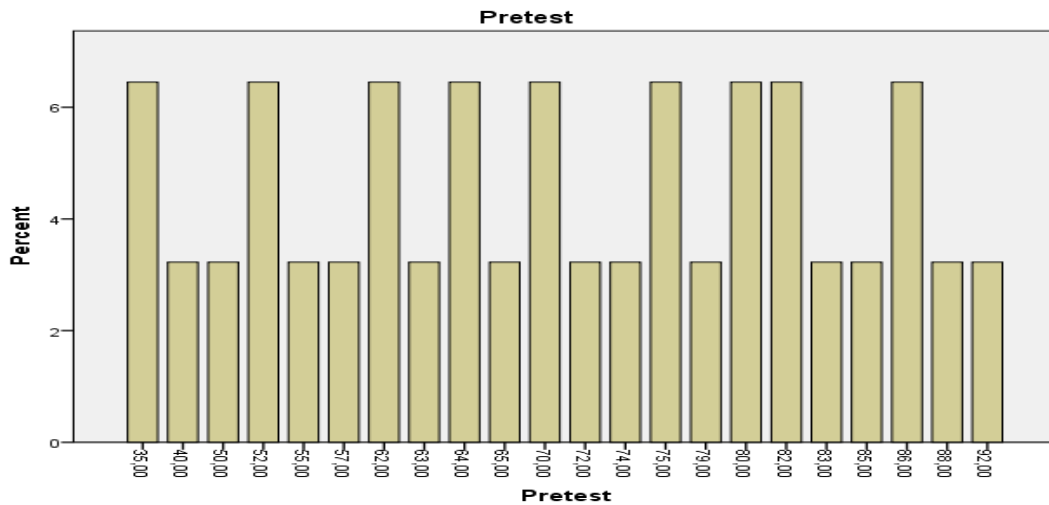
يعني عدم ضاعت البيانات أو *Missing*. عند جدول ١١ أن يعرف نتائج تحليل

الترددات إلى قيمة اختبار قبلي يعني مئة في المئة كل المستجيبين يتبع اختبار قبلي.

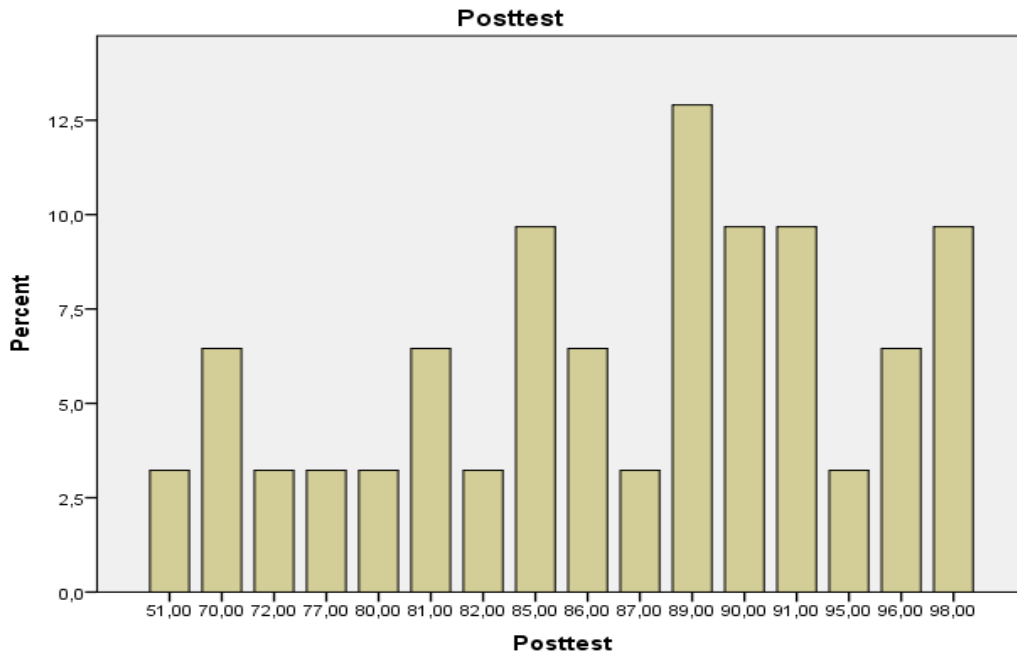
عند جدول ١٢ أن يعرف نتائج تحليل الترددات إلى قيمة اختبار بعدي يعني مئة في

المئة كل المستجيبين يتبع اختبار بعدي.

### صورة ١



صورة ٢



ب. وصفي أو *descriptives*

عند جدول ١٣ تشير أنّ عدد من القياسات (N)، النتيجة العليا، النتيجة الدنيا، متوسط، معيار الانحراف، Skewness، و Kurtosis من كل قيمة اختبار قبلي واختبار بعدي. النتيجة Skewness هي نسب التماثل المدرج الاحصائي، بما أنّ النتيجة Kurtosis هي نسب متعادل أو وأشار المدرج الاحصائي. مثالي النتيجة Skewness و النتيجة Kurtosis في تقسيم مستتبّ يعني صفر. من أجل ذلك :

١. إذا النتيجة Skewness إيجابية فتقسيم البيانات "شطبة إلى اليسار تقسيم مستتبّ" (هناك تردد النتيجة العليا في اليسار نقطة الوسط تقسيم مستتبّ)،

عكسيًا إذا النتيجة Skewness سلبية فتقسيم البيانات "شطبة إلى اليمين تقسيم مستتب".

٢. إذا النتيجة Kurtosis إيجابية فتقسيم البيانات "مدبب" (هناك قيمة واحدة مالهيمنة). عكسيًا، إذا النتيجة Kurtosis سلبية فتقسيم البيانات "ينحدر" (المتغيرات كبيرة).

عند جدول ١٣ النتيجة Skewness و النتيجة Kurtosis هي سلبيتين، أي تقسيم "شطبة إلى اليمين تقسيم مستتب" و "ينحدر". عند قيمة اختبار بعد النتيجة Skewness سلبية و النتيجة Kurtosis إيجابية. أي تقسيم "شطبة إلى اليمين تقسيم مستتب" و "مدبب".

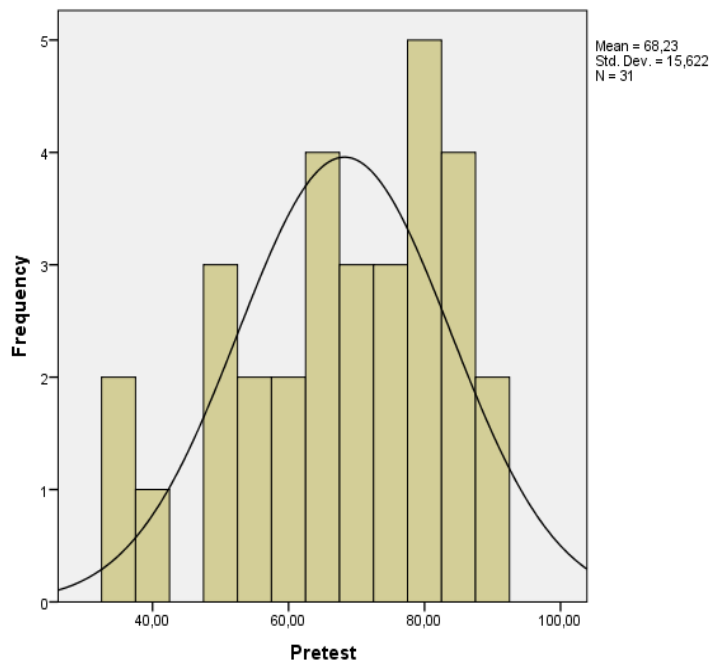
مايلي تعرض الباحثة المدرج الاحصائي كصدا:

### جدول ١٣

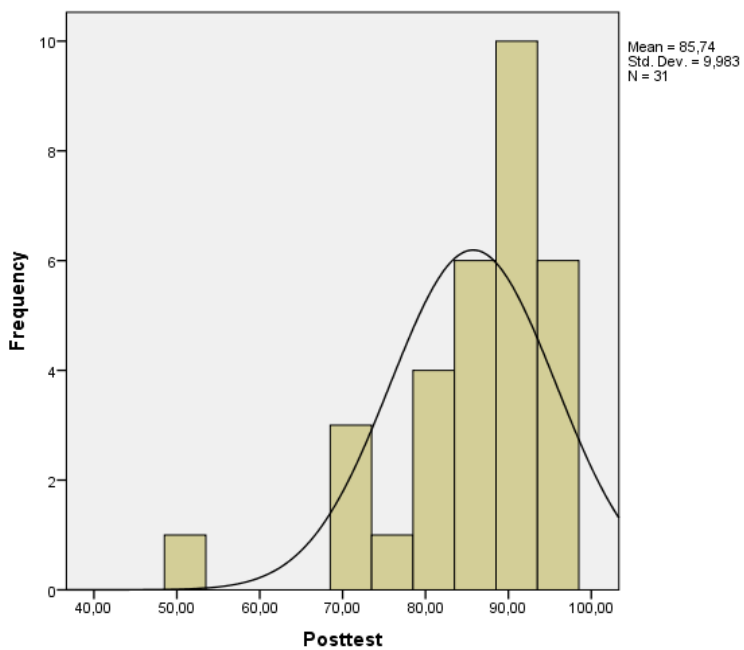
#### Descriptive Statistics

|                    | N         | Range     | Minimum   | Maximum   | Mean      | Std. Deviation | Variance  | Skewness  |            | Kurtosis  |            |
|--------------------|-----------|-----------|-----------|-----------|-----------|----------------|-----------|-----------|------------|-----------|------------|
|                    | Statistic | Statistic | Statistic | Statistic | Statistic | Statistic      | Statistic | Statistic | Std. Error | Statistic | Std. Error |
| Pretest            | ٣١        | ٥٧,٠٠     | ٣٥,٠٠     | ٩٢,٠٠     | ٦٨,٢٢٥٨   | ١٥,٦٢٢٠١       | ٢٤٤,٠٤٧   | -,٥٩٨     | ,٤٢١       | -,٣٨٥     | ,٨٢١       |
| Posttest           | ٣١        | ٤٧,٠٠     | ٥١,٠٠     | ٩٨,٠٠     | ٨٥,٧٤١٩   | ٩,٩٨٣٢١        | ٩٩,٦٦٥    | -١,٥٨٢    | ,٤٢١       | ٣,٧٤٥     | ,٨٢١       |
| Valid N (listwise) | ٣١        |           |           |           |           |                |           |           |            |           |            |

صورة ٣



صورة ٤



ج. اكتشاف أو *explore*

تستخدم الباحثة استكشاف ليفاضل قيمة اختبار قبلي و اختبار بعدي.

جدول ١٤

*Descriptives*

|          |                                  | Statistic   | Std. Error |  |
|----------|----------------------------------|-------------|------------|--|
| Pretest  | Mean                             | ٦٨,٢٢٥٨     | ٢,٨٠٥٨٠    |  |
|          | ٩٥% Confidence Interval for Mean | Lower Bound | ٦٢,٤٩٥٦    |  |
|          |                                  | Upper Bound | ٧٣,٩٥٦٠    |  |
|          | ٥% Trimmed Mean                  | ٦٨,٨٢٩٧     |            |  |
|          | Median                           | ٧٠,٠٠٠٠     |            |  |
|          | Variance                         | ٢٤٤,٠٤٧     |            |  |
|          | Std. Deviation                   | ١٥,٦٢٢٠١    |            |  |
|          | Minimum                          | ٣٥,٠٠       |            |  |
|          | Maximum                          | ٩٢,٠٠       |            |  |
|          | Range                            | ٥٧,٠٠       |            |  |
|          | Interquartile Range              | ٢٥,٠٠       |            |  |
|          | Skewness                         | -,٥٩٨       | ,٤٢١       |  |
|          | Kurtosis                         | -,٣٨٥       | ,٨٢١       |  |
| Posttest | Mean                             | ٨٥,٧٤١٩     | ١,٧٩٣٠٤    |  |
|          | ٩٥% Confidence Interval for Mean | Lower Bound | ٨٢,٠٨٠١    |  |
|          |                                  | Upper Bound | ٨٩,٤٠٣٨    |  |
|          | ٥% Trimmed Mean                  | ٨٦,٦١٦٥     |            |  |
|          | Median                           | ٨٩,٠٠٠٠     |            |  |
|          | Variance                         | ٩٩,٦٦٥      |            |  |
|          | Std. Deviation                   | ٩,٩٨٣٢١     |            |  |
|          | Minimum                          | ٥١,٠٠       |            |  |
|          | Maximum                          | ٩٨,٠٠       |            |  |
|          | Range                            | ٤٧,٠٠       |            |  |
|          | Interquartile Range              | ١٠,٠٠       |            |  |
|          | Skewness                         | -١,٥٨٢      | ,٤٢١       |  |
|          | Kurtosis                         | ٣,٧٤٥       | ,٨٢١       |  |

### ٣. اختبار الصلاحية

اختبار الصلاحية في هذا البحث يستخدم احد وثلاثون المستجيبين. بدلالات

$\alpha$  (alpha) ٥ في المئة فكل  $r_{\text{tabel}}$  المستخدمة يعني ٠,٣٤٤. ما يلي يعني نتائج اختبار

الصلاحية ماتنفيذ الباحثة:

#### جدول ١٥

##### اختبار الصلاحية ١

| رقم مفردة | $r_{\text{tabel}}$ | $r_{\text{hitung}}$ | وضوح       |
|-----------|--------------------|---------------------|------------|
| ١         | ٠,٣٤٤              | -٠,٠٩٥              | غير الصديق |
| ٢         | ٠,٣٤٤              | ٠,١٥٦               | غير الصديق |
| ٣         | ٠,٣٤٤              | ٠,٤٧٣               | الصديق     |
| ٤         | ٠,٣٤٤              | ٠,٥٤٦               | الصديق     |
| ٥         | ٠,٣٤٤              | ٠,٢٣٩               | غير الصديق |
| ٦         | ٠,٣٤٤              | ٠,٣٢٧               | غير الصديق |
| ٧         | ٠,٣٤٤              | ٠                   | غير الصديق |
| ٨         | ٠,٣٤٤              | ٠,٥٣٩               | الصديق     |
| ٩         | ٠,٣٤٤              | ٠,١٢٩               | غير الصديق |
| ١٠        | ٠,٣٤٤              | ٠,٤٣٥               | الصديق     |

|           |       |       |    |
|-----------|-------|-------|----|
| الصدق     | ٠,٥٤٨ | ٠,٣٤٤ | ١١ |
| الصدق     | ٠,٦١٧ | ٠,٣٤٤ | ١٢ |
| غير الصدق | ٠,١٢٦ | ٠,٣٤٤ | ١٣ |
| غير الصدق | ٠,٢٠٢ | ٠,٣٤٤ | ١٤ |
| غير الصدق | ٠,١٤٦ | ٠,٣٤٤ | ١٥ |
| الصدق     | ٠,٧٨٦ | ٠,٣٤٤ | ١٦ |
| الصدق     | ٠,٤٠٢ | ٠,٣٤٤ | ١٧ |
| الصدق     | ٠,٣٧٢ | ٠,٣٤٤ | ١٨ |
| غير الصدق | ٠,١٥٦ | ٠,٣٤٤ | ١٩ |
| الصدق     | ٠,٤٢١ | ٠,٣٤٤ | ٢٠ |
| غير الصدق | ٠,٣٢١ | ٠,٣٤٤ | ٢١ |
| غير الصدق | ٠,٢٨٠ | ٠,٣٤٤ | ٢٢ |
| غير الصدق | ٠     | ٠,٣٤٤ | ٢٣ |
| غير الصدق | ٠,٠٤٨ | ٠,٣٤٤ | ٢٤ |
| غير الصدق | ٠     | ٠,٣٤٤ | ٢٥ |
| غير الصدق | ٠     | ٠,٣٤٤ | ٢٦ |
| غير الصدق | ٠     | ٠,٣٤٤ | ٢٧ |
| الصدق     | ٠,٤٢٩ | ٠,٣٤٤ | ٢٨ |
| غير الصدق | ٠     | ٠,٣٤٤ | ٢٩ |

|            |        |       |    |
|------------|--------|-------|----|
| غير الصديق | -٠,٠٧٤ | ٠,٣٤٤ | ٣٠ |
|------------|--------|-------|----|

استنادا إلى جدول فأن يعرف أنّ تسعة عشر مفردة ماغير صالح يعني رقم  
١,٢,٥,٦,٧,٩,١٣,١٤,١٥,١٩,٢١,٢٢,٢٣,٢٤,٢٥,٢٧,٢٨,٢٩, و٣٠. وبعده  
مفردة ماغير صالح مجرد من جدول اختبار الصلاحية وفيما بعد تمارس اختبار  
المصادقية. مايلي يعني جداول اختبار الصلاحية بيترك مفردة ماغير الصديق :

### جدول ١٦

#### اختبار الصلاحية ٢

| رقم مفردة | $r_{hitung}$ | $r_{tabel}$ | وضوح   |
|-----------|--------------|-------------|--------|
| ٣         | ٠,٣٤٤        | ٠,٤٧٣       | الصديق |
| ٤         | ٠,٣٤٤        | ٠,٥٤٦       | الصديق |
| ٨         | ٠,٣٤٤        | ٠,٥٣٩       | الصديق |
| ١٠        | ٠,٣٤٤        | ٠,٤٣٥       | الصديق |
| ١١        | ٠,٣٤٤        | ٠,٥٤٨       | الصديق |
| ١٢        | ٠,٣٤٤        | ٠,٦١٧       | الصديق |
| ١٦        | ٠,٣٤٤        | ٠,٧٨٦       | الصديق |
| ١٧        | ٠,٣٤٤        | ٠,٤٠٢       | الصديق |
| ١٨        | ٠,٣٤٤        | ٠,٣٧٢       | الصديق |
| ٢٠        | ٠,٣٤٤        | ٠,٤٢١       | الصديق |



|       |       |       |    |
|-------|-------|-------|----|
| الصدق | ٠,٤٢٩ | ٠,٣٤٤ | ٢٨ |
|-------|-------|-------|----|

#### ٤. اختبار المصدقية

المصدقية أدوات في هذا البحث محسوب باستخدام *alpha cronbach*.  
 اختبار المصدقية يستخدم مساعدة SPSS ٢٠. أدوات أن يرد المصدقية إذا نتائج  
 تشير رقم  $\geq ٠,٦$ . إذا معامل المصدقية ( $٠,٦٠$ )  $\alpha \geq$  فمفردة يرد المصدقية  
 ومعامل المصدقية ( $٠,٦٠$ )  $\alpha \leq$  فمفردة يردغير المصدقية.

مقدار المصدقية تستند نتيجة *alpha* أن شاهدوا في جداول يلي:

#### جدول ١٧

##### مقدار المصدقية استنادا نتيجة *Alpha*

| مقدار المصدقية | <i>Alpha</i>      |
|----------------|-------------------|
| منخفض جدا      | بين ٠,٠٠ إلى ٠,٢٠ |
| منخفض          | بين ٠,٢٠ إلى ٠,٤٠ |
| كاف            | بين ٠,٤٠ إلى ٠,٦٠ |
| رفيع           | بين ٠,٦٠ إلى ٠,٨٠ |
| رفيع جدا       | بين ٠,٨٠ إلى ١,٠٠ |

مايلي نتائج اختبار المصدقية يعني :

جدول ١٨

Reliability Statistics

| Cronbach's Alpha | N of Items |
|------------------|------------|
| ,٧٦٨             | ١١         |

استنادا إلى جدول يوجد كبر المصدقية في أدوات الإستبانة يعني

٠,٧٦٨ ما أي أكبر من (٠,٠٥) alpha فإن يستنتج أنّ أدوات الإستبانة

المصدقية.

٥. اختبار فروض البحث

عند اختبار فروض البحث, تستخدم الباحثة صيغة *Paired Samples Statistic*

ما ساعد ٢٠ versi SPSS software.

جدول ١٩

Paired Samples Test

|           |                       | Paired Differences |                   |                    |  |           | T       | Df | Sig.<br>(٢-<br>tailed) |
|-----------|-----------------------|--------------------|-------------------|--------------------|--|-----------|---------|----|------------------------|
|           |                       | Mean               | Std.<br>Deviation | Std. Error<br>Mean | ٩٥% Confidence Interval<br>of the Difference |           |         |    |                        |
|           |                       |                    |                   |                    | Lower  | Upper     |         |    |                        |
| Pair<br>١ | Pretest -<br>Posttest | -١٧,٥١٦١٣          | ٨,٩٧٧٢٧           | ١,٦١٢٣٧            | -٢٠,٨٠٩٠٢                                    | -١٤,٢٢٣٢٤ | -١٠,٨٦٤ | ٣٠ | ,٠٠٠                   |

عند جدول ١٩ أن يعرف نتيجة sig = ,٠٠٠ بمستوى الأخطاء (٠,٠٥). يعني

sig < ٠,٠٥. وبعده يعني يتم اختبار الفرضية للإجابة هذا البحث.

اختبار الفرضية ما وضعت, تنفيذ بطريقة يفاضل نتيجة sig ماكان في جدول *Paired Samples Statistic* في تحليل بمستوى الأخطاء (0,05). كيفما فرضية إذا نتيجة sig > 0,05, Ha مفروض و Ho مقبول وعكسياً إذا نتيجة sig < 0,05, Ha مقبول و Ho مفروض.

تعرض الباحثة اختبار الفرضية ما وضعت مسبقا :

#### ١. الفرضية البديلة

هناك ترقية مهارة نطق المفردات اللغة العربية بعد تعلمية باستخدام وسائل بطاقة التعليمية.

#### ٢. الفرضية النيل

لايوجد ترقية مهارة نطق المفردات اللغة العربية بعد تعلمية باستخدام وسائل بطاقة التعليمية.

استنادا إلى نتائج تحليل البيانات *T-test* بمساعدة software SPSS ٢٠,٠,

أن معروف أنّ نتيجة = 0,000. نتيجة < 0,05, sig, Ha مقبول و Ho مفروض.

هكذا هناك ترقية مهارة نطق المفردات اللغة العربية بعد تعلمية باستخدام وسائل بطاقة التعليمية.

#### ٦. وصفى نتائج المقابلة

تنفيذ نتائج المقابلة تستند إرشاد المقابلة. أمّا نتائج المقابلة بمدرس ولا

برئيسة المدرسة, وصفى الباحثة كما يلي :

#### (١) مقابلة بمدرس اللغة العربية

- أ. مدرّس اللغة العربية هو متخرج من قسم اتّصال دعاوة الإسلام بجامعة الإسلام حكومية سونان كاليجاكا.
- ب. مدرّس اللغة العربية في مدرسة الثانوية محمية الأولى جامفينج سليمان يوكياكرتا احادي مدرّس فقط الذي تدرّس كل الفصول أو كل درجة يعني أربعة عشر فصول.
- ج. مدرّس اللغة العربية تدرّس مادة الآخر يعني علم الفقه.
- د. عوامل المانع متعلمة اللغة العربية في مدرسة الثانوية محمية الأولى جامفينج سليمان يوكياكرتا يعني صعولك مهارة قراءة القرآن طلاب وخلفية تعليم طلاب يعني متخرجين من مدرسة الإبتدائية حكومية، وكانت اللغة العربية اللغة الجديدة ويحتاج معاملة الخصوص في تسليم.
- هـ. عوامل المساعد متعلمة اللغة العربية في مدرسة الثانوية محمية الأولى جامفينج سليمان يوكياكرتا يعني كل طلاب لدي كتاب اللغة العربية حتى طلاب أن يتعلّم مرة في البيت أو يستطيعون مستمعون تعليمية بفعالية ولو كتاب اللغة العربية المستندات.
- و. تخطيط اللغة العربية في مدرسة الثانوية محمية الأولى جامفينج سليمان يوكياكرتا يعني تخطيط ٢٠١٣ للفصل السابع و تخطيط ٢٠٠٦ للفصول الثمن والتاسع.
- ز. عندما تدرّس لا يحمل دائما مدرّس اللغة العربية خطة التعليمية لكل سنوية. وغير جميع درجة مدرّس اللغة العربية لديك خطة التعليمية لكل

سنوية. كما الفصل التاسع يكون بعض المواد لديك خطة التعليمية لكل سنوية. لأجل كل خطة في خطة التعليمية لكل سنوية غير جميع أن يتحقق.

ح. معيار شمولية الدنيا مادة اللغة العربية في مدرسة الثانوية محمية الأولى جامفينج سليمان يوكياكرتا يعني ٧٥ للفصل السابع, ٧٦ للفصل الثامن, و٧٧ للفصل التاسع.

ط. قيمة نتيجة التعلم طلاب بعيدا من معيار شمولية الدنيا, ولكن إذا مقارنة بمدارس الآخر نتيجة طلاب مدرسة الثانوية محمية الأولى جامفينج سليمان يوكياكرتا أحسن وحصول درجة ٢ في المناطق سليمان.

ي. مشاكل في تعليم اللغة العربية يعني دراية طلاب عن التعلم يحتاج إلى التذكير. فيما بعد الثاني يعني مهارة مدرس في إتقان الفصل, لأن إذا مدرس لا يستطيعون لإتقان الفصول فمهما التي تسليم لمدرس لامستمعون. ك. غير موجود شرط يستطيع قراءة القرآن لطلاب الجديدة في مدرسة الثانوية محمية الأولى جامفينج سليمان يوكياكرتا.

ل. وفقا لمدرس اللغة العربية تعليمية مهارة القراءة باستخدام وسائل بطاقة التعليمية التي كانت كتابة اللاتينية أن يزيد بيئة مختلفة لطلاب.

م. وفقا لمدرس اللغة العربية ضعفة تعليمية مهارة القراءة باستخدام وسائل بطاقة التعليمية يعني دبي وسائل بطاقة التعليمية ناقص الكبير.

ن. وفقاً لمدرس اللغة العربية فائض تعليمية مهارة القراءة باستخدام وسائل بطاقة التعليمية يعني تعطى رؤى الجديد لمدرس لاستخدام وسائل بطاقة التعليمية في تعليم اللغة العربية.

(٢) مقابلة برئيس المدرسة الثانوية بمحمدية يوكياكرتا

أ. رؤية، بعثة، هدف و مآرب مدرسة الثانوية محمية الأولى جامفينج سليمان يوكياكرتا يعني يصيغ متخرج الإسلامي، الشميلة، والمتقّف.

ب. خطوات لتحقيق رؤية، بعثة، هدف و مآرب مدرسة الثانوية محمية الأولى جامفينج سليمان يوكياكرتا يعني صنع برنامج مثلاً لحقول الإسلامي التي مهياً لدي طلاب عادة جيدة، وتملك سلوك الناس مناسب بالإسلام بتعطي تدريبية قراءة الصلاة كل صباح لمدرس الدين، ثم تنفيذ بستان التعليم القرآن لترقية قراءة القرآن طلاب مدرسة الثانوية محمية الأولى جامفينج سليمان يوكياكرتا.

ج. محولات رئيسة المدرسة ليتقدّم مدرسة الثانوية محمية الأولى جامفينج سليمان يوكياكرتا يعني تعطي أسوة حسنة لمدرّسون حتى مدرّسون يكون أسوة حسنة لطلاب. ترتيب تأديبي، نظافة، وكثيراً ما يوفد طلاب ومدرّسون لتتبع المسابقات.

د. عدد معلم وغير معلم مدرسة الثانوية محمية الأولى جامفينج سليمان يوكياكرتا يعني سبعة وثلاثون.

هـ. كفاءة الأقل التي واجب لدي مدرّسون يعني متخرج سرجانة.

و. وضع مدرسون مدرسة الثانوية محمية الأولى جامفينج سليمان يوكياكرتا

واجب مناسب بحقول, يعني تملك شهادة A4

ز. عدد طلاب في مدرسة الثانوية محمية الأولى جامفينج سليمان يوكياكرتا

يعني حوالي ٤٥٢ طلاب.

ح. أحوال طلاب مختلفة من قدرة أكاديمي, الاقتصادية, وسلوك الناس

مختلفة جدا.

ط. إعادة الاختبار تسليم طلاب الجديدة في مدرسة الثانوية محمية الأولى

جامفينج سليمان يوكياكرتا يعني كل تسجيلات طلاب الجديد هناك

دورتين. تعطي مرشح طلاب اختبار أكاديمي يعني الرياضيات واللغة

الإندونيسية بشرط نتيجة متوسط أقل ٥, ثم هناك اختبار قراءة القرآن

ويدبر الصلاة أيضا, ولكن غير يكون شرط مقبول في مدرسة الثانوية

محمية الأولى جامفينج سليمان يوكياكرتا لأن طلاب الذين لم يستطيعون

قراءة القرآن ويدبر الصلاة سوف تعطي ممارسة.

ي. تنفيذ محولات ناحية المدرسة لطلاب الذين لم يستطيعون قراءة القرآن

بطلاقة يعني بتنفيذ بستان تعليم القرآن.

د. مباحثة البحث

مايلي مباحثة الدراسة من نتائج البحث مقدم, يعني :

١. عوامل التي تؤثر قلّة نطق المفردات اللغة العربية لطلاب, يعني :

عند نتائج تفريق الاستبانة تعرف أنّ عوامل التي تؤثر قلّة نطق المفردات اللغة العربية الفصل السابع (أ) مدرسة الثانوية بمحمّدية الأولى جامفينج سليمان يوكياكرتا يعني :

أ) عند احد وثلاثون طلاب الفصل السابع (أ) مدرسة الثانوية بمحمّدية الأولى جامفينج سليمان يوكياكرتا هناك بعض أنواع طلاب يعني :

(١) اثنه عشر طلاب متخرجين من مدرسة الإبتدائية بمحمّدية أو الخاصة.

(٢) تسعة عشر طلاب متخرجين من مدرسة الإبتدائية حكومية.

(٣) ست عشر طلاب الذين يتعلمون اللغة العربية في المستوى مدرسة الثانوية.

(٤) خمسة عشر طلاب الذين لا يزالون تعلم القرآن بمساعدة "كتاب إقرأ".

ب) عند احد وثلاثون طلاب الفصل السابع (أ) مدرسة الثانوية بمحمّدية الأولى جامفينج سليمان يوكياكرتا هناك تسعة طلاب فقط الذين قراءة القرآن في كل يوم.

ج) عند احد وثلاثون طلاب الفصل السابع (أ) مدرسة الثانوية بمحمّدية الأولى جامفينج سليمان يوكياكرتا هناك ست طلاب الذين غالبا ما أخطأت قراءة ولا يستطيعون أن يميز كيفية قراءة حروف الهجائية التالية :



## جدول ٢٠

### حروف الهجائية

|         |         |
|---------|---------|
| تَ - طَ | ثَ - سَ |
| سَ - صَ | حَ - هَ |
| قَ - كَ | زَ - رَ |

د) عند احد وثلاثون طلاب الفصل السابع (أ) مدرسة الثانوية بمحمّدية الأولى جامفينج سليمان يوكياكرتا هناك خمسة طلاب الذين لا يحب بطريقة ما يستخدمها مدرّس في الفصل.

ه) عند احد وثلاثون طلاب الفصل السابع (أ) مدرسة الثانوية بمحمّدية الأولى جامفينج سليمان يوكياكرتا هناك ثمانية طلاب الذين تخجل تعلم "إقرأ" في بستان تعليم القرآن لأنهم المراهقي  
١. نتيجة اختبار قبل واختبار بعدي.

## جدول ٢١

### نتائج اختبار قبلي واختبار بعدي

| رقم | اسم                 | اختبار قبل | اختبار بعد |
|-----|---------------------|------------|------------|
| ١.  | Adam Kurniadi       | ٧٤         | ٨٧         |
| ٢.  | Ahmad Heru Setiawan | ٨٠         | ٨٩         |
| ٣.  | Aji Sukma           | ٦٤         | ٧٧         |

|    |    |                       |     |
|----|----|-----------------------|-----|
| ٧٠ | ٤٠ | Aldi Setiya Kurniawan | ٤.  |
| ٩١ | ٨٣ | Alfian Ardhiansyah    | ٥.  |
| ٨١ | ٧٥ | Andrian Nurdianto     | ٦.  |
| ٩١ | ٨٠ | Ariana Herawati       | ٧.  |
| ٩٦ | ٨٨ | Aryunas Muhammad      | ٨.  |
| ٧٢ | ٥٠ | Bayu Rizqiyanto F.S   | ٩.  |
| ٧٠ | ٣٥ | Danu Hidayah          | ١٠. |
| ٩٨ | ٧٩ | Durotun Nafisah       | ١١. |
| ٥١ | ٣٥ | Evan Desdra Pratama   | ١٢. |
| ٨٠ | ٥٢ | Febri Eka Sari        | ١٣. |
| ٨١ | ٥٢ | Fendhy Setyo Wibawa   | ١٤. |
| ٨٢ | ٦٥ | Fitri Wulandari       | ١٥. |
| ٨٥ | ٦٤ | Hafidzah Yuniarawati  | ١٦. |
| ٨٥ | ٦٣ | Indra Wibowo          | ١٧. |
| ٩٨ | ٩٢ | Ivan Aryo Pradana     | ١٨. |
| ٨٩ | ٨٢ | Laras Tyas Saputri    | ١٩. |
| ٨٦ | ٦٢ | Livia Dinda Anggraeni | ٢٠. |
| ٩٠ | ٧٠ | Mira Setiyawati       | ٢١. |
| ٩٦ | ٧٢ | Nadia Mazaya Putri S. | ٢٢. |
| ٩٥ | ٨٦ | Nariya Ramadhani      | ٢٣. |
| ٨٩ | ٨٦ | Novia Ramadhani       | ٢٤. |
| ٨٥ | ٥٧ | Rangga Wahyu Nur R.   | ٢٥. |

|    |    |                        |     |
|----|----|------------------------|-----|
| ٩١ | ٨٥ | Rifki Nurdiansyah      | ٢٦. |
| ٩٠ | ٧٠ | Sevi Rismayarani       | ٢٧. |
| ٩٠ | ٧٥ | Sherly Dwi Novianti S. | ٢٨. |
| ٩٨ | ٨٢ | Tegar Pangestu         | ٢٩. |
| ٨٩ | ٥٥ | Tri Setyono            | ٣٠. |
| ٨٦ | ٦٢ | Yoga Satria Utama      | ٣١. |

عند جدول أن يعرف أنّ لون الأحمر يشير قيمة طلاب لم مناسب معايير

شمولية الأقلّ أو فحسب بعيد من معايير شمولية الأقلّ اللغة العربية يعني ٧٥.

بما أنّ لون الأزرق يشير قيمة طلاب مناسب معايير شمولية الأقلّ.

٢. ترقية نطق المفردات

تنفيذ البحث في الفصل السابع (أ) مدرسة الثانوية بمحمّدية الأولى

جامفنج سليمان يوكياكرتا يعني لتعريف قيمة نطق المفردات اللغة العربية قبل

وبعد تعطي معاملة. ولتعريف كيف كبيرة ترقية نطق المفردات اللغة من خلال

وسائل بطاقة التعليمية.

## جدول ٢٢

### Report

|                | Pretest  | Posttest |
|----------------|----------|----------|
| Mean           | ٦٨,٢٢٥٨  | ٨٥,٧٤١٩  |
| N              | ٣١       | ٣١       |
| Std. Deviation | ١٥,٦٢٢٠١ | ٩,٩٨٣٢١  |

متوسط قيمة اختبار قبل يعني قبل معاملة أن شاهدوا في جدول

تقسيم الترددات, تقويم صنف متوسط في هذا البحث يعني :

|            |        |
|------------|--------|
| = جيد جدا  | ٨٠-١٠٠ |
| = جيد      | ٧٠-٧٩  |
| = كاف      | ٦٠-٦٩  |
| = ناقص     | ٥٠-٥٩  |
| = ناقص جدا | <٥٠    |

وصف من البيانات يعني :

١. نتائج متوسط اختبار قبلي يعني ٦٨,٢٢ بصنف كاف

٢. نتائج متوسط اختبار بعدي يعني ٨٥,٧٤ بصنف جيد جدا

وأي هناك ترقية بعد تعطي معاملة في الفصل السابع (أ) مدرسة

الثانوية بمحمّدية الأولى جامفينج سليمان يوكياكرتا.

#### هـ. القيود الباحثة

استنادا إلى نتائج البحث, تدرك الباحثة كثير جدا القيود الباحثة :

١. تعليم اللغة العربية مرة واحدة فقط في الأسبوع, حتى في تعطي معاملة أقل من

الحد الأقصى بسبب مسافة بين معاملة الأولى إلى معاملة الثاني قديم جدا.

٢. وقت تعليم كل لقاء مائة دقيقة فقط , حتى في تسليم المادة, إعطاء معاملة, مع

الأخذ قيمة اختبار قبل واختبار بعدي, ولعبة أقل من الحد الأقصى.

٣. عينات البحث يعني أحد وثلاثون طلاب. عند إعطاء معاملة متّهم الباحثة لقصّف

الرّعد لأنّ طلاب كثيرمن الأحيان تتحدث مع طلاب الآخرين