

BAB II

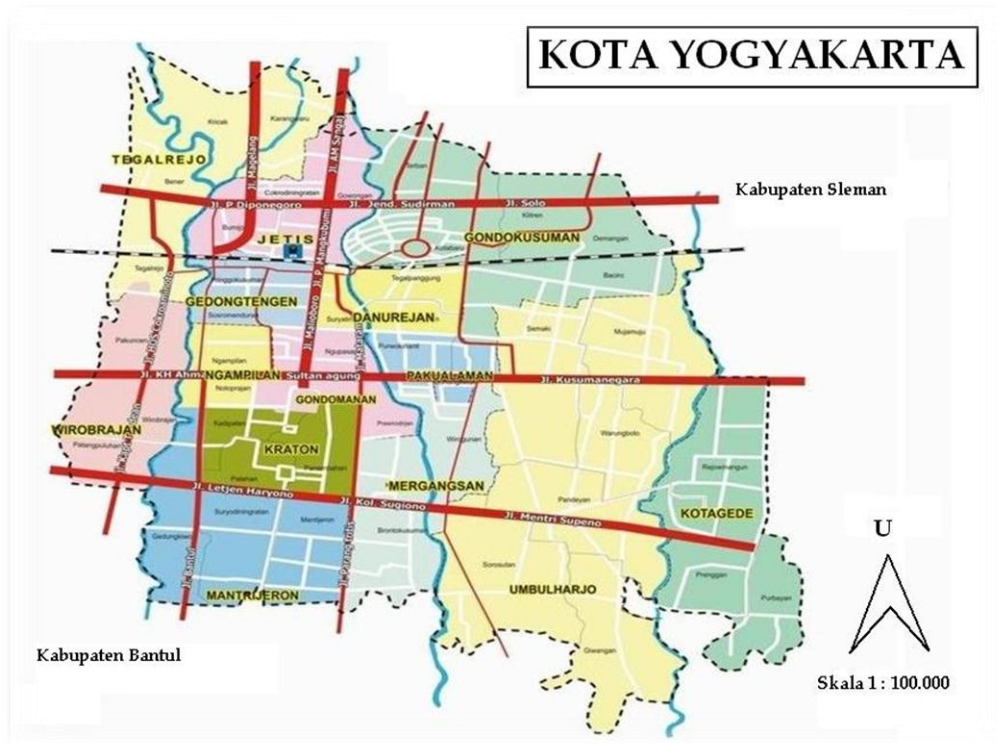
DESKRIPSI OBYEK PENELITIAN

A. Gambaran Umum Kota Yogyakarta

1) Kondisi Geografis

Gambar 2.1

Wilayah Kota Yogyakarta



Sumber: DPPKA DIY

Penelitian ini dilakukan di Kota Yogyakarta, Kota Yogyakarta adalah salah satu daerah yang termasuk dalam Provinsi DIY. Secara geografis, Kota Yogyakarta terletak antara $110^{\circ}24'19''$ - $110^{\circ}28'53''$ Bujur Timur dan $07^{\circ}15'24''$ - $07^{\circ}49'26''$ Lintang Selatan. Kota Yogyakarta berbatasan dengan wilayah seperti: sebelah utara yaitu Kab.Sleman, sebelah selatan yaitu Kab.Bantul, sebelah barat yaitu Kab.Bantul dan Kab.Sleman, sebelah timur yaitu Kab.Bantul dan Kab.Sleman. Kemiringan lahan

di Kota Yogyakarta relatif datar antara 0% - 3% ke arah selatan serta mengalir tiga buah sungai besar seperti: sungai gajahwong dibagian timur, sungai code dibagian tengah dan sungai winongo dibagian barat. Kota Yogyakarta terbagi menjadi wilayah I, II, III, IV, V. Menurut wilayah Kota Yogyakarta terdiri dari 14 kecamatan, 45 kelurahan, 617 RW, dan 2532 RT dengan luas wilayah 32,5 km² atau bias dibilang kurang lebih 1,02% luas wilayah daerah istimewa Yogyakarta.

Tabel 2.1

Pembagian Luas Wilayah Berdasarkan Kecamatan di Kota Yogyakarta

Kecamatan	Luas Area (km ²)	Persentase
1) Mantrijeron	2,61	8,03
2) Kraton	1,40	4,3
3) Mergangsan	2,31	7,1
4) Umbulharjo	8,12	8,12
5) Kotagede	3,07	9,4
6) Gondokusuman	3,97	12,2
7) Danurejan	1,10	3,4
8) Pakualaman	0,63	1,9
9) Gondomanan	1,12	3,4
10) Ngampilan	0,82	2,5
11) Wirobrajan	1,76	5,4
12) Gedongtengen	0,96	3,0
13) Jetis	1,72	5,3
14) Tegalrejo	2,91	9,0

Jumlah	32,50	100,00
--------	-------	--------

Sumber: BPS Kota Yogyakarta, 2015

Dari tabel diatas dapat dilihat dan dijelaskan bahwa di Kota Yogyakarta terdapat 14 kecamatan, dari 14 kecamatan tersebut yang memiliki wilayah paling luas yaitu kecamatan umbulharjo dengan luas wilayah 8,12 km² dan wilayah yang paling sempit yaitu kecamatan pakualaman dengan luas wilayah 0,63 km².

2) Kondisi Demografis.

a. Jumlah Penduduk Kota Yogyakarta dan Jumlah Mahasiswa di Kota Yogyakarta.

Berdasarkan data dari BPS Kota Yogyakarta dari tahun 2011-2016 bahwa Kota Yogyakarta setiap tahunnya mengalami peningkatan jumlah penduduk, jumlah penduduk Kota Yogyakarta pada tahun 2011 yaitu 392.506 jiwa, pada tahun 2012 yaitu 397.594 jiwa, pada tahun 2013 yaitu 402.679 jiwa, pada tahun 2014 yaitu 407.667 jiwa, pada tahun 2015 yaitu 412.704 jiwa, pada tahun 2016 yaitu 417.744 jiwa.

Tabel 2.2

Jumlah Penduduk Kota Yogyakarta Menurut Jenis Kelamin

Kecamatan	Penduduk		
	L	P	L+P
Tegalrejo	18.153	18.865	37.018
Jetis	13.213	14.046	27.259
Gondokusuman	20.467	21.798	42.265
Danurejan	10.345	10.819	21.164

Gedongtengen	9.837	10.289	20.126
Ngampilan	9.103	9.473	18.576
Wirobrajan	13.517	14.279	27.796
Mantrijeron	17.275	18.089	35.364
Kraton	10.722	11.298	22.020
Gondomanan	7.338	7.731	15.069
Pakualaman	5.140	5.608	10.748
Mergangsan	15.523	16.533	32.056
Umbulharjo	33.983	35.276	69.259
Kotagede	16.592	17.125	33.717
Jumlah	201.208	211.229	412.437

Sumber: kependudukan jogjapro, 2018

Menurut tabel diatas bahwa penduduk Kota Yogyakarta jika dilihat dari tiap Kecamatan, maka Kecamatan yang padat penduduk yaitu Kecamatan Umbulharjo dengan jumlah yaitu 69.259 jiwa, dan Kecamatan yang sedikit penduduk yaitu Kecamatan Pakualaman dengan jumlah yaitu 10.748 Jiwa. Sedangkan jumlah persebaran perguruan tinggi dan jumlah mahasiswa, sebagai berikut:

Tabel 2.3**Sebaran Jumlah Mahasiswa Berdasarkan Wilayah****dan Bentuk Perguruan Tinggi**

No	Bentuk	Wilayah Kota dan Kabupaten					
		Kota Yogyakarta	Sleman	Bantul	Kulonp rogo	Gunung kidul	Total
1	Universitas	37.750	59.936	31.628		418	129.732
2	Institut	5.000	3.570		728		9.298
3	Sekolah Tinggi	7.451	29.691	9.280			46.422
4	Akademik	5.549	3.494	2.725			11.768
5	Politeknik	657	1.154	600			2.411
	Total	56.407	97.845	44.223	728	418	199.631
	%	28,3%	49,0%	22,2%	0,4%	0,2%	100,0%

Sumber: Kopertis wilayah V, 2016

Sebaran jumlah mahasiswa jika dilihat dari wilayah maka dapat dijelaskan, bahwa Kota Yogyakarta menduduki peringkat ke dua dengan jumlah mahasiswa sebesar 56.407 orang.

B. Profil KPU Kota Yogyakarta

1) Kedudukan KPU Kota Yogyakarta.

Sesuai dengan Undang-Undang Republik Indonesia Nomor 7 Tahun 2017 tentang Penyelenggara Pemilihan Umum, yang dimaksud dengan Pemilu adalah sarana pelaksanaan kedaulatan rakyat yang diselenggarakan secara langsung,

umum, bebas, rahasia, jujur, dan adil dalam Negara Kesatuan Republik Indonesia berdasarkan Pancasila dan Undang-Undang Dasar Negara Republik Indonesia Tahun 1945.

Komisi Pemilihan Umum (KPU) adalah lembaga penyelenggara pemilu yang bersifat nasional, tetap, dan mandiri yang bertugas melaksanakan pemilu. KPU provinsi dan KPU Kabupaten/Kota adalah penyelenggara pemilu di provinsi dan Kabupaten/Kota. Wilayah kerja KPU meliputi seluruh wilayah Negara Kesatuan Republik Indonesia. KPU menjalankan tugasnya secara berkesinambungan dan dalam menyelenggarakan Pemilu, KPU bebas dari pengaruh pihak manapun berkaitan dengan pelaksanaan tugas dan wewenangnya. KPU berkedudukan di ibu Kota Negara Republik Indonesia, KPU Provinsi berkedudukan di ibu kota provinsi, dan KPU Kabupaten/Kota berkedudukan di ibu kota kabupaten/kota.

2) Tugas Pokok KPU Kota Yogyakarta.

KPU Kabupaten/Kota memiliki tugas pokok melaksanakan tugas dan wewenang dalam penyelenggaraan pemilu di Kabupaten/Kota sebagai berikut:

1. Merencanakan penyelenggaraan pemilu.
2. Menetapkan organisasi dan tata cara semua tahapan pelaksanaan pemilu.
3. Mengkoordinasikan, menyelenggarakan dan mengendalikan semua tahapan pelaksanaan pemilu.
4. Menetapkan peserta pemilu.
5. Menetapkan daerah pemilihan, jumlah kursi dan anggota DPR, DPRD Provinsi Kabupaten/Kota, serta DPD.
6. Menetapkan tanggal, waktu tata cara pelaksanaan kampanye dan pemungutan suara.

7. Menetapkan hasil pemilu dan mengumumkan calon terpilih anggota DPR, DPD Provinsi serta DPRD Kabupaten/Kota.
 8. Melakukan evaluasi dan pelaporan pelaksanaan pemilu.
 9. Melaksanakan tugas dan kewenangan lain yang diatur Undang-undang.
- 3) Fungsi KPU Kota Yogyakarta

Dalam melaksanakan tugasnya KPU Kota Yogyakarta menyelenggarakan fungsi yaitu:

- a. Penyusunan program dan anggaran pemilu di Kabupaten/Kota.
- b. Pemberian pelayanan teknis pelaksanaan penyelenggaraan pemilu di Kabupaten/Kota.
- c. Pemberian pelayanan administrasi yang meliputi ketatausahaan, kepegawaian, perlengkapan dan anggaran.
- d. Perumusan dan penyusunan bantuan serta penyelesaian masalah sengketa hukum.
- e. Pemberian dan pelayanan informasi pemilu, partisipasi masyarakat dan penyelenggaraan hubungan masyarakat bagi keperluan pemilu di Kabupaten/Kota.
- f. Pengelolaan data pemilu di Kabupaten/Kota, pengelolaan logistik dan distribusi barang/jasa keperluan pemilu.
- g. Pengelolaan data pemilu Kabupaten/Kota.
- h. Pelaksanaan kerjasama antar lembaga.
- i. Penyusunan laporan penyelenggaraan kegiatan dan pertanggungjawaban KPU Kabupaten/Kota.

4) Struktur KPU Kota Yogyakarta

a. Anggota KPU Kota Yogyakarta

Ketua:

Hidayat Widodo (Divisi keuangan, umum dan logistik).

Anggota:

1. Siti Nurhayati (Divisi perencanaan, program, data, dan informasi).
2. Frenky Argitawan Mahendra (Divisi sosialisasi, partisipasi masyarakat dan SDM).
3. Erizal (Divisi hukum dan pengawasan).

b. Sekretariat KPU Kota Yogyakarta

1. Sekretaris: Muhammad Hasyim.
2. Ka Sub.Bag Umum: Rahadiana Puji A'yuni.
3. Ka Sub.Bag Program dan Anggaran: Ponidi.
4. Ka Sub.Bag Hukum: Arita Saparinda Kurniawati.
5. Ka Sub.Bag Teknis Pemilu dan Hupmas: Wisnu Dani Kusumo.

5) Visi Misi KPU Kota Yogyakarta

a. Visi

Menjadi penyelenggara pemilihan umum yang mandiri, profesional, dan berintegritas untuk terwujudnya PEMILU yang LUBER dan JURDIL.

b. Misi

1. Membangun SDM yang kompeten sebagai upaya menciptakan penyelenggara pemilu yang profesional.
2. Menyusun regulasi di bidang pemilu yang memberikan kepastian hukum, progresif, dan partisipatif.

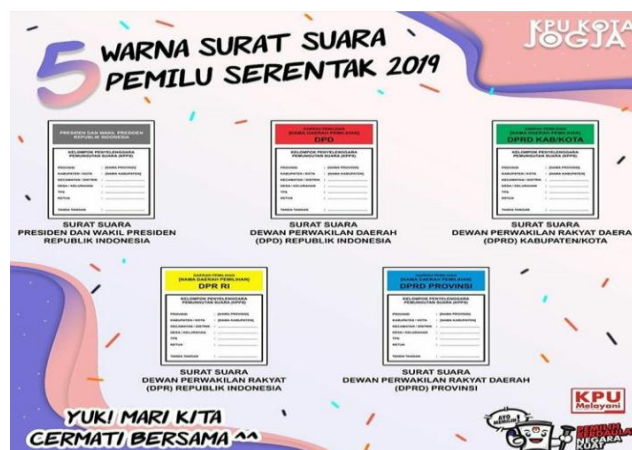
3. Meningkatkan kualitas pelayanan pemilu, khususnya untuk para pemangku kepentingan dan umumnya untuk seluruh masyarakat.
4. Meningkatkan partisipasi dan kualitas pemilih, melalui sosialisasi dan pendidikan pemilih yang berkelanjutan.
5. Memperkuat kedudukan organisasi dalam ketatanegaraan.
6. Meningkatkan integritas penyelenggara pemilu dengan memberikan pemahaman secara intensif komprehensif, khususnya mengenai kode etik penyelenggaraan.
7. Mewujudkan penyelenggaraan pemilu yang efektif dan efisien, transparan, akuntabel, serta aksesabel.

C. PEMILU Serentak 2019

Pemilu 2019 nanti pemilih akan memilih anggota DPR, DPD, DPRD Provinsi, DPRD Kabupaten/Kota, serta Presiden dan Wakil presiden. Setiap pemilih akan mendapatkan lima surat suara, dan setelah itu memilih surat suara tersebut dimasukkan ke lima kotak suara. Inilah pemilu borongan yang terjadi setiap lima tahun sekali, di sela-selanya terdapat pilkada serentak untuk memilih gubernur dan bupati/walikota (Pemilu serentak dalam sistem pemerintahan Indonesia, 2015).

Gambar 2.2

Surat Suara Pemilu Serentak 2019



SURAT SUARA YANG KAMU TERIMA SAAT PINDAH MEMILIH PEMILU 2019

KPU KOTA JOGJA

1 SURAT SUARA
 Jika kamu Pindah Memilih antar PROVINSI atau ke LUAR NEGERI, maka kamu berhak mendapatkan 1 (SATU) SURAT SUARA (Surat Suara Presiden & Wapres)

2 SURAT SUARA
 Jika kamu Pindah Memilih antar KABUPATEN/KOTA dalam satu PROVINSI dan berbeda daerah pemilihan DPR RI maka kamu berhak mendapatkan 2 (DUA) SURAT SUARA (Presiden & Wapres, DPD RI)

3 SURAT SUARA
 Jika kamu Pindah Memilih antar KABUPATEN/KOTA dalam satu PROVINSI tetapi berbeda Daerah Pemilihan DPRD Provinsi, maka kamu berhak mendapatkan 3 (TIGA) SURAT SUARA (Presiden & Wapres, DPD RI, DPR RI)

4 SURAT SUARA
 Jika kamu Pindah Memilih antar KABUPATEN/KOTA dalam satu PROVINSI dan dalam satu daerah pemilihan DPRD Provinsi dan berbeda daerah pemilihan DPRD Kabupaten/Kota, maka kamu berhak mendapatkan 4 (EMPAT) SURAT SUARA (Presiden & Wapres, DPD RI, DPR RI, DPRD Provinsi)

5 SURAT SUARA
 Jika kamu Pindah Memilih antar KABUPATEN dalam satu daerah pemilihan dan dalam satu kabupaten/kota, maka kamu berhak mendapatkan 5 (LIMA) SURAT SUARA (Presiden & Wapres, DPD RI, DPR RI, DPRD Provinsi dan DPRD Kabupaten/Kota)

AYO MEMILIH!

KPU Melayani

Sumber: Instagram KPU Kota Yogyakarta

Gambar 2.3

Pindah memilih di Kota Yogyakarta

kpu kotajogja
 KPU Kota Jogja

ANDA PEMILIH DARI LUAR KOTA YOGYAKARTA ? ? ?

ANDA TERDAFTAR DALAM DAFTAR PEMILIH TETAP (DPT) TEMPAT ASAL ?

ANDA INGIN MENGGUNAKAN HAK PILIH DI KOTA YOGYAKARTA ?

KPU KOTA YOGYAKARTA SIAP MELAYANI ANDA MENGGUNAKAN HAK PILIH DI KOTA YOGYAKARTA !!!

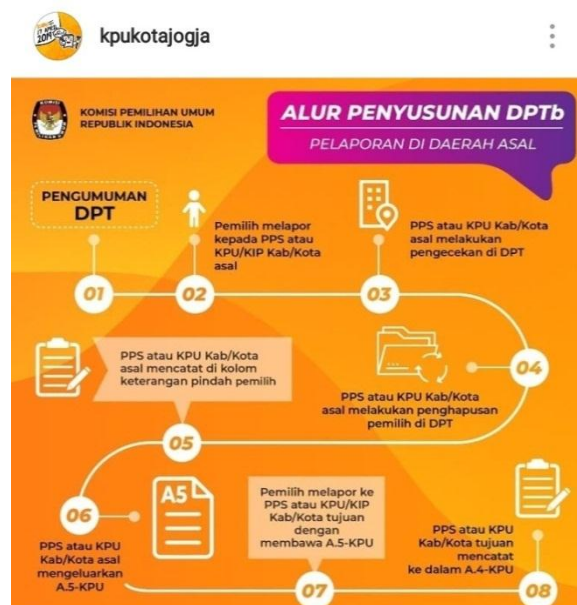


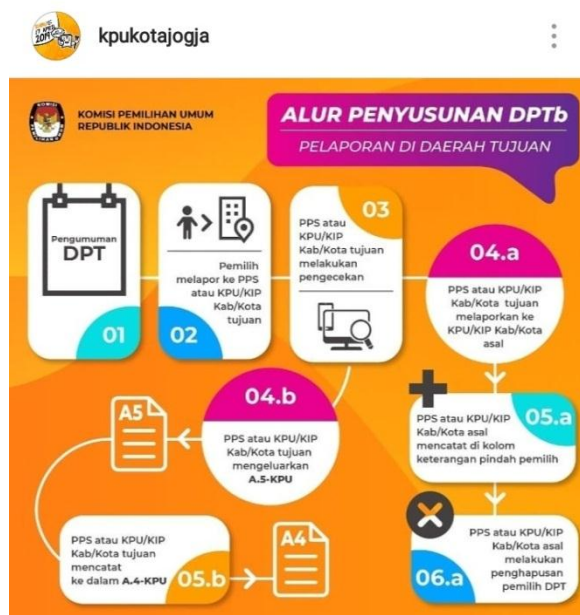
Sumber: Instagram KPU Kota Yogyakarta

KPU Kota Yogyakarta memfasilitasi mahasiswa luar daerah yang ada di Kota Yogyakarta untuk menggunakan hak pilihnya di pemilu serentak 2019 dengan cara KPU Kota Yogyakarta menggelar layanan A5 Corner di beberapa kampus se-Kota Yogyakarta.

Gambar 2.4

Alur Penyusunan DPTb (Pelaporan di Daerah Asal dan Daerah Tujuan)





Tabel 2.5

Rekapitulasi Daftar Pemilih Tambahan Pemilu 2019

No	Nama Kecamatan	Pemilih Masuk				
		Sebaran Kel	Sebaran TPS	L	P	L+P
1	Danurejan	3	61	267	173	440
2	Gedongtengen	2	40	78	106	184
3	Gondokusuman	5	114	501	1.088	1.589
4	Gondomanan	2	49	163	150	313
5	Jetis	3	72	352	336	688
6	Kotagede	3	92	305	343	648
7	Kraton	3	52	136	128	264
8	Mantrijeron	3	94	161	502	663
9	Mergangsan	3	89	328	316	644

10	Ngampilan	2	38	101	161	262
11	Pakualaman	2	40	477	249	726
12	Tegalrejo	97	97	320	452	772
13	Umbulharjo	210	210	1.029	1.880	2.909
14	Wirobrajan	85	85	147	162	309
	Total	45	1.133	4.365	6.046	10.411

Sumber: KPU Kota Yogyakarta

KPU Kota Yogyakarta dalam pemilu serentak tahun 2019 menyelenggarakan A5 corner di beberapa tempat yang telah terjadwal, dari data KPU yang tersedia bisa dilihat bahwa pemilih A5 tersebar di beberapa kelurahan yang ada di kecamatan Kota Yogyakarta. Di Kota Yogyakarta terdapat 14 kecamatan, 45 kelurahan dan 1.133 sebaran TPS untuk pemilih masuk. Dimana pemilih A5 terdiri dari mahasiswa luar daerah Kota Yogyakarta dan masyarakat luar daerah.