

اباب الرابع

عرض البيانات و تحليلها

أ. وصف عام

تعاون معهد الأطفال ابن تيمية يوكياكرتا مع الناشر ولدصالح في توفير وسائل الإعلام التعليمية (الكتب) وأسئلة الامتحانات لكل نهاية الفصل الدراسي. بالنسبة إلى سلسلة الكتب العربية ، فقد الف بها KPIA بتجميعها. فهده هي النظرة العامة على محتويات هذا الكتاب:

١. الكفاءة

معايير الكفاءة :

أ) استماع

افهم المعلومات الشفهية من خلال الأنشطة التي تستمع إلى التعرض أو الحوار حول الأنشطة اليومية

ب) كلام

الكشف عن المعلومات شفويا وتعرضا الحوار عن كل الأنشطة اليومية

ت) قراءة

فهم الخطاب المكتوب في شكل التعرض أو الحوار حول الأنشطة اليومية

ث) كتابة

كتابة الكلمات والظيفية القصيرة وتعبيرات ونصوص عن الأنشطة

اليومية

٢. المواد

تنقسم مادة الاختبار النهائي للفصل الغريب إلى ٣ فصول ، وهي:

(أ) الباب الأول، كم الساعة؟ (التوقيت)

جدول ٤,١ المفردات الباب الأول

Pagi hari	صباحا	Menyiram	يسقي
Siang hari	نهارا	Bermain	يلعب
Sore hari	مساء	Berbicara	يتكلم
Malam hari	ليلا	Mandi	يستحد
Menghapus	يزيل	Membuka	يفتح
Pop corn	ذرة قلى	Kantor	النصف
Memasak	يطبخ	Sekarang	الآن
Bangun (tidur)	يقوم	Sarapan	الطور
Minum	يشرب	Makan	يتناول
Susu	اللبن	Mencuci	يغسل
Tidur	النوم	Mulai	تبدأ
Jam berapa?	كم الساعة	Selesai	تنتهي
Pada jam berapa?	في أي ساعة	Baju	لباس
Jam satu	الساعة الواحدة	Roti panggang	الخبز الشهي
Jam dua	الساعة الثانية	Jam Sembilan	الساعة التاسعة
Jam tiga	الساعة الثالثة	Jam sepuluh	الساعة العاشرة
Jam empat	الساعة الرابعة	Jam sebelas	الساعة الحادية عشرة
Jam lima	الساعة الخامسة	Jam dua belas	الساعة الثانية عشرة
Jam enam	الساعة السادسة	30 menit النصف

Jam tujuh	الساعة السابعة	15menit الربع
Jam delapan	الساعة الثامنة	10 menit	عشر دقائق

ب) الباب الثاني، الاعمال في البيت

جدول ٤,٢ المفردات الباب الثاني

Kulkas	براد	Sejarah	التاريخ
Bola basket	كرسة السلة	Olah raga	الرياضة
Pakaian	الملابس	IPA	العلوم الطبيعية
Gigi	الأسنان	IPS	العلوم الإجتماعية
Pipet	مقطرة	Lantai	البلاط
Mikroskop	مجهر	Majalah	المجلة
Magnet	مغناطيس	Koran	الجريدة
Puding	بودينة	Goa	غار
Sampai	تصل	Menyetrika	يكوي
Bangun	تستيقظ	Setrika	المكواة
Berkunjung	تزور	Menyiram	يسقي
Meminjam	تستعير	Membeli	يستري

ج) الباب الثالث ، الاعمال في المدرسة

جدول ٤,٣ المفردات الباب الثالث

Hapuslah	امسح	Kemampuan berbicara	كلام
Tulislah	اكتب	Kemampuan menulis	كتابة
Sapulah	اكنس	Kemampuan mendengar	استماع
Minumlah	اشرب	Kemampuan membaca	قراءة

Dengarlah	اسمع	Bersungguh-sungguh	جاهد
Bersih	نظف	Duduklah	اجلس
Sebutkan	اذكر	Pelajaran	درس
Ruang / kamar	حجرة	Masuklah	ادخل
Pergilah	اذهب	Makanlah	اكل
Cucilah	اغسل	Naiklah	اركب
Bacalah	اقرء	Murid (pr)	طالبة ج طالبات
Pulanglah	ارجع	Bersihkanlah	نظف
Pelajarilah	ادرس	Bukalah	افتح

ب. نتائج البحث

اختبر الباحث تحليل البيانات بناءً على البيانات التي تم الحصول عليها. فيما يلي

نتائج التحليل باستخدام برنامج اناتس (Anates) v4.10 :

(١) صدق

تقدم صدقية هذه البحث ارتباطاً كبيراً لكل عنصر السؤال لاجعال الاختبار

جيذا او ناجحا عن تعلم الطلاب أم لا. وهو متعلق بالبيانات هل هي متساوية ام

بالغة بثبوت الارتبا الارتباط الهام. وشرح ذلك الاختبار في الجدول التالي

أ. الاسئلة المفتريات في الاجابة

جدول ٤,٤ نتائج البحث صدق عناصر سؤال المتعدد في اختيار الاجابة

رقم السؤال	صلة	أهمية
١	0.427	مهم

مهم جدا	0.760	٢
-	0.126	٣
-	0.313	٤
مهم جدا	0.795	٥
مهم جدا	0.618	٦
-	0.046	٧
مهم جدا	0.571	٨
مهم جدا	0.699	٩
مهم جدا	0.668	١٠
مهم جدا	0.604	١١
-	0.069	١٢
مهم	0.383	١٣
مهم جدا	0.641	١٤
مهم جدا	0.737	١٥
-	0.108	١٦
-	-0.273	١٧
-	0.334	١٨
-	-0.292	١٩
مهم جدا	0.546	٢٠
-	0.118	٢١
مهم جدا	0.672	٢٢
مهم جدا	0.523	٢٣
-	0.187	٢٤
-	-0.160	٢٥

ملاحظة: حد المعنى لمعامل الارتباط هو كما يلي:

df (N-2)	P=0,05	P=0,01	df (N-2)	P=0,05	P=0,01
10	0,576	0,708	60	0,250	0,325
15	0,482	0,606	70	0,233	0,302
20	0,423	0,549	80	0,217	0,283
25	0,381	0,496		0,205	0,267
30	0,349	0,449	100	0,195	0,254
40	0,304	0,393	125	0,174	0,228
50	0,273	0,354	>150	0,159	0,208

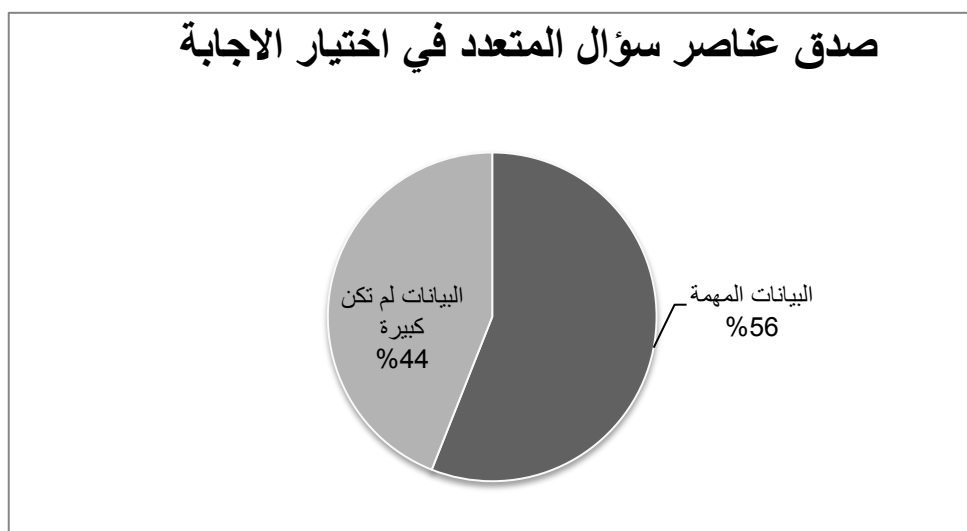
إذا كان المعامل = 0,000 يعني أنه لا يمكن حسابه.

يوضح الجدول أعلاه عن ما إذا كانت البيانات عددها ٢٥ سؤالي من متعدد

الخيارات وعينة من ١٥ طالبًا فتعرف منها ١ مهمًا او تكون ١٤ سؤالًا ١١ سؤالًا غير

مهمة.

رسم بياني ٤,٥ نتائج البحث صدق عناصر سؤال المتعدد في اختيار الاجابة



بينما يوضح الرسم البياني أعلاه ان النتائج النسبة المئوية لعناصر صلاحية من المتعدد في الاختيار الاجابة قد حصلت على ٥٦٪ من "البيانات المهمة" و ٤٤٪ من "البيانات لم تكن كبيرة"

من نتائج البيانات الواردة أعلاه ، يمكن استنتاج أن عناصر اختبار الاختيار من متعدد في نهاية الفصل الدراسي الفردي من المواد العربية في الصف السادس من المعهد الأطفال ابن تيمية يوكياكرتا ، ١٤ أسئلة قد استوفت صحة الأسئلة التي تعني أنه لا يزال من الممكن استخدام العناصر مرة أخرى في حين وأن ١١ مادة أخرى لم تستوفِ الصلاحية. مما يعني أن العناصر تحتاج إلى إصلاح أو استبدالها.

ب. وصف المشكلة

جدول ٤,٦ نتائج البحث صدق عناصر سؤال وصف المشكلة

رقم السؤال	صلة	أهمية
١	0.625	مهم
٢	0.815	مهم جدا
٣	0.596	مهم
٤	0.770	مهم جدا
٥	0.685	مهم
٦	0.181	-
٧	0.445	-
٨	0.585	مهم
٩	0.790	مهم جدا
١٠	0.882	مهم جدا

ملاحظة: حد المعنى لمعامل الارتباط هو كما يلي:

df (N-2)	P=0,05	P=0,01	df (N-2)	P=0,05	P=0,01
10	0,576	0,708	60	0,250	0,325
15	0,482	0,606	70	0,233	0,302
20	0,423	0,549	80	0,217	0,283
25	0,381	0,496	90	0,205	0,267
30	0,349	0,449	100	0,195	0,254
40	0,304	0,393	125	0,174	0,228
50	0,273	0,354	>150	0,159	0,208

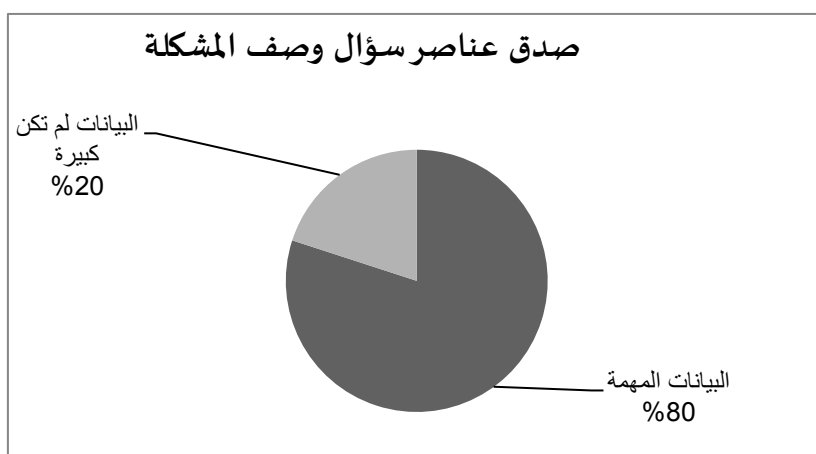
إذا كان المعامل = 0,000 يعني أنه لا يمكن حسابه.

يوضح الجدول أعلاه ما إذا كان من الممكن معرفة نتائج البيانات مع عدد

١٠ عناصر من الوصف وعينة من ١٥ طالبًا إذا كان هناك ٨ عناصر مهمة وعناصر

٢ غير مهمة.

رسم بياني ٤,٧ نتائج البحث صدق عناصر سؤال وصف المشكلة



بينما يوضح الرسم البياني أعلاه ما إذا كانت نتائج النسبة المئوية لعناصر صلاحية العناصر تحصل على ٨٠٪ من "البيانات المهمة" و ٢٠٪ من "البيانات لم تكن كبيرة".

من نتائج البيانات الواردة أعلاه ، يمكن الاستنتاج أن البنود حول وصف نهاية الفصل الدراسي الغريب لنهاية الفصل السادس من المعهد الأطفال ابن تيمية يوكياكرتا لابن تيمية ، ٨ أسئلة قد استوفت صلاحية السؤال الذي يعني أنه لا يزال من الممكن إعادة استخدام العناصر في حين أن البنود الأخرى ٢ لا تفي بصحة الأسئلة مما يعني أن العناصر تحتاج إلى إصلاح أو استبدالها.

ج. مشكلة مقال

جدول ٤,٨ نتائج البحث صدق عناصر سؤال المشكلة مقال

رقم السؤال	صلة	أهمية
١	0.822	مهم جدا
٢	0.514	-
٣	0.884	مهم جدا
٤	0.863	مهم جدا
٥	0.908	مهم جدا

ملاحظة: حد المعنى لمعامل الارتباط هو كما يلي:

df (N-2)	P=0,05	P=0,01	df (N-2)	P=0,05	P=0,01
10	0,576	0,708	60	0,250	0,325
15	0,482	0,606	70	0,233	0,302
20	0,423	0,549	80	0,217	0,283
25	0,381	0,496	90	0,205	0,267
30	0,349	0,449	100	0,195	0,254
40	0,304	0,393	125	0,174	0,228
50	0,273	0,354	>150	0,159	0,208

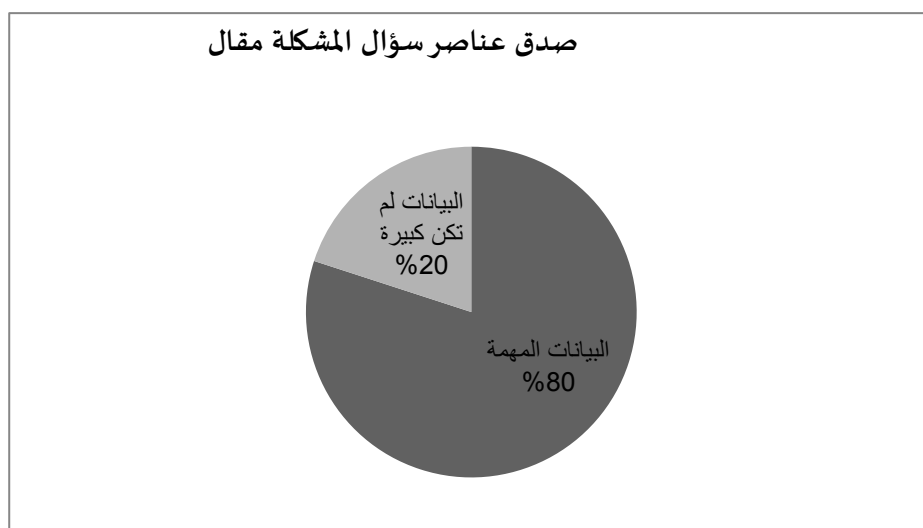
إذا كان المعامل = 0,000 يعني أنه لا يمكن حسابه.

يوضح الجدول أعلاه ما إذا كان من الممكن معرفة نتائج البيانات مع عدد ٥

مقالات مقالة وعينة من ١٥ طالب إذا كان هناك ٤ عناصر هامة و ١ عنصر غير

مهم.

رسم بياني ٤,٩ نتائج البحث صدق عناصر سؤال المشكلة مقال



بينما يوضح الرسم البياني أعلاه ما إذا كانت نتائج النسبة المئوية صلاحية عناصر المقالة تحصل على ٨٠٪ من "البيانات المهمة" و ٢٠٪ من "البيانات لم تكن كبيرة".

من نتائج البيانات الواردة أعلاه يمكن أن نستنتج أن العناصر الواردة في مقال تكرار في نهاية الفصل الدراسي الفردي من المواد العربية في الصف السادس من المعهد الأطفال ابن تيمية يوكياكرتا ، ٤ أسئلة قد استوفت صحة الأسئلة مما يعني أنه يمكن إعادة استخدام العناصر في حين أن العناصر الأخرى لم تتحقق من صحة الأسئلة مما يعني أن العناصر تحتاج إلى إصلاح أو استبدالها.

(٢) ثبات (Reliabilitas)

تقدم الموثوقية في هذه الدراسة موثوقية الاختبار لكل بند لتحديد متطلبات دعم تكوين صلاحية العنصر. يجتمع أم لا يتم تحديد السؤال إذا كانت نتائج سؤال الارتباط أكثر أو تساوي ٧٠،٠٠. فيما يتعلق باختبارات الموثوقية في الجدول التالي:

١. الاسئلة المفتريات في الاجابة

جدول ٤,١٠ نتائج البحث ثبات عناصر سؤال المتعدد في اختيار الاجابة

رقم	اسم	درجة غريبة	حتى يسجل	مجموع النقاط
١	Abdullah Aslam	6	3	9
٢	Adam Rasna Raja	4	5	9
٣	Ahmad Syarifuddin	6	2	8
٤	Aisyah Fairuz Zahra	7	6	13

8	4	4	Azmi Ishaq	٥
17	9	8	Halimah Fauziyah	٦
14	8	6	Haura Sakho N N	٧
17	9	8	Khalisa Hanin M	٨
12	5	7	Khonsa Hamatul A	٩
18	10	8	Khurun Sabra S	١٠
7	5	2	M Habib Marwan A	١١
13	6	7	M. Nafi Al Wara'	١٢
18	9	9	Nisrina Nabila S	١٣
10	4	6	Yunefa Nella K.N	١٤
3	0	3	Zayid Tsabit	١٥

= ملاحظات

متوسط -

١١,٧٣:

متوسط

تقاطع قياسي: ٠,٤٥٣

الارتباط: ٠,٦٩

اختبار الموثوقية: ٠,٨٢

يوضح الجدول أعلاه ما إذا كانت نتائج موثوقية عناصر الاختيار من متعدد

٠,٨٢. يمكن القول في النهاية أن موثوقية الاختبار عالية (يكون r_{11} أكبر من أو

يساوي ٠,٧٠)، لذلك يُذكر أن اختبار نتائج التعلم لديه بالفعل موثوقية جيدة.

٢. وصف المشكلة

جدول ٤,١١ نتائج البحث ثبات عناصر سؤال وصف المشكلة

رقم	اسم	درجة غريبة	حتى يسجل	مجموع النقاط
١	Abdullah Aslam	1	0	1
٢	Adam Rasna Raja	1	1	2
٣	Ahmad Syarifuddin	0	1	1
٤	Aisyah Fairuz Zahra	2	2	4
٥	Azmi Ishaq	0	3	3
٦	Halimah Fauziyah	3	4	7
٧	Haura Sakho N N	3	5	8
٨	Khalisa Hanin M	3	3	6
٩	Khonsa Hamatul A	0	1	1
١٠	Khurun Sabra S	5	4	9
١١	M Habib Marwan A	3	3	6
١٢	M. Nafi Al Wara'	2	3	5
١٣	Nisrina Nabila S	4	4	8
١٤	Yunefa Nella K.N	0	0	0
١٥	Zayid Tsabit	1	0	1

= ملاحظات

متوسط -

٣٤,١٢:

متوسط

٣,٠٧: تقاطع قياسي

٠,٧٦: الارتباط

٠,٨٧: اختبار الموثوقية

يوضح الجدول أعلاه أن موثوقية العناصر في وصف ٠,٨٧ يمكن أن يُذكر في النهاية أن موثوقية الاختبار عالية (يكون r_{11} أكبر من أو يساوي ٠,٧٠)، لذلك يُشار إلى أن اختبار نتائج التعلم لديه بالفعل موثوقية جيدة.

٣. مشكلة مقال

جدول ٤,١٢ نتائج البحث ثبات عناصر سؤال المشكلة مقال

رقم	اسم	درجة غريبة	حتى يسجل	مجموع النقاط
١	Abdullah Aslam	3	2	5
٢	Adam Rasna Raja	2	3	5
٣	Ahmad Syarifuddin	2	2	4
٤	Aisyah Fairuz Zahra	7	2	9
٥	Azmi Ishaq	3	3	6
٦	Halimah Fauziyah	9	5	14
٧	Haura Sakho N N	9	5	14
٨	Khalisa Hanin M	8	5	13
٩	Khonsa Hamatul A	3	3	6
١٠	Khurun Sabra S	9	6	15
١١	M Habib Marwan A	5	3	8
١٢	M. Nafi Al Wara'	8	4	12
١٣	Nisrina Nabila S	9	5	14
١٤	Yunefa Nella K.N	3	3	6

8	5	3	Zayid Tsabit	١٥
---	---	---	--------------	----

= ملاحظات
متوسط -
٩,٢٧ :
متوسط
٣,٩٧ : تقاطع قياسي
٠,٠٧ : الارتباط
٠,٨٢ : اختبار الموثوقية

يوضح الجدول أعلاه أن النتائج الموثوقة لعناصر المقالات التي تصل إلى ٠,٨٢ في النهاية يمكن ذكرها أن موثوقية الاختبار عالية (يكون r11 أكبر من أو يساوي ٠,٧٠)، لذلك يُذكر أن اختبار نتائج التعلم له بالفعل موثوقية جيدة.

(٣) درجة الصعوبة

درجة الصعوبة في هذه الدراسة مستوى الصعوبة أو مستوى الحساسية التي يمتلكها كل عنصر في السؤال.

١. الاسئلة المفتريات في الاجابة

يتم عرض اختبار درجة الصعوبة في الجدول التالي:

جدول ٤,١٣ نتائج البحث درجة الصعوبة عناصر سؤال المتعدد في اختيار الاجابة

رقم	المبلغ الصحيح	درجة الصعوبة (%)	تعليق
١	12	80	سهلة
٢	7	46.67	متوسطة
٣	8	53.33	متوسطة

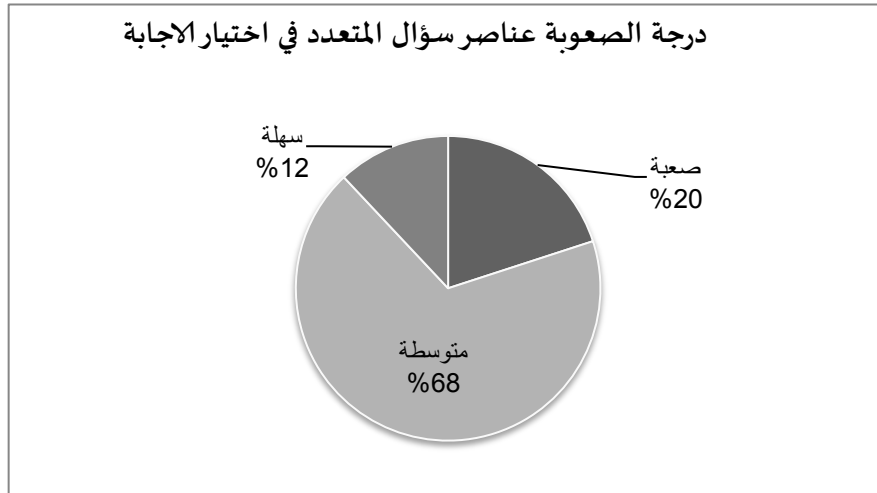
متوسطة	66.67	10	٤
صعبة	26.67	4	٥
سهلة	73.33	11	٦
سهلة	80	12	٧
متوسطة	66.67	10	٨
متوسطة	46.67	7	٩
متوسطة	46.67	7	١٠
متوسطة	66.67	10	١١
صعبة	20	3	١٢
صعبة	13.33	2	١٣
متوسطة	40	6	١٤
متوسطة	53.33	8	١٥
متوسطة	33.33	5	١٦
صعبة	26.67	4	١٧
متوسطة	33.33	5	١٨
متوسطة	40	6	١٩
متوسطة	46.67	7	٢٠
متوسطة	46.67	7	٢١
متوسطة	40	6	٢٢
متوسطة	53.33	8	٢٣
متوسطة	53.33	8	٢٤
صعبة	20	3	٢٥

يوضح الجدول أعلاه ما إذا كانت نتائج مستوى الصعوبة الخاص بالبند الـ

٢٥ تحصل على ٣ بنود معلنه بسهولة ، فيتم اعتبار ١٧ سلعة بأنها معتدلة ويتم

تحديد ٥ بنود على أنها صعبة.

رسم بياني ٤,١٤ نتائج البحث درجة الصعوبة عناصر سؤال المتعدد في اختيار الاجابة



بينما وفقا للرسم البياني أعلاه يبين ما إذا كانت نتائج مستوى النسبة المئوية

لصعوبة ٢٥ سلعة ذكرت ١٢٪ "سهلة" و ٦٨٪ "متوسطة" و ٢٠٪ "صعبة"

من نتائج البيانات المذكورة أعلاه يمكن أن نستنتج أن عناصر الاختبار

متعددة الخيارات في نهاية الفصل الدراسي الفردي من المواد العربية في الصف

السادس مدرسة داخلية لأطفال ابن تيمية ، واجهت ١٧ مادة مستوى جيد من

الصعوبة ، مما يعني أنه لا يزال من الممكن استخدام العناصر في حين أن ٨ بنود

أخرى لم يتم تليتها صعوبة لأن المشكلة سهلة للغاية أو صعبة للغاية مما يعني أن

العناصر تحتاج إلى إصلاح أو استبدالها.

٢. وصف المشكلة

يتم عرض اختبار درجة الصعوبة في الجدول التالي:

جدول ٤,١٥ نتائج البحث درجة الصعوبة عناصر سؤال وصف المشكلة

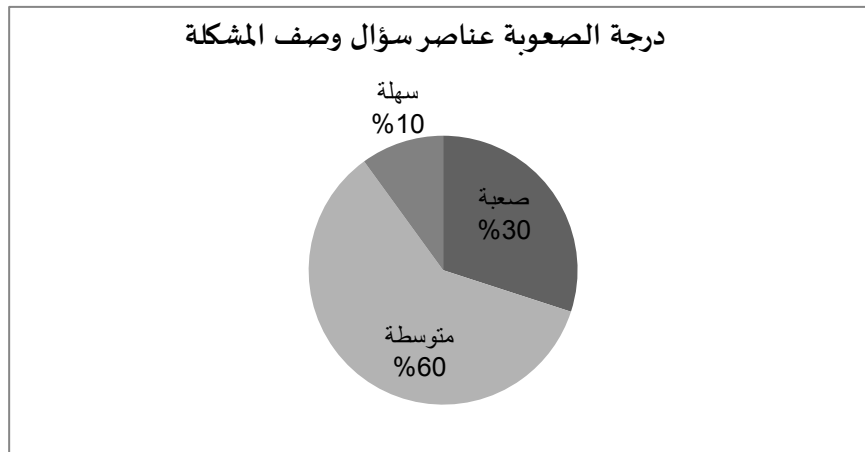
رقم	المبلغ الصحيح	درجة الصعوبة (%)	تعليق
١	10	62.5	متوسطة
٢	7	50.	متوسطة
٣	3	25	صعبة
٤	7	50	متوسطة
٥	4	37.5	متوسطة
٦	2	12.5	صعبة
٧	5	25	صعبة
٨	12	75	سهلة
٩	6	50	متوسطة
١٠	6	50	متوسطة

يوضح الجدول أعلاه أنه إذا كانت نتائج مستوى الصعوبة في البنود الـ ١٠ في

الوصف الحصول على عنصر واحد ، فسوف يكون سهلاً ، ويتم الإعلان عن ٦ بنود

بسهولة ويتم الإعلان عن ٣ عناصر صعبة.

رسم بياني ٤,١٦ نتائج البحث درجة الصعوبة عناصر سؤال وصف المشكلة



في حين يوضح الرسم البياني أعلاه ما إذا كانت نتائج النسبة المئوية لمستوى الصعوبة البالغ ١٠ بنود تساوي ١٠٪ "سهلة" و ٦٠٪ "متوسطة" و ٣٠٪ "صعبة" من نتائج البيانات المذكورة أعلاه ، يمكن الاستنتاج أن البنود المختارة لنهاية الفصل الدراسي الفردي باللغة العربية في الصف السادس من المدرسة الداخلية الإسلامية لابن تيمية ، ٦ بنود قد استوفى مستوى جيد من الصعوبة ، مما يعني أنه لا يزال من الممكن استخدام العناصر في حين أن العناصر الأربعة الأخرى لم تستوف الصعوبة. لأن الأمر سهل جدًا أو صعب جدًا مما يعني أن العناصر تحتاج إلى إصلاح أو استبدال.

٣. مشكلة مقال

يتم عرض اختبار درجة الصعوبة في الجدول التالي:

جدول ٤,١٧ نتائج البحث درجة الصعوبة عناصر سؤال المشكلة مقال

رقم	المبلغ الصحيح	درجة الصعوبة (%)	تعليق
١	29	62.5	متوسطة
٢	28	62.5	متوسطة
٣	26	66.67	متوسطة
٤	28	66.67	متوسطة
٥	28	62.5	متوسطة

يوضح الجدول أعلاه ما إذا كانت نتائج مستوى الصعوبة في البنود الخمسة

في المقالة تحصل على جميع الأسئلة التي يقال إنها معتدلة.

بحيث يمكن استخلاص نتائج البيانات الواردة أعلاه أن العناصر حول مقالة

التكرار في نهاية الفصل الدراسي الفردي في اللغة العربية في الفصل السادس من

المدرسة الداخلية الإسلامية لابن تيمية ، جميع البنود قد لمست مستوى جيد من

الصعوبة ، مما يعني أنه لا يزال من الممكن استخدام العناصر.

(٤) سلطة التمييز

سلطة التمييز في هذه الدراسة بمؤشر مميز في كل بند. يتم تقديم الاختبار

المميز في أسئلة الاختيار من متعدد في الجدول التالي:

جدول ٤,١٨ نتائج البحث سلطة التمييز عناصر سؤال المتعدد في اختيار
الاجابة

رقم	المجموعة العليا	مجموعة أقل	فرق	مؤشر سلطة التمييز (%)	تعليق
١	4	2	2	50	متوسطة
٢	4	0	4	100	جيدة جدًا
٣	3	2	1	25	سيئة
٤	3	1	2	50	متوسطة
٥	4	0	4	100	جيدة جدًا
٦	4	2	2	50	متوسطة
٧	4	3	1	25	سيئة
٨	4	1	3	75	جيدة
٩	4	1	3	75	جيدة
١٠	4	1	3	75	جيدة

جيدة	75	3	1	4	١١
سيئة للغاية	0	0	1	1	١٢
سيئة	25	1	0	1	١٣
جيدة	75	3	1	4	١٤
جيدة جداً	100	4	0	4	١٥
سيئة للغاية	0	0	2	2	١٦
سيئة للغاية	-50	-2	2	0	١٧
متوسطة	50	2	1	3	١٨
سيئة للغاية	-75	-3	3	0	١٩
جيدة	75	3	0	3	٢٠
سيئة	25	1	1	2	٢١
جيدة	75	3	0	3	٢٢
جيدة	75	3	0	3	٢٣
سيئة	25	1	1	2	٢٤
سيئة للغاية	0	0	0	0	٢٥

يوضح الجدول أعلاه نتائج الفروق التي تصل إلى ٣ بنود والتي تم تصنيفها

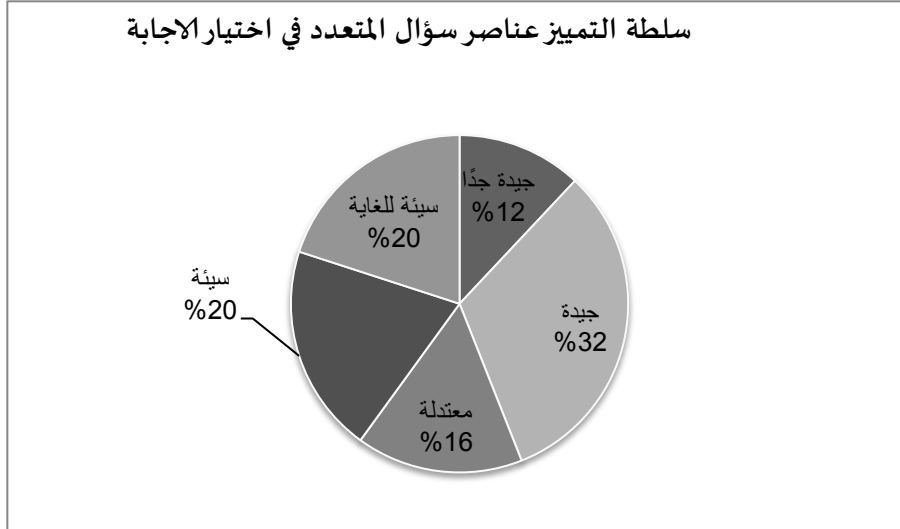
على أنها "جيدة جداً" ، حيث تم تحديد ٨ بنود على أنها "جيدة" ، وتم تحديد ٤

بنود على أنها "متوسطة" ، وتم تحديد ٥ بنود على أنها "سيئة" ، وتم تحديد ٥ بنود

على أنها "سيئة للغاية".

رسم بياني ٤,١٩ نتائج البحث سلطة التمييز عناصر سؤال المتعدد في اختيار

الاجابة



في حين يوضح الرسم البياني أعلاه أن نتائج الفرق في النسبة المئوية ١٢٪ من البنود تم تحديدها على أنها "جيدة جداً" ، فقد تم الإعلان عن ٣٢٪ من العناصر "جيدة" ، وكانت ١٦٪ من العناصر "معتدلة" ، وكانت ٢٠٪ من العناصر "سيئة" و ٢٠٪ من العناصر أعلن "سيئة للغاية".

من نتائج البيانات المذكورة أعلاه يمكن أن نستنتج أن عناصر اختبار الاختيار من متعدد في نهاية الفصل الدراسي الفردي من المواد العربية في الصف السادس مدرسة داخلية للأطفال ابن تيمية ، ١٥ أسئلة قد استوفت معنى مميز جيد أن العناصر لا يزال يمكن إعادة استخدامها في حين أن العناصر ١٠ الأخرى لم تستوعب السلطة الاختلاف لأن المؤشر المميز أقل من ٢٥٪ أو لديه إشارة سلبية ، مما يعني أن العنصر بحاجة إلى إصلاحه أو استبداله.

٥) وظيفة الخداع

وظيفة الخداع في هذه الدراسة يقدم إجابات وإجابات خادعة لكل

عنصر في السؤال. يتم عرض اختبار وظيفة الخداع للأسئلة متعددة الخيارات

في الجدول التالي:

جدول ٤,٢٠ نتائج البحث وظيفة الخداع عناصر سؤال المتعدد في اختيار

الإجابة

رقم	أ	ب	ج	د
١	12**	0--	1++	2--
٢	1-	3++	7**	4+
٣	8**	7---	0--	0--
٤	0--	2++	3--	10**
٥	4**	5+	3++	3++
٦	1+	1+	11**	1+
٧	0--	12**	3---	0--
٨	2++	10**	0--	3--
٩	4+	7**	4+	0--
١٠	2+	5--	7**	1-
١١		2++	10**	1+
١٢	5++	3+	3**	4++
١٣	6+	4++	3+	2**
١٤	6--	6**	1-	2+
١٥	4-	1-	2++	8**

0--	3++	5**	7---	١٦
3++	4**	5+	3++	١٧
2+	5**	4++	4++	١٨
3++	6--	0--	6**	١٩
7**	2+	4+	2+	٢٠
3++	3++	2+	7**	٢١
6**	1-	4+	4+	٢٢
1-	4-	2++	8**	٢٣
1-	2++	8**	4-	٢٤
4++	3-	2-	6+	٢٥

=	ملاحظات
**:	فتاح الرد
++:	جيد جدا
+	حسناً
-:	غير جيد
--:	سيئة
---:	سيئ جدا