

## BAB II

### GAMBARAN UMUM SD MUHAMMADIYAH KARANG TENGAH

#### A. Letak Geografis

Letak geografis yang dimaksud dalam tulisan ini adalah lokasi atau tempat dimana penelitian ini dilakukan sekaligus sebagai tempat berlangsungnya proses belajar mengajar. Kondisi geografis wilayah sekitar sekolah SD Muhammadiyah karangtengah terletak di desa Karangtengah, kecamatan wonosari dan sangat strategis yaitu dekat dengan jalan desa dan jalur antar dusun merupakan suatu tempat strategis dan kondusif untuk penyelenggaraan sebuah kegiatan pendidikan dan pengajaran.

Untuk lebih jelasnya dapat dilihat batas-batas wilayah SD Muhammadiyah Karangtengah sebagai berikut:

- a. Sebelah utara berbatasan dengan jalan desa dan rumah penduduk
- b. Sebelah timur berbatasan dengan jalan kampung dan rumah penduduk
- c. Sebelah selatan berbatasan dengan persawahan dan lapangan desa
- d. Sebelah barat rumah penduduk

Dengan demikian lingkungan SD Muhammadiyah Karangtengah sangat cocok untuk dijadikan tempat berlangsungnya proses belajar mengajar.

Dengan faktor pendukung adalah jauh dari kebisingan, tempat-tempat umum, bebas dari polusi udara yang diakibatkan asap kendaraan karena berada di lingkungan yang banyak pepohonan dan persawahan.

## B. Sejarah Berdiri dan Perkembangan

Gedung SD Muhammadiyah Karangtengah berdiri pada tahun 1975 menempati tanah kas desa Karangtengah. Dengan adanya SD Muhammadiyah Karangtengah ternyata mendapatkan respon yang positif dari masyarakat sekitar, terbukti dengan antusias para penduduk sekitar untuk bisa memasukan putra-putrinya ke SD Muhammadiyah Karangtengah sangat tinggi. Hal ini dapat dilihat dari jumlah siswa yang berkembang sangat pesat. Pembangunan gedung sekolah pun mengalami beberapa kali pembangunan dan perbaikan diantaranya ;

1. Pada tahun 1975 berhasil di bangun 1 unit gedung beserta perlengkapannya dari Masyarakat dan yayasan Muhammadiyah
2. Pada tahun 1999 dibangun lagi dua unit gedung dan pagar sekolah dikarenakan tidak mampu menampung murid yang jumlahnya terlalu banyak.
3. Pada tahun 2005 memasang instalasi air bersih (PAM) dan tempat parkir
4. Pada tahun 2006 dibangun lagi satu unit gedung dengan bantuan dari pemerintah pusat
5. Pada tahun 2010 dibangun sebuah mesjid dengan bantuan dari berbagai pihak dan orang tua wali murid.
6. Pada tahun 2011 dibangun lagi sebuah gedung perpustakaan bantaun dari pemerintah pusat.

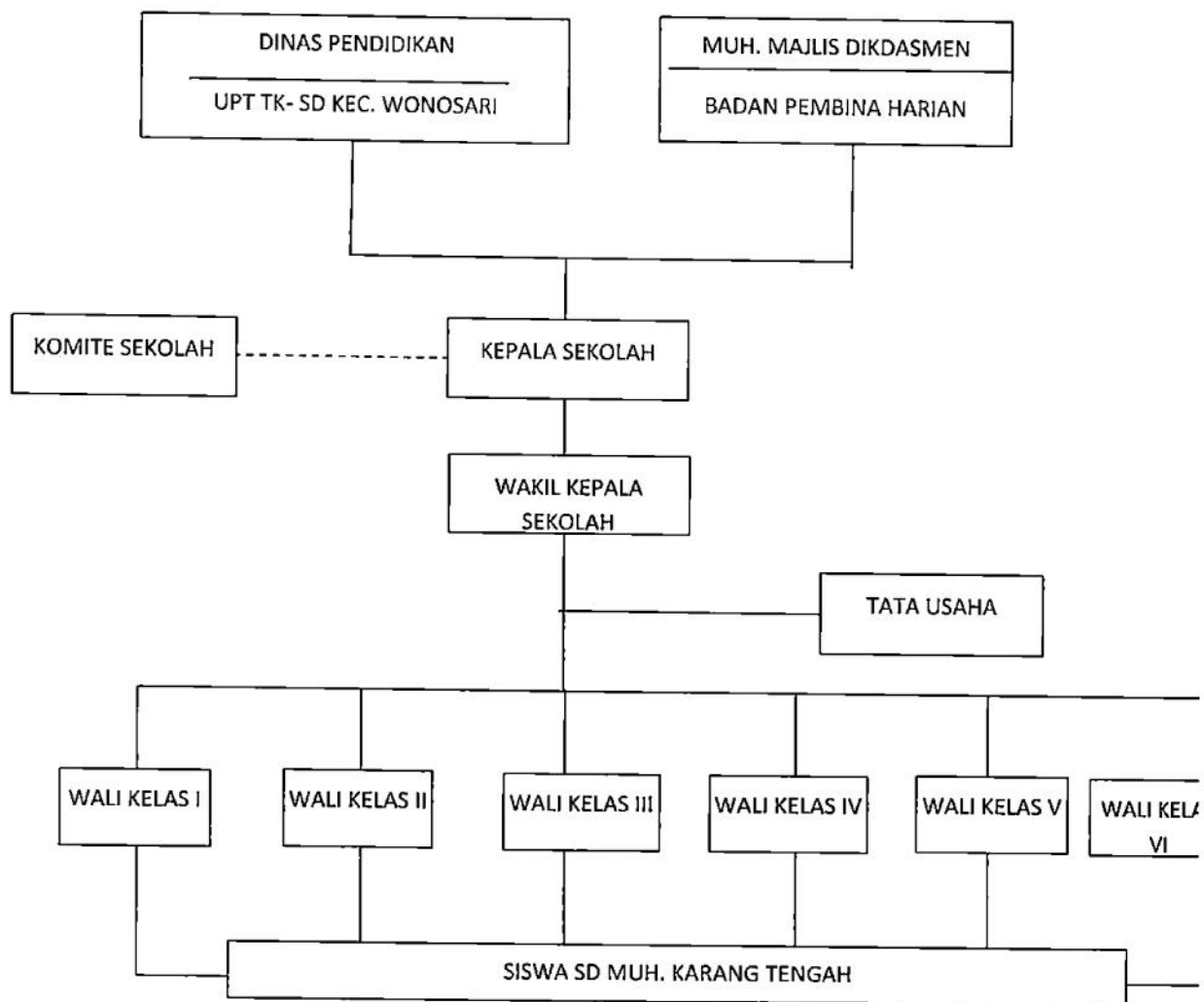
Sejak berdiri SD Muhammadiyah Karangtengah telah mengalami beberapa pergantian Kepala Sekolah yang pernah memimpin SD

Muhammadiyah Karangtengah. Nama-nama Kepala Sekolah yang pernah memimpin di SD Muhammadiyah Karangtengah dengan urutan sebagai berikut :

- a. Bapak Suparno                      Th 1975 – 1985.
- b. Bapak Wargono                      Th 1985 – 1990
- c. Bapak Warsito,BA                      Th 1990 – 2001
- d. Bapak Rakido,SPd                      Th 2001 – 2005
- e. Bapak Kasno,SPd                      Th 2005 – 2009
- f. Bapak Sarjono,SPd.I                      Th 2009 - 2010
- g. Bapak Paidi,SPd                      Th 2010 – sekarang.

(Wawancara dengan kepala Sekolah 21 Februari 2012)

### C. Struktur Organisasi Sekolah



Gambar 1

Struktur Organisasi Sekolah SD Muhammadiyah Karangtengah

(Dokumentasi sekolah 22 Februari 2012 )

#### D. Kurikulum SD Muhammadiyah Karangtengah

Tabel 1

Struktur kurikulum SD Muhammadiyah Karangtengah

No	Bidang studi	Jumlah jam pelajaran					
		I	II	III	IV	V	VI
1	Pendidikan Agama Islam				3	3	3
2	Pendidikan Kewarganegaraan				2	2	2
3	Ilmu Pengetahuan Sosial				3	3	3
4	Bahasa Indonesia	T	T	T	6	6	6
5	Matematika	E	E	E	6	6	6
6	Pengetahuan Alam	M	M	M	5	5	5
7	Seni Budaya dan Keterampilan	A	A	A	4	4	6
8	Pendidikan Jasmani Olahraga dan Kesehatan	T	T	T	4	4	4
		I	I	I			
B.	MUATAN LOKAL	K	K	K			
	Bahasa Jawa				2	2	2
	sBahasa Inggris				2	2	2
	PKK				2	2	2
	Kemuhammadiyahan				2	2	2
C.	PENGEMBANGAN DIRI						
	Menganyam Bambu	2*	2*	2*	2*	2*	2*
	Menyanyi	2*	2*	2*	2*	2*	2*
	KEGIATAN EKSTRAKULIKULER						
	TPA						

(Dokumentasi Sekolah 23 Februari 2012 )

## E. Keadaan Guru, Karyawan, dan Siswa

### 1. Keadaan guru

Di dalam penyelenggaraan pendidikan, keadaan dan pengadaan guru perlu diperhatikan karena hal ini sangat mempengaruhi mekanisme kerjanya. Dan di antara salah satu faktor penentu keberhasilan dalam proses pendidikan adalah adanya peran pendidik atau tenaga edukatif.

Berdasarkan rekapitulasi guru-guru yang ada di kantor terdiri dari Guru tetap, Guru tetap adalah guru yang memiliki tugas mengajar pada sekolah tersebut berdasarkan surat tugas dari pemerintah baik lingkungan Departemen Pendidikan dan Kebudayaan maupun dari Departemen Agama. Sedang guru tidak tetap disebut guru honorer yaitu guru yang mengajar atas permintaan dari sekolah dan di gaji berdasarkan jasa mengajar di sekolah tersebut.

Adapun jumlah guru yang mengajar di SD Muhammadiyah Karangtengah adalah 10 orang.

Tabel 2

Data Pendidikan Guru SD Muhammadiyah Karangtengah.

Pendidikan	Jumlah		
	Guru Tetap / PNS	Guru bantu	Guru tidak tetap
SI	1	-	5
DIII	-	-	-
DII	-	-	2
SLTA	-	-	2
JUMLAH	1	-	9

(Dokumentasi sekolah 23 Februari 2012 )

Tabel 3  
Keadaan Guru SD Muhammadiyah Karangtengah

No	Nama	Pdd	Jabatan	Agama	Mengajar
1.	Paidi,SPd	SI	Kepala Sekolah	Islam	Matematika Kls VI
2.	Sulasmi	SPG	Guru	Islam	Klas VI
3.	Sudaryati,Ama	DII	Guru	Islam	Klas V
4.	Widiyati fatonah,SE	SI	Guru	Islam	Klas IV
5.	Azmah Desy P,SPd	SI	Guru	Islam	Klas III
6.	Tut Wuri Handayani,SPd	SI	Guru	Islam	Klas II
7.	Herdhalena Novilitasari,SPd	SI	Guru	Islam	Klas I
8.	Ngajiran,SPd.I	SI	Guru	Islam	Gru PAI
9.	Restu Jatmiko, Amd	DII	Guru	Islam	Guru Penjaskes
10	Suharsimi	SLTA	Guru	Islam	Guru Bhs Inggris
11	Iswadi	SLTA	TU	Islam	TU

(Dokumentasi Sekolah 23 Februari 2012)

Berdasarkan data tersebut di atas dapat disimpulkan bahwa Guru dan Karyawan SD Muhammadiyah Karangtengah sudah mencukupi dalam proses belajar mengajar. Adanya Guru SD Muhammadiyah karangtengah yang 100% beragama Islam ini merupakan bukti bahwa pembinaan ibadah shalat cukup memadai, guru Pendidikan Agama Islam bisa bekerja sama dengan guru-guru umum, dalam membina ibadah sholat siswa dalam kegiatan keagamaan di sekolah.

## 2. Keadaan karyawan

Karyawan yang membantu jalannya proses pendidikan di SD Muhammadiyah Karangtengah ada satu orang sebagai penjaga sekolah yang sampai saat ini masih berstatus honorer. Penjaga sekolah bertugas menjaga keamanan sekolah, kebersihan sekolah, membuka pintu, dan jendela masing-masing kelas serta menutup dan menguncinya kembali setelah selesai pembelajaran. Di samping itu juga bertugas menyediakan minum bagi kepala sekolah, dan guru. Menjaga kebersihan sekolah dan kamar mandi / WC. Adapun kebersihan kelas merupakan kewajiban dan tanggung jawab masing-masing kelas. (Observasi kepada karyawan 22 Februari 2012)

## 3. Siswa

Pada tahun 2011/2012 SD Muhammadiyah Karangtengah memiliki jumlah siswa 104 anak. Selengkapnya jumlah siswa SD :

Tabel 4

Data Jumlah Siswa Siswa

SD Muhammadiyah Karang Tengah

No	Klas		Jenis kelamin		Jumlah
	Tingkat	Jumlah	Laki- Laki	Perempuan	
1	I	1 kelas	5	13	18
2	II	1 kelas	10	4	14
3	III	1 kelas	11	6	17
4	IV	1 kelas	7	10	17
5	V	1 kelas	11	8	18



6	VI	1 kelas	11	10	19
		6 kelas	52	52	104

(Dokumentasi Sekolah 23 Februari 2012)

Karena SD Muhammadiyah Karangtengah adalah Sekolah yang berada di bawah Naungan persyarikatan Muhammadiyah yang merupakan organisasi percirikan Islam maka secara otomatis siswa yang masuk di SD Muhammadiyah Karangtengah adalah siswa yang beragama Islam.

#### F. Sarana dan Prasarana

Sarana dan prasarana yang dimaksud adalah fasilitas yang dimiliki oleh SD Muhammadiyah Karangtengah yang mendukung terlaksananya proses pendidikan dan pengajaran untuk mewujudkan tujuan dari pendidikan. Adapun sarana dan prasarana yang dimiliki oleh SD Muhammadiyah Karangtengah antara lain :

Table 5  
Sarana Prasarana

No	Jenis Ruangan	Jml	Kondisi			Pemanfaatan		
			Baik	Rusak Ringan	Rusak Berat	Dipakai	Tidak	Jarang
<b>A</b>	<b>Lahan</b>							
1.	Lahan terbangun	7	2	5		V		
2.	Lahan terbuka	1	V			V		
3.	Lahan kegiatan praktik	1	V			V		
4.	Lahan	1	V			V		

	pengembangan							
<b>B</b>	<b>Ruang Pendidikan</b>							
1.	Ruang Kelas	6	V			V		
2.	Ruang Lab IPA	-	-			-		
3.	Ruang Lab Komputer	-	-			-		
4.	Ruang Lab Bahasa	-	-			-		
5.	Ruang Lab .....	-	-			-		
6.	Ruang Olah Raga	-	-					
7.	Ruang Perpustakaan	-	-			-		
8.	Ruang Kesenian	-	-			-		
9.	Ruang Ketrampilan	-	-			-		
<b>C</b>	<b>Ruang Administrasi</b>							
1.	Ruang Kepala Sekolah	1	V			V		
2.	Ruang Guru	1	V			V		
3.	Ruang TU	-	-			-		
4.	Ruang Reproduksi	-	-			-		
<b>D</b>	<b>Ruang Penunjang</b>							
1.	Ruang Ibadah/Mushola	1	V			V		

2.	Tempat Wudhu	12	V			V		
3.	Ruang UKS	1	-	V		V		
4.	Ruang Koperasi	-	-	-		-		
5.	Ruang mandi/WC	1	V			V		
6.	Ruang Serba Guna	-	-			-		
7.	Ruang Bimbingan	-						

(Dokumentasi sekolah 23 Februari 2012)

Secara kualitatif sarana lahan dan gedung di SD Muhammadiyah Karangtengah sudah mencukupi dan dalam keadaan yang baik serta masih dapat digunakan untuk kegiatan pembelajaran. Dengan adanya mushalla dan tempat wudhu yang memadai sangat membantu sekali guru agama Islam dalam pembinaan ibadah shalat

#### G. Komite Sekolah

Ketua : Sudardi

Sekretaris : Suharyanto

Herdhalena Novilitasari

Bendahara : Sakiran

Tumino,AMd

Anggota : Sumedi

Subardi

Jarwo Suyono

Sabarno

Tris Sukarjo

Sariman

(Dokumentasi Sekolah 23 Februari 2012 )

#### **H. Visi , Misi Tujuan SD Muhammadiyah Karangtengah**

##### **1. Visi SD Muhammadiyah Karangtengah**

*Terwujudnya manusia muslim berakhlak mulia,unggul dalam prestasi,dan handal di bidang iptek.*

Indikator :

- a. Menunjukkan sikap dan perilaku muslim yang kafah
- b. Giat beribadah
- c. Hormat pada orang tua,guru , dan sesama
- d. Output lulusan diterima di Sekolah faforit
- e. Meraih prestasi dalam kompetensi akademik
- f. Mampu menggunakan media teknologi informasi

##### **2. Misi SD Muhammadiyah Karangtengah.**

- a. Melaksanakan pembelajaran keagamaan yang optimal sebagai nilai plus.
- b. Membiasakan budaya keagamaan dalam kehidupan sekolah.

- c. Mengadakan kegiatan pengembangan diri dan kegiatan ekstrakurikuler bidang keagamaan.
  - d. Melaksanakan pembelajaran dengan pendekatan dan metode berfariatif.
  - e. Mengembangkan bakat khusus akademik siswa.
  - f. Mengembangkan pembelajaran berwawasan iptek.
3. Tujuan SD Muhammadiyah Karangtengah.
- a. Untuk membentuk anak didik menjadi manusia muslim yang bertakwa kepada Allah SWT.
  - b. Untuk membentuk anak didik berakhlak mulia.
  - c. Untuk membimbing anak didik menjadi cakap,cerdas dan terampil dalam penguasaan Iptek.
  - d. Untuk menanamkan sikap percaya diri pada anak didik.
  - e. Untuk membentuk anak didik agar berguna bagi diri sendiri, keluarag,masyarakat dan Negara. ( 23 Februari 2012, Dokumentasi sekolah )