

## BAB II

### DESKRIPSI LOKASI PENELITIAN

Berdasarkan data monografi Desa Durai, Kecamatan Durai, Kabupaten Karimun Tahun 2008 maka dapat disajikan beberapa data profil desa sebagai berikut:

#### A. Data Statistik

##### 1. Keterangan Umum

- a. Tinggi pusat Pemerintahan Wilayah Desa dari permukaan laut adalah 6 sampai dengan 10 M.
- b. Suhu maksimum/minimum berkisar antara  $24^{\circ}\text{C}$  –  $34^{\circ}\text{C}$ .
- c. Jarak pusat Pemerintahan Wilayah Desa dengan :
  - 1) Dusun / RT / RW yang terjauh berjarak 3 km.
  - 2) Pusat kedudukan Kecamatan berjarak 9 km.
  - 3) Pusat kedudukan wilayah kerja Bupati berjarak 250 km.
  - 4) Pusat kedudukan wilayah kerja Gubernur berjarak 450 km.
- d. Curah hujan dicirikan berdasarkan jumlah hari dengan jumlah hujan terbanyak sebanyak 60 hari / tahun.
- e. Bentuk wilayah terdiri dari datar sampai berombak sebanyak 0,2% dan berombak sampai dengan berbukit 0,2%.
- f. Jumlah pulau sebanyak 1 buah.
- g. Batas wilayah desa terdiri dari:

- 1) Sebelah Utara berbatasan dengan Desa Tanjung Kilang dan Desa Ngal.
  - 2) Sebelah Selatan berbatasan dengan Kecamatan Pulau Burung INHIL.
  - 3) Sebelah Barat berbatasan dengan Desa Tanjung Kilang.
  - 4) Sebelah Timur berbatasan dengan Desa Semembang.
- h. Desa Durai memiliki luas wilayah sebesar 14 km<sup>2</sup>.
- i. Kondisi tanah desa meliputi:
- 1) Tanah basah berupa:
    - (a) Tanggul pantai seluas 2500 m<sup>2</sup>.
    - (b) Rawa seluas 20 Ha
    - (c) Tanah gambut/tanah lumpur genangan air asin seluas 3500 m<sup>2</sup>.
  - 2) Tanah hutan, terdiri dari: hutan belukar 50 Ha dan hutan sejenis seluas 75 Ha hutan bakau.
  - 3) Tanah keperluan fasilitas umum berupa lapangan olah raga seluas 1 Ha dan kompleks pemakaman seluas 3,5 Ha.

## 2. Pemerintahan Desa / Kelurahan

Pemerintahan Desa / Kelurahan Desa Durai terdiri dari:

- a. Kepala Dusun sebanyak 3 Dusun/orang.
- b. Rukun Warga (RW) sebanyak 3 RW/orang.
- c. Rukun Tetangga (RT) sebanyak 11 RT/orang.
- d. Badan Permusyawaratan Desa beranggotakan 7 orang.
- e. Kader Pembangunan Desa beranggotakan 6 orang.

### 3. Prasarana Pemerintahan Desa

Prasarana Pemerintahan Desa Durai terdiri dari: Kantor Kepala Desa, Balai Desa dan tanah kas desa/untuk kepentingan desa.

### 4. Prasarana pengairan berupa dam dengan kondisi baik dan sungai atau tali air yang kondisinya perlu dilakukan perbaikan.

### 5. Sarana Pengangkutan dan Komunikasi

Sarana pengangkutan dan komunikasi yang ada di Desa Durai disajikan dalam tabel 2.1. di bawah ini:

Tabel 2.1.  
Sarana Pengangkutan dan Komunikasi

No	Jenis	Keterangan
1	Lalu lintas darat di desa	Sepeda motor dan pekap
2	Lalu lintas air / sungai / laut	Motor pompong / Pery
3	Jumlah tambatan perahu / Dermaga	1 buah
4	Panjang jalan utama di pusat desa	5 km
5	Jalan tanah	2 km
6	Jalan semenisasi	3 km

Sumber: Data Monografi Desa Durai, 2008

Tabel 2.1. menunjukkan bahwa sarana pengangkutan yang ada di Desa Durai terdiri dari dua jalur, yaitu jalur darat dan jalur perairan baik sungai maupun laut. Hal ini sesuai dengan kondisi geografis Desa Durai yang merupakan daerah kepulauan.

### 6. Sarana Perekonomian

Sarana perekonomian yang ada di Desa Durai hanya berupa beberapa kios dan pertokoan yang didirikan oleh masyarakat. Sedangkan pasar dan kompleks pusat perbelanjaan belum ada di wilayah Desa Durai.

## 7. Sarana Pendidikan

Sarana pendidikan yang ada di Desa Durai disajikan dalam tabel 2.2. di bawah ini:

Tabel 2.2.  
Sarana Pendidikan di Desa Durai

No.	Jenjang	Jumlah Murid (orang)	Jumlah Guru (PNS) (orang)	Jumlah Guru Honorer (orang)	Jumlah Guru Insentif (orang)	Luas Lahan (M <sup>2</sup> )
1	SD N 001 Durai	253	11	-	8	5000
2	SD N 003 Durai	91	11	1	1	4200
3	SMP 1 Durai	231	9	2	2	23,832
4	MTs Al-Hikmah Durai	13	-	-	16	864
5	MDA Al Hikmah Durai	124	-	-	6	864
6	TPQ Al Hikmah	105	-	-	7	-
7	TPQ MDA Al Hikmah	38	-	-	3	-
8	TPQ Asyakirin	48	-	-	3	-
9	TPQ Al Ikhlas	43	-	-	3	-

Sumber: Data Monografi Desa Durai, 2009

Dilihat dari sarana pendidikan, Desa Durai sudah cukup memadai dengan memiliki sarana pendidikan dari tingkat dasar sampai dengan menengah. Begitu juga dengan sarana pendidikan keagamaan seperti Taman Pendidikan Al-Qur'an (TPQ). Akan tetapi, jika dilihat dari tenaga pengajar masih dapat dikatakan belum memadai terlihat dari jumlah guru yang belum sebanding dengan jumlah murid yang ada. Begitu juga, jika dilihat dari status kepegawaian guru tersebut yang sebagian besar didominasi oleh mereka yang masih berstatus sebagai guru honorer dan insentif. Hal ini tentu berdampak pada tingkat kesejahteraan dan kinerja guru dalam melaksanakan tugasnya.

## 8. Sarana Kesehatan

Sarana kesehatan yang ada di Desa Durai disajikan dalam tabel 2.3. di bawah ini:

Tabel 2.3:  
Sarana Kesehatan

No.	Jenis	Jumlah
1	Puskesmas	1 buah
2	Dokter	3 orang
3	Perawat	8 orang
4	Bidan	1 orang
5	Dukun bayi terlatih	1 orang
6	Dukun bayi	2 orang

Sumber: Data Monografi Desa Durai, 2009

Tabel 2.3. menunjukkan bahwa sarana kesehatan masyarakat yang ada di Desa Durai sudah cukup memadai dengan tersedianya fasilitas puskesmas dan tenaga kesehatan yang ada, baik dokter, bidang, perawatan maupun dukun bayi yang sudah terlatih.

## B. Kependudukan

Data kependudukan Desa Durai, Kecamatan Durai dapat diuraikan sebagai berikut:

Tabel 2.4.  
Jumlah Penduduk Berdasarkan Jenis Kelamin

No.	Jenis Kelamin	Jumlah (orang)
1	Laki-laki	862
2	Perempuan	819
3	Kepala Keluarga :	
	a. Laki-laki	411 KK
	b. Perempuan	53 KK

Sumber: Data Monografi Desa Durai, 2009

Tabel 2.4. menunjukkan bahwa mayoritas penduduk Desa Durai berjenis kelamin laki-laki yaitu sebanyak 862 orang (51,28%). Sedangkan mereka yang berjenis kelamin perempuan sebanyak 819 orang (48,72%).

Tabel 2.5.  
Jumlah Penduduk Berdasarkan Kewarganegaraan

No.	Kewarganegaraan	Jumlah (orang)	Persentase (%)
1	WNI Laki-laki	814	48,42
2	WNI Perempuan	781	46,46
3	WNI Turunan Laki-laki	48	2,86
4	WNI Turunan Perempuan	38	2,26
	Jumlah	1681	100

Sumber: Data Monografi Desa Durai, 2009

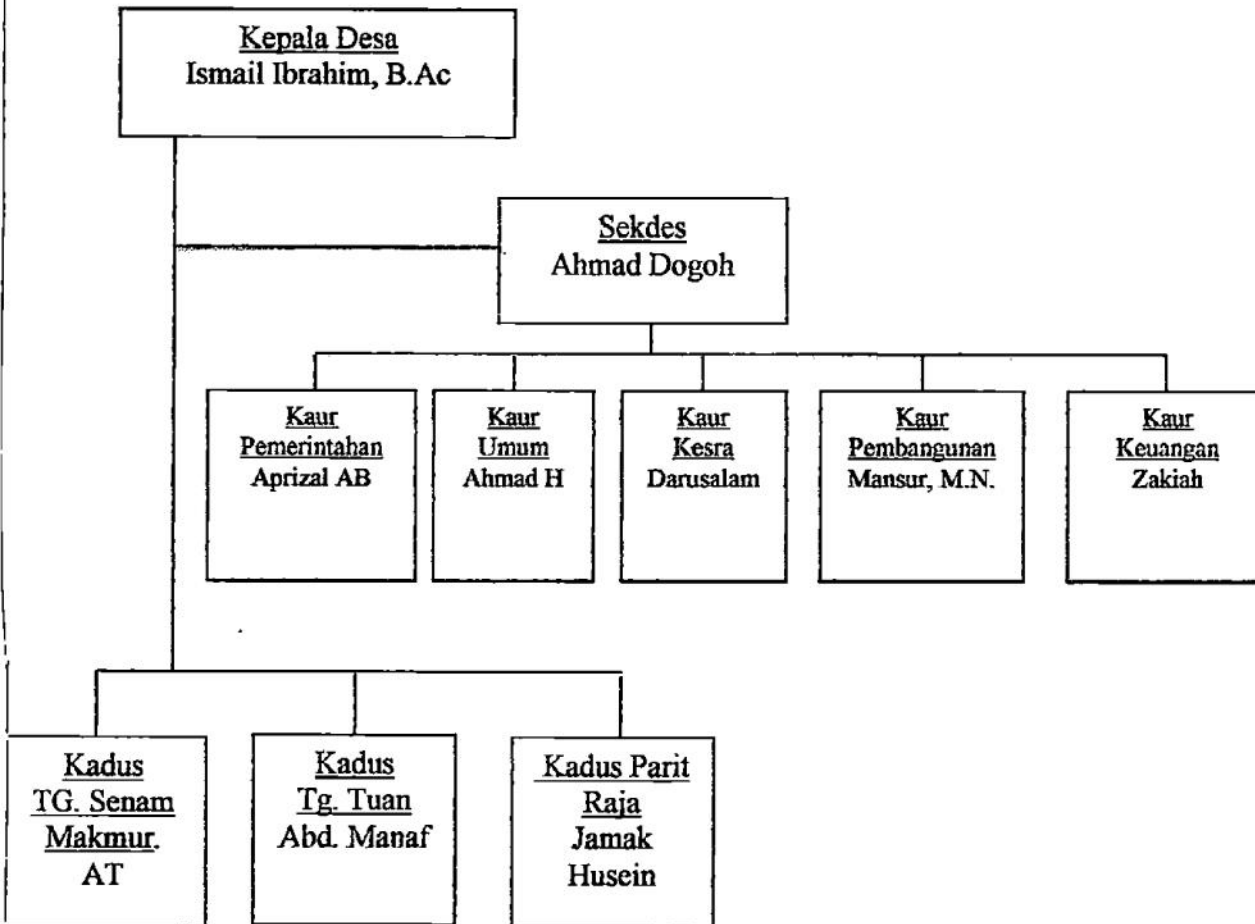
Tabel 2.5. menunjukkan bahwa berdasarkan status kewarganegaraan penduduk Desa Durai mayoritas berstatus sebagai WNI baik laki-laki maupun perempuan. Sedangkan mereka yang berstatus sebagai WNI keturunan hanya sebesar 5,12%.

Tabel 2.6.  
Jumlah Penduduk Berdasarkan Agama

No.	Agama	Jumlah (orang)	Persentase (%)
1	Islam	1589	94,53
2	Katolik	9	0,54
3	Protestan	9	0,54
4	Hindu	-	0
5	Budha	74	4,4
	Jumlah	1681	100

Sumber: Data Monografi Desa Durai, 2009

Tabel 2.6. menunjukkan bahwa berdasarkan agama yang dianut masyarakat Desa Durai, mayoritas memeluk agama Islam sebanyak 1589 orang (94,53%). Kemudian disusul oleh mereka yang beragama Katolik dan Protestan yang masing-masing jumlahnya sama sebanyak 9 orang (0,54%); mereka yang beragama Budha sebanyak 74 orang (4,4%). Sedangkan masyarakat pemeluk agama Hindu tidak ada.



Gambar 2.1.  
Bagan Organisasi Pemerintahan Desa Durai

Sumber: Data Monografi Desa Durai, 2008.

#### D. Tugas, Wewenang, Kewajiban dan Hak Kepala Desa

Ketentuan Pasal 14 Peraturan Pemerintah No. 72 Tahun 2005

mengatur tugas, wewenang, kewajiban dan hak Kepala Desa sebagai berikut:

- (1) Kepala Desa mempunyai tugas menyelenggarakan urusan pemerintahan, pembangunan, dan kemasyarakatan.

(2) Dalam melaksanakan tugas sebagaimana dimaksud pada ayat (1), Kepala

Desa mempunyai wewenang:

- (a) Memimpin penyelenggaraan pemerintahan desa berdasarkan kebijakan yang ditetapkan bersama BPD;
- (b) Mengajukan rancangan peraturan desa;
- (c) Menetapkan peraturan desa yang telah mendapat persetujuan bersama BPD;
- (d) Menyusun dan mengajukan rancangan peraturan desa mengenai APB Desa untuk dibahas dan ditetapkan bersama BPD;
- (e) Membina kehidupan masyarakat desa;
- (f) Membina perekonomian desa;
- (g) Mengkoordinasikan pembangunan desa secara partisipatif;
- (h) Mewakili desanya di dalam dan di luar pengadilan dan dapat menunjuk kuasa hukum untuk mewakilinya sesuai dengan peraturan perundang-undangan; dan
- (i) Melaksanakan wewenang lain sesuai dengan peraturan perundang-undangan.