

BAB V

PEMBAHASAN

A. Analisa Data Sekunder

Dari *interview* yang dilakukan pada beberapa hari sebelum survei pada tanggal 14-17 April 2016 di Empire XXI Yogyakarta yang dilakukan oleh peneliti pihak Empire XXI memberikan informasi bahwa hari ramai pengunjung terjadi pada hari Senin, Selasa, Rabu dan Kamis sedangkan hari sepi justru terjadi pada hari Minggu. Survei dipilih hari ramai satu hari sebagai perwakilan dan satu hari sepi sebagai perwakilan. Sehingga peneliti memilih menetapkan hari survei pada hari Kamis, 14 April 2016 dan Minggu, 17 April 2016.

Waktu buka Empire XXI adalah 11:30 WIB dan tutup pada 24:00 WIB. Dengan ini peneliti meneliti pada jam 11:30-24:00 WIB. Survei dilakukan pada empat titik yang dijaga oleh masing-masing dua orang di setiap titiknya. Namun, yang terjadi dilapangan terkadang diluar dugaan sebelum jam 11:30 WIB terkadang sudah ada yang datang sehingga peneliti menghitungnya menggunakan rumus di persamaan (3.1) yang ada pada Bab III.

B. Analisis Data Primer dan Pembahasan

1. Akumulasi parkir

Akumulasi parkir adalah jumlah kendaraan yang parkir suatu saat tertentu, disuatu gedung parkir atau pelataran parkir. Informasi mengenai akumulasi parkir ini akan digunakan untuk merencanakan tempat parkir yang dibutuhkan. Data ini dihitung dengan cara menghitung kendaraan yang masuk dan dikurangi dengan kendaraan yang keluar, maka akan didapatkan jumlah maksimum dari kendaraan yang parkir pada hari dan waktu tertentu. Contoh perhitungan akumulasi pada hari kamis, 14 April 2016 pada pukul 11.30-11.45 WIB adalah sebagai berikut :

$$\begin{aligned} \text{Akumulasi parkir} &= x + E_i - E_x \\ &= 35 + 5 - 7 \\ &= 33 \text{ Kendaraan} \end{aligned}$$

Dengan :

x = jumlah kendaraan yang sudah ada sebelum jam 11.30 WIB

E_i = jumlah kendaraan yang masuk areal parkir

E_x = jumlah kendaraan yang keluar areal parkir

1) Pengamatan Hari Kamis

Analisis data akumulasi kendaraan mobil pada hari Kamis dapat pada Tabel 5.1 di bawah ini dan Gambar 5.1. Data analisis akumulasi pada hari Kamis dapat di lihat pada Lampiran 1.

Tabel 5.1 Akumulasi areal parkir mobil pada hari Kamis, 14 April 2016

No	Jam	Masuk (kendaraan)	keluar (kendaraan)	Akumulasi (kendaraan)
1	> 11.30	35	0	35
2	11.30 - 11.45	3	2	36
3	11.45 - 12.00	3	2	37
4	12.00 - 12.15	0	1	36
5	12.15 - 12.30	0	0	36
6	12.30 - 12.45	0	0	36
7	12.45 - 13.00	2	2	36
8	13.00 - 13.15	4	1	39
9	13.15 - 13.30	6	1	44
10	13.30 - 13.45	11	2	53
11	13.45 - 14.00	10	9	54
12	14.00 - 14.15	8	10	52
13	14.15 - 14.30	4	8	48
14	14.30 - 14.45	8	5	51
15	14.45 - 15.00	4	3	52
16	15.00 - 15.15	2	3	51
17	15.15 - 15.30	6	3	54

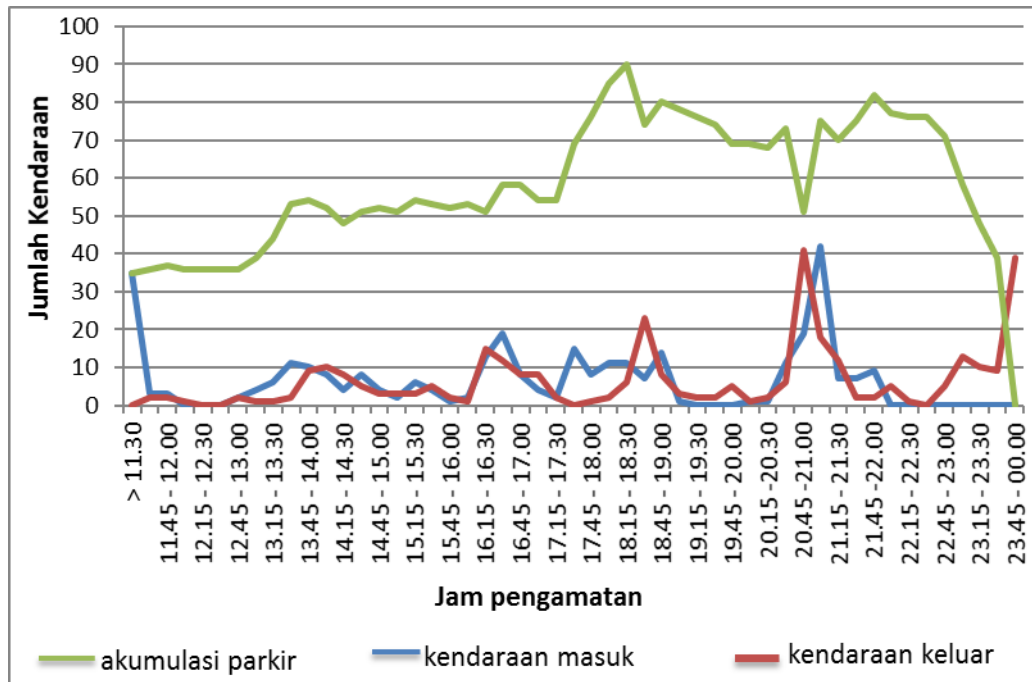
Tabel Lanjutan 5.1 Akumulasi areal parkir mobil pada hari Kamis, 14 April
2016

18	15.30 - 15.45	4	5	53
19	15.45 - 16.00	1	2	52
20	16.00 - 16.15	2	1	53
21	16.15 - 16.30	13	15	51
22	16.30 - 16.45	19	12	58
23	16.45 - 17.00	8	8	58
24	17.00 - 17.15	4	8	54
25	17.15 - 17.30	2	2	54
26	17.30 - 17.45	15	0	69
27	17.45 - 18.00	8	1	76
28	18.00 - 18.15	11	2	85
29	18.15 - 18.30	11	6	90
30	18.30 - 18.45	7	23	74
31	18.45 - 19.00	14	8	80
32	19.00 - 19.15	1	3	78
33	19.15 - 19.30	0	2	76
34	19.30 - 19.45	0	2	74
35	19.45 - 20.00	0	5	69
36	20.00 - 20.15	1	1	69
37	20.15 - 20.30	1	2	68
38	20.30 - 20.45	11	6	73
39	20.45 - 21.00	19	41	51
40	21.00 - 21.15	42	18	75
41	21.15 - 21.30	7	12	70
42	21.30 - 21.45	7	2	75

Tabel Lanjutan 5.1 Akumulasi areal parkir mobil pada hari Kamis, 14 April
2016

43	21.45 -22.00	9	2	82
44	22.00 - 22.15	0	5	77
45	22.15 - 22.30	0	1	76
46	22.30 - 22.45	0	0	76
43	21.45 -22.00	9	2	82
44	22.00 - 22.15	0	5	77
45	22.15 - 22.30	0	1	76
46	22.30 - 22.45	0	0	76
44	22.00 - 22.15	0	5	77
45	22.15 - 22.30	0	1	76
46	22.30 - 22.45	0	0	76
47	22.45 - 23.00	0	5	71
48	23.00 - 23.15	0	13	58
49	23.15 - 23.30	0	10	48
50	23.30 - 23.45	0	9	39
51	23.45 - 00.00	0	39	0
Jumlah		323	323	2962
Akumulasi rata-rata				58.08
Akumulasi Maksimal				90

Pada waktu pengamatan jam 11:30-18:30 WIB angka akumulasi mobil terus meningkat hingga 90 kendaraan dan menurun pada jam 18:45 WIB menjadi 74 kendaraan. Hal ini menunjukkan bahwa aktifitas pada sore menjelang malam adalah jam kunjung ramai di Empire XXI Yogyakarta. Akumulasi mobil tertinggi terjadi pada jam 18:15-18:30 WIB hingga mencapai 90 mobil.



Gambar 5.1 Grafik akumulasi hari Kamis

Dari grafik diatas dapat terlihat jam-jam puncak yang ada diparkiran Empire.XXI Puncak akumulasi terjadi pada pukul 18:15-18:30 WIB mencapai 90 kendaraan, puncak kendaraan masuk pukul 21:00-21:15 WIB sebanyak 42 kendaraan dan puncak keluar pukul 20:45-21:00 WIB sebanyak 41 kendaraan.

2) Pengamatan Hari Minggu, 17 April 2016

Analisis data akumulasi kendaraan mobil pada hari kedua ini dapat dilihat pada Tabel 5.2 di bawah ini.

Tabel 5.2 Akumulasi areal parkir mobil pada hari Minggu, 17 April 2016

No	Jam	Masuk (kendaraan)	keluar (kendaraan)	Akumulasi (kendaraan)
1	> 11.30	18	0	19
2	11.30 - 11.45	7	0	26
3	11.45 - 12.00	4	0	30
4	12.00 - 12.15	8	1	37
5	12.15 - 12.30	3	1	39
6	12.30 - 12.45	1	0	40

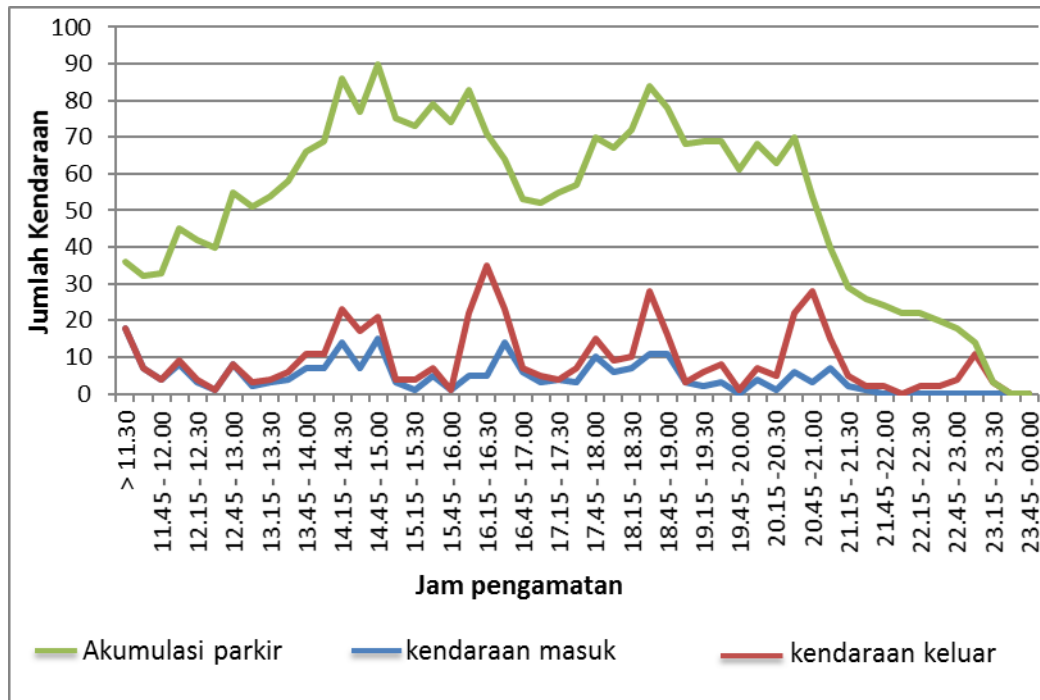
Tabel Lanjutan 5.2 Akumulasi areal parkir mobil pada hari Minggu, 17 April
2016

7	12.45 - 13.00	8	0	48
8	13.00 - 13.15	2	1	48
9	13.15 - 13.30	3	1	50
10	13.30 - 13.45	4	2	52
11	13.45 - 14.00	7	4	55
12	14.00 - 14.15	7	4	58
13	14.15 - 14.30	14	9	63
14	14.30 - 14.45	7	10	60
15	14.45 - 15.00	15	6	69
16	15.00 - 15.15	3	1	71
17	15.15 - 15.30	1	3	69
18	15.30 - 15.45	5	2	72
19	15.45 - 16.00	1	0	73
20	16.00 - 16.15	5	17	61
21	16.15 - 16.30	5	30	36
22	16.30 - 16.45	14	9	41
23	16.45 - 17.00	6	1	46
24	17.00 - 17.15	3	2	47
25	17.15 - 17.30	4	0	51
26	17.30 - 17.45	3	4	50
27	17.45 - 18.00	10	5	55
28	18.00 - 18.15	6	3	58
29	18.15 - 18.30	7	3	62
30	18.30 - 18.45	11	17	56
31	18.45 - 19.00	11	5	62
32	19.00 - 19.15	3	0	65
33	19.15 - 19.30	2	4	63

Tabel Lanjutan 5.2 Akumulasi areal parkir mobil pada hari Minggu, 17 April
2016

34	19.30 - 19.45	3	5	61
35	19.45 - 20.00	0	1	60
36	20.00 - 20.15	4	3	61
37	20.15 - 20.30	1	4	58
38	20.30 - 20.45	6	16	48
39	20.45 - 21.00	3	25	26
40	21.00 - 21.15	7	8	25
41	21.15 - 21.30	2	3	24
42	21.30 - 21.45	1	1	24
43	21.45 - 22.00	0	2	22
44	22.00 - 22.15	0	0	22
45	22.15 - 22.30	0	2	20
46	22.30 - 22.45	0	2	18
47	22.45 - 23.00	0	4	14
48	23.00 - 23.15	0	11	3
49	23.15 - 23.30	0	3	0
50	23.30 - 23.45	0	0	0
51	23.45 - 00.00	0	0	0
Jumlah		235	235	2218
Akumulasi rata-rata				43.49
Akumulasi maksimal				73

Pada waktu pengamatan jam 11:30 – 16:00 WIB angka akumulasi mobil terus meningkat hingga 73 kendaraan dan menurun pada jam 16:15 WIB menjadi 61 kendaraan. Hal ini menunjukkan bahwa aktivitas pada sore hari adalah jam puncak kunjung di Empire XXI Yogyakarta pada hari minggu. Akumulasi mobil tertinggi terjadi pada jam 15.45 – 16:00 WIB hingga mencapai 73 mobil.



Gambar 5.2 Grafik akumulasi parkir hari Minggu

Dari gambar grafik diatas dapat dilihat jam-jam puncak yang ada di parkir Empire XXI pukul 15:45-16:00 WIB mencapai 73 kendaraan, puncak kendaraan masuk sebanyak 35 kendaraan justru terjadi <11:30 WIB dan puncak kendaraan keluar pukul 16:15-16:30 WIB sebanyak 30 mobil hanya dalam waktu 15 menit.

2. Durasi Parkir

Durasi parkir adalah waktu di mana kendaraan berhenti untuk melakukan parkir berdasarkan keperluan yang berbeda-beda pula. Dalam penelitian ini semua plat mobil di catat jam masuk dan keluarnya untuk mengetahui berapakah durasi parkir setiap mobil di Empire XXI Yogyakarta. Data persamaan (3.3)

$$\text{Durasi} = \text{Waktu}_{\text{keluar}} - \text{Waktu}_{\text{masuk}}$$

Durasi parkir yang di dapat adalah rata-rata durasi pada hari Kamis 117,89 menit/mobil dan 123,55 menit/mobil. Durasi yang berbeda ini tergantung pada film-film apa yang sedang ada di Empire XXI sehingga mempengaruhi durasi parkir karena durasi film serta antrian tiket.

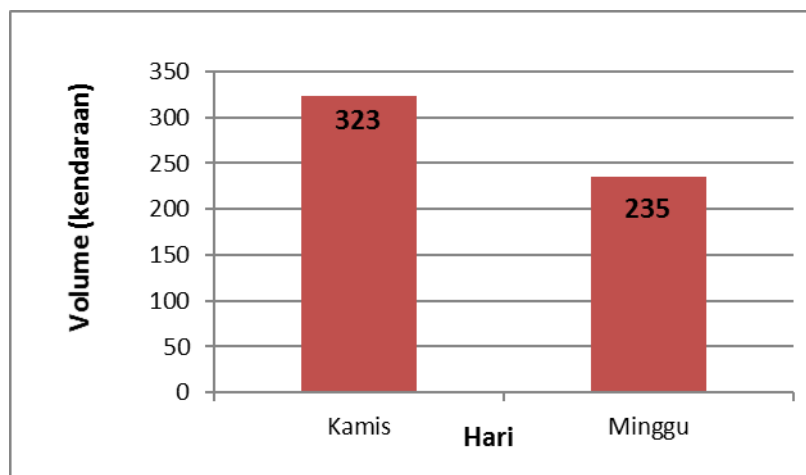
3. Volume Parkir

Volume parkir di Empire XXI Yogyakarta dapat dilihat pada Tabel 5.3 di bawah ini dan telah dijelaskan pada Gambar 5.1, maka contoh perhitungan mencari volume pada hari Kamis, 14 April 2016 yaitu dengan :

$$\begin{aligned} \text{Volume} &= \text{€ kendaraan yang masuk parkir} + \text{€ kendaraan yang sudah ada} \\ &= 288 \text{ kendaraan} + 35 \text{ kendaraan} \\ &= 323 \text{ kendaraan} \end{aligned}$$

Tabel 5.3 Volume Parkir Mobil

No	Hari	Volume (kendaraan)
1	Kamis	323
2	Minggu	235



Gambar 5.3 Volume parkir mobil

Volume kendaraan pada hari Kamis 323 kendaraan dan hari Minggu 235 kendaraan terjadi selisih 88 kendaraan sehingga hari puncak adalah hari Kamis.

4. Konfigurasi Parkir

Konfigurasi areal parkir mobil di Empire XXI Yogyakarta menggunakan menyudut 90° kapasitas 38 mobil dan membentuk sudut 45° kapasitas 18 mobil.

5. Turn Over

Tingkat *turn over* kendaraan yang parkir di Empire XXI Yogyakarta dapat di lihat pada Tabel 5.6. contoh perhitungan *turn over* pada hari kamis sebagai berikut.

$$\begin{aligned} \text{Turn over} &= \text{Volume parkir} / \text{kapasitas ruang parkir} \\ &= 323 / 56 \\ &= 5,77 \text{ unit/hari/ruang} \end{aligned}$$

Tabel 5.4 *Turnover* Mobil

No	Hari	<i>Turnover</i>
1	Kamis	5,77
2	Minggu	4,20

Tingkat *turnover* yaitu tingkat pergantian parkir pada lahan parkir, semakin rendah pergantian parkir maka semakin banyak ruang parkir yang dibutuhkan. Ini ada hubungannya dengan durasi lama atau tidaknya parkir suatu kendaraan suatu tempat.

6. Indeks Parkir

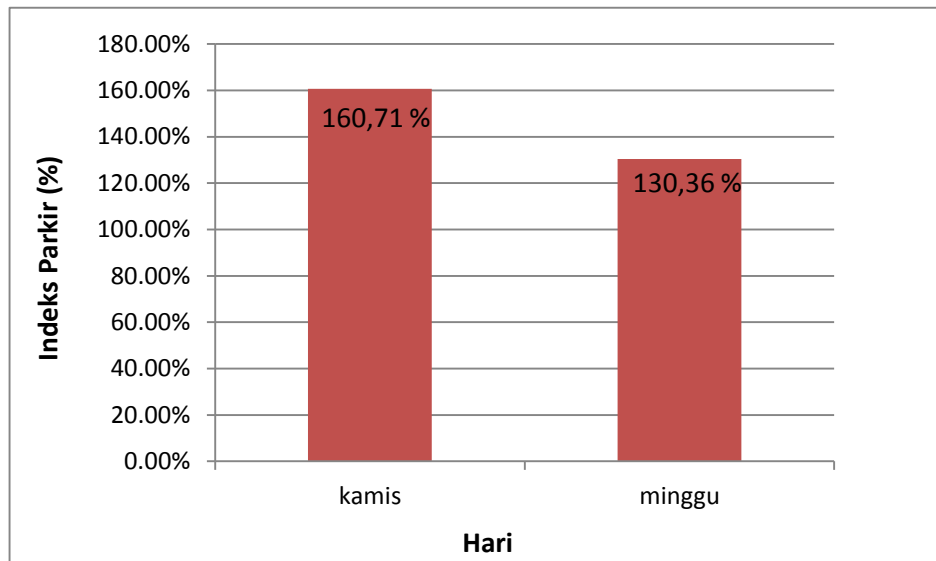
Indeks parkir mobil Empire XXI Yogyakarta pada hari Kamis dan Minggu dapat dilihat pada Tabel 5.5 contoh perhitungan indeks parkir mobil pada hari Kamis seperti dibawah ini:

$$\begin{aligned} \text{Indeks Parkir} &= \frac{\text{akumulasi parkir mksimum}}{\text{kapasitas ruang parkir yang tersedia}} \times 100\% \\ &= 90/56 \\ &= 160,71\% \end{aligned}$$

Tabel 5.5 Indeks Parkir

No	Hari	Akumulasi Maksimum	Indeks Parkir (%)
1	Kamis	90	160,71 %
2	Minggu	73	130,36 %

Indeks parkir yang sebenarnya normal pada suatu parkir kendaraan adalah maksimum 100% jika sudah lebih dari >100% maka tempat parkir tersebut dinyatakan tidak sesuai lagi dengan kapasitasnya.



Gambar 5.4 Indeks Parkir Mobil

7. Kapasitas Ruang Parkir yang ada

Kapasitas ruang parkir dapat dilihat pada Tabel 5.5. contoh perhitungan kapasitas ruang parkir pada mobil dengan pola parkir di Empire XXI Yogyakarta membentuk sudut 90° dapat dilihat di Tabel 5.4 di bawah ini.

Tabel 5.6 Contoh Perhitungan Kapasitas Ruang Parkir

No	Kapasitas	Perhitungan
1	SRP mobil	$2.3 \times 5 = 11.5 \text{ m}$
2	Luas area	644 m^2
3	Kapasitas ruang parkir mobil	$644 / 11,5 = 56 \text{ unit mobil}$

Tabel 5.7 Kapasitas Ruang Parkir Mobil

No	Areal parkir	SRP	Luas area	Jumlah (kendaraan)
1	sudut 90°	11.5	437 m^2	38
2	sudut 45°	11.5	207 m^2	18
Total			644 m^2	56

8. Kebutuhan Ruang

Kebutuhan ruang parkir terbagi menjadi tiga yaitu:

Kebutuhan Ruang Parkir (KRP)

Contoh perhitungan pada hari kamis:

$$KRP_{\text{efektif}} = AP \times SRP = 90 \times 11.5 = 1.035 \text{ m}^2$$

Dengan :

AP = Akumulasi Parkir

SRP = Satuan Ruang Parkir (mobil = 11.5 m^2)

KRP = Kebutuhan Ruang Parkir

Tabel 5.8 Kebutuhan Ruang Parkir Mobil

No	Hari	SRP (m^2)	AP (kendaraan)	KRP (m^2)
1	Kamis	12.5	90	1.035
2	Minggu	12.5	73	839,5

Dapat dilihat pada tabel diatas bahwa hari Kamis jauh lebih banyak mobil yang datang jadi data hari kamis akan menjadi acuan.

9. Headway

1) Pengamatan Hari Kamis, 14 April 2016

Headway areal parkir mobil pada hari sabtu dapat dilihat di Tabel 5.9 di bawah ini.

Tabel 5.9 Headway Areal parkir Mobil pada hari Kamis

No	Jam	Masuk (kendaraan)	0.43
1	> 11.30	35	2.14
2	11.30 - 11.45	7	5.00
3	11.45 - 12.00	3	0.00
4	12.00 - 12.15	0	0.00

Tabel Lanjutan 5.9 *Headway* Areal parkir Mobil pada hari
Kamis

5	12.15 - 12.30	0	0.00
6	12.30 - 12.45	0	7.50
7	12.45 - 13.00	2	3.75
8	13.00 - 13.15	4	2.50
9	13.15 - 13.30	6	1.36
10	13.30 - 13.45	11	1.50
11	13.45 - 14.00	10	1.88
12	14.00 - 14.15	8	3.75
13	14.15 - 14.30	4	1.88
14	14.30 - 14.45	8	3.75
15	14.45 - 15.00	4	0.43
16	15.00 - 15.15	2	7.50
17	15.15 - 15.30	4	3.75
18	15.30 - 15.45	6	2.50
19	15.45 - 16.00	1	0.00
20	16.00 - 16.15	2	0.00
21	16.15 - 16.30	13	1.15
22	16.30 - 16.45	19	0.79
23	16.45 - 17.00	8	1.88
24	17.00 - 17.15	4	3.75
25	17.15 - 17.30	2	7.50
26	17.30 - 17.45	15	1.00

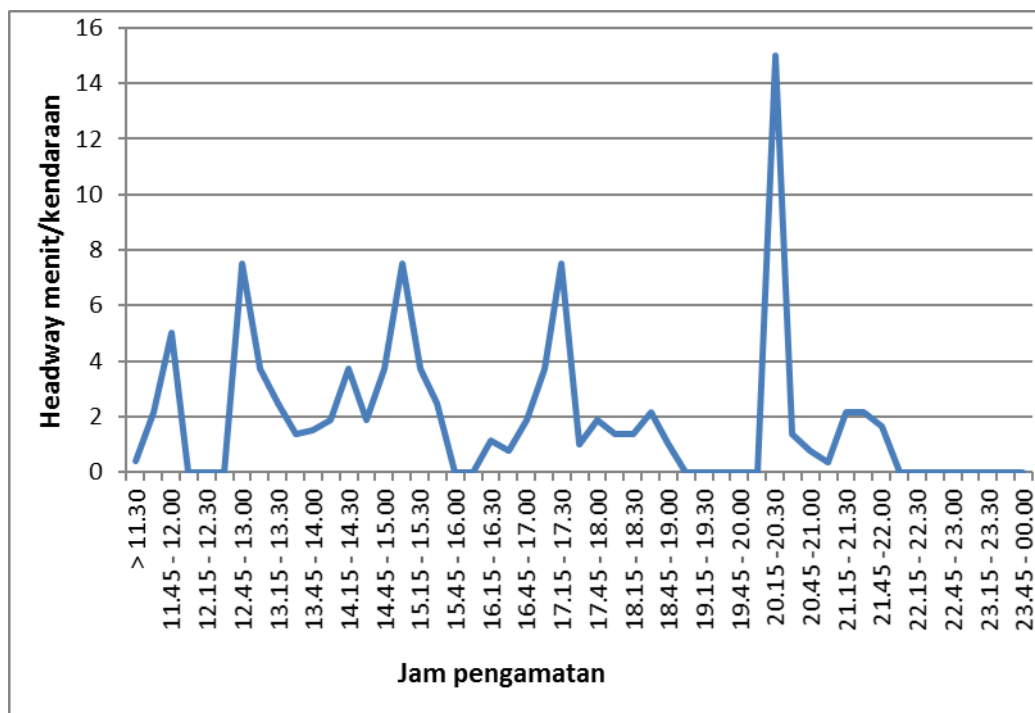
Tabel Lanjutan 5.9 *Headway* Areal parkir Mobil pada hari
Kamis

27	17.45 - 18.00	8	1.88
28	18.00 - 18.15	11	1.36
29	18.15 - 18.30	11	1.36
30	18.30 - 18.45	7	2.14
31	18.45 - 19.00	14	1.07
32	19.00 - 19.15	1	0.00
33	19.15 - 19.30	0	0.00
34	19.30 - 19.45	0	0.00
35	19.45 - 20.00	0	0.00
36	20.00 - 20.15	1	0.00
37	20.15 - 20.30	1	15.00
38	20.30 - 20.45	11	1.36
39	20.45 - 21.00	19	0.79
40	21.00 - 21.15	42	0.36
41	21.15 - 21.30	7	2.14
42	21.30 - 21.45	7	2.14
43	21.45 - 22.00	9	1.67
44	22.00 - 22.15	0	0.00
45	22.15 - 22.30	0	0.00
46	22.30 - 22.45	0	0.00
47	22.45 - 23.00	0	0.00

Tabel Lanjutan 5.9 *Headway* Areal parkir Mobil pada hari Kamis

48	23.00 - 23.15	0	0.00
49	23.15 - 23.30	0	0.00
50	23.30 - 23.45	0	0.00
51	23.45 - 00.00	0	0.00
Total			96.53
Rata-Rata			1.89

Dari tabel di atas telah terlihat bahwa rata-rata sebesar 1,89 angka sebesar itu menunjukkan bahwa rata-rata masuknya mobil kurang dari 15 mobil setiap 15 menitnya.



Gambar 5.5 Grafik *headway* hari Kamis

Semakin kecil nilai *headway* dengan interval pengamatan menunjukkan kendaraan yang masuk sangat tinggi dan sebaliknya. Pada pukul 21:15-21:30 WIB adalah *headway* terkecil sebesar 0.357142857 mobil yang masuk sebanyak

42 kendaraan sedangkan *headway* terbesar sebesar 7,5 terjadi pada pukul 12:45-13:00 sebanyak 2 kendaraan.

2) Pengamatan hari Minggu, 17 April 2016

Headway areal parkir mobil pada hari Minggu dapat dilihat di Tabel 5.10 di bawah ini.

Tabel 5.10 *Headway* Areal Parkir Pada Hari Minggu

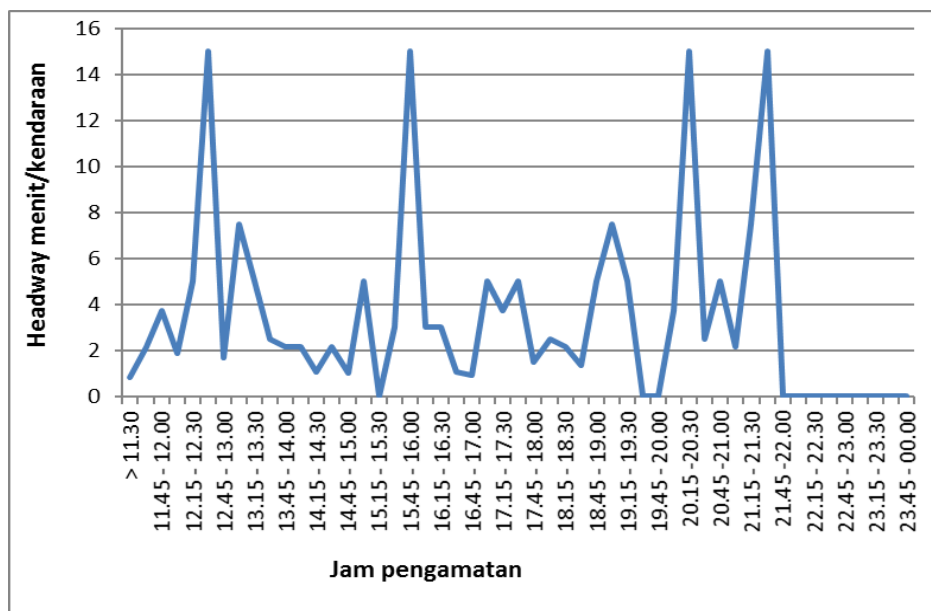
No	Jam	Masuk (kendaraan)	Headway (menit)
1	> 11.30	18	0.83
2	11.30 - 11.45	7	2.14
3	11.45 - 12.00	4	3.75
4	12.00 - 12.15	8	1.88
5	12.15 - 12.30	3	5.00
6	12.30 - 12.45	1	15.00
7	12.45 - 13.00	9	1.67
8	13.00 - 13.15	2	7.50
9	13.15 - 13.30	3	5.00
10	13.30 - 13.45	4	2.50
11	13.45 - 14.00	7	2.14
12	14.00 - 14.15	7	2.14
13	14.15 - 14.30	14	1.07
14	14.30 - 14.45	7	2.14
15	14.45 - 15.00	15	1.00
16	15.00 - 15.15	3	5.00
17	15.15 - 15.30	1	0.00
18	15.30 - 15.45	5	3.00

Tabel Lanjutan 5.10 Headway Areal Parkir Pada Hari Minggu

19	15.45 - 16.00	1	15.00
20	16.00 -16.15	5	3.00
21	16.15 - 16.30	5	3.00
22	16.30 - 16.45	14	1.07
23	16.45 - 17.00	16	0.94
24	17.00 - 17.15	3	5.00
25	17.15 - 17.30	4	3.75
26	17.30 -17.45	3	5.00
27	17.45 - 18.00	10	1.50
28	18.00 - 18.15	6	2.50
29	18.15 - 18.30	7	2.14
30	18.30 - 18.45	11	1.36
31	18.45 - 19.00	3	5.00
32	19.00 - 19.15	2	7.50
33	19.15 - 19.30	3	5.00
34	19.30 - 19.45	0	0.00
35	19.45 - 20.00	4	0.00
36	20.00 - 20.15	4	3.75
37	20.15 -20.30	1	15.00
38	20.30 - 20.45	6	2.50
39	20.45 -21.00	3	5.00
40	21.00 - 21.15	7	2.14

Tabel Lanjutan 5.10 Headway Areal Parkir Pada Hari Minggu

41	21.15 - 21.30	2	7.50
42	21.30 - 21.45	1	15.00
43	21.45 -22.00	0	0.00
44	22.00 - 22.15	0	0.00
45	22.15 - 22.30	0	0.00
46	22.30 - 22.45	0	0.00
47	22.45 - 23.00	0	0.00
48	23.00 - 23.15	0	0.00
49	23.15 - 23.30	0	0.00
50	23.30 - 23.45	0	0.00
51	23.45 - 00.00	0	0.00
Total			174.43
Rata-rata			3.42

Gambar 5.6 Grafik *headway* hari Minggu

Semakin kecil nilai *headway* dengan interval pengamatan menunjukkan kendaraan yang masuk sangat tinggi dan sebaliknya. Pada pukul >11:30 WIB adalah *headway* terkecil sebesar 0.83 mobil yang masuk sebanyak 18 kendaraan sedangkan *headway* terbesar sebesar 15 terjadi pada pukul 12:30-12:45 WIB, 15:45-16:00 WIB dan 20:15-20:30 WIB sebanyak 1 kendaraan.

C. Analisis Data Parkir

Dari data pada point B telah menjelaskan hasil yang didapat selama melakukan survei dua hari di Empire XXI Yogyakarta. Maka dibawah ini adalah data rekomendasi dari peneliti agar parkir mobil Empire XXI menjadi lebih baik. Peneliti membandingkan data sekunder dan data primer untuk dapat mengetahui kekurangan yang dibutuhkan Empire XXI.

Tabel 5.11 Tabel perbandingan *the actual* data dan data primer.

<i>The actual</i> data	Data primer	Keterangan
Indeks parkir = 100%	Indeks parkir = 160,71 %	Jika indeks parkir melebihi 100% berarti tempat parkir sudah tidak sesuai dengan kapasitas yang ada. Maka perlu adanya tambahan lahan.
Luas putaran (90°) = 165,6 m ² Luas putaran (45°) = 105,8 m ² Total luas putaran = 271,4 m ²	Luas putaran (45°) = 362,25 m ²	Dengan menggunakan sudut 45 dapat mengurangi penggunaan lahan.
Luas area (90°) = 437 m ² Luas area (45°) = 207 m ² Total luas area = 644 m ²	Luas efektif = 1.035 m ²	Kekurangan 391 m ²
Total luas area parkir = 915,4 m ²	Total luas area parkir = 1397,25 m ²	Kekurangan total luas area parkir adalah 481,85 m ²

Tabel 5.11 Tabel perbandingan *the actual* data dan data primer.

Kapasitas 56 mobil	Kapasitas 90 mobil	Kekurangan 34 kapasitas mobil
--------------------	--------------------	-------------------------------

Dari data diatas dapat dilihat kekurangan parkir mobil Empire XXI yang didapatkan dari hasil penelitian ini jika angkat akumulasi yang begitu tinggi hingga mencapai 90 kendaraan dapat diimbangi dengan tingginya angka *turnover* (pergantian). Tidak begitu menjadi masalah seperti pada parkir Empire XXI yang memiliki tingkat *turnover* sebesar 5,77 selama tingkat pergantian tinggi maka masih bisa teratasi.

D. Analisa Data Rekomendasi

Pada point C telah dijelaskan kekurangan lahan parkir mobil yang dibutuhkan Empire XXI sebesar 391 m^2 agar mampu menampung sesuai kapasitas akumulasi tertinggi yang didapat sebanyak 90 unit mobil. Dibawah ini adalah luas lahan yang ada persis disamping Empire XXI yang biasa digunakan untuk parkir motor. Namun, lahan ini bukan milik pihak Empire tapi parkir ini adalah salah satu alternatif yang dipilih oleh pengunjung karena parkir di Empire XXI sering penuh sehingga terkadang parkir motor justru kadang di giant dan disekitar Empire XXI. Dari *interview* yang dilakukan peneliti dengan pimpinan parkir disamping Empire XXI ini maka didapat data luas lahan yang akan dijelaskan di Tabel 5.12 dibawah ini:

Tabel 5.12 Data luas lahan parkir motor disamping Empire XXI Yogyakarta

No	Data	Keterangan
1	Kepemilikan	Pihak Keraton Daerah Istimewa Yogyakarta.
2	Status kepemilikan tanah	Disewa Per Tahun
3	Kapasitas	500 Unit Motor.
4	Luas Total Lahan Parkir	1.020 m^2
5	Riwayat Lahan	Pernah menjadi bioskop pada tahun 80an dan mengalami kebakaran. Hingga

Tabel 5.12 Data luas lahan parkir motor disamping Empire XXI Yogyakarta

		kini belum pernah dibangun kembali sehingga beberapa tahun terakhir dikelola menjadi lahan parkir. Dari pihak pemilik rencananya akan menyewakan untuk membangun hotel (wacana).
--	--	--

Sumber : Kepala Pimpinan Parkir Motor Gedung di Samping Empire XXI Yogyakarta.

Dari *interview* yang dilakukan peneliti dengan pihak pimpinan lahan parkir tersebut dapat diketahui bahwa luas tanah yang ada sangatlah mampu menampung. Namun, permasalahan yang dihadapi adalah bagaimana cara pihak Empire XXI bisa mendapatkan lahan tersebut untuk perluasan parkir. Dikarenakan pihak pemilik tanah sudah ada wacana untuk menyewakan tanah tersebut kepada pembangun hotel meskipun wacana ini sudah dari tahun lalu dan belum ada jelas diketahui persisnya pada tanggal berapa. Sebaiknya pihak Empire XXI melakukan negosiasi kepada pemilik tanah tersebut karena ditakutkan kedepannya parkir Empire XXI justru semakin tidak mampu menampung parkir. Mungkin saat ini masih bisa teratasi dengan adanya lahan tersebut meskipun tidak dikelola oleh Empire secara langsung. Namun, jika hotel tersebut jadi dibangun bagaimana maka ini menjadi masalah yang baru untuk pengunjung yang ingin parkir. Melihat pertumbuhan penduduk serta pendatang di Yogyakarta yang semakin meningkat di tiap tahunnya membuat meningkat pula minat masyarakat khususnya kalangan remaja yaitu siswa dan mahasiswa untuk menonton. Indonesia saat ini sangat mengalami kemajuan dalam dunia industri perfilman ini juga mempengaruhi minat penonton yang lebih banyak lagi. Dibawah ini adalah perbandingan ketiga data data sebenarnya, data primer dan data rekomendasi.

Tabel 5.13 Analisa data rekomendasi

No	The actual data	Data primer	Data rekomendasi	Keterangan
1	Menggunakan sudut 45° dan sudut 90°	Menggunakan sudut 90° .	Menggunakan sudut 90°	Data primer sengaja menggunakan sudut yang besar sebagai acuan untuk mengasumsikan.
2	Luas total = $915,4 \text{ m}^2$	Luas total = $1.379,25 \text{ m}^2$	Luas total = 777 m^2	
3	Indeks parkir = 100%	Indeks parkir = $160,71 \%$	Indeks parkir = $84,90 \%$	Dengan menambahkan luas lahan ini Mampu mengurangi indeks parkir sebanyak $75,81 \%$.
4	Luas area (90°) = 437 m^2 Luas area (45°) = 207 m^2 Total luas area = 644 m^2	Luas area = 1.035 m^2	Luas area = 575 m^2	luas efektif sebenarnya ditambah luas efektif primer maka didapat luas efektif yang direkomendasikan.
5	Luas putaran (90°) = $165,6 \text{ m}^2$ Luas putaran (45°) =	Luas putaran (45°) = $362,25 \text{ m}^2$	Luas putaran = $201,25 \text{ m}^2$	Dengan menambahkan luas putaran

Tabel Lanjutan 5.13 Analisa data rekomendasi

	105,8 m^2 Total luas putaran = 271,4 m^2			maka akan memudahkan pengendara mobil untuk melakukan masuk/keluar parkir.
6	Kapasitas 56 mobil	Kapasitas 90 mobil	Kapasitas lahan rekomendasi sebanyak 50 mobil dan ditambah kapasitas sebenarnya 56. Jadi, 106 mobil.	Dengan menambahkan lahan parkir mampu menampung mobil 96 padahal akumulasi Maksimal hanya 90 mobil. Namun, dengan rekomendasi ini justru lebih 16 mobil.

Dari data tabel 5.11 diperoleh informasi luas lahan yang ada disamping Empire XXI seluas 1.020 m^2 . Pada penelitian ini peneliti tidak sendiri melainkan berdua, peneliti fokus pada parkir mobil sedangkan rekan peneliti fokus pada parkir motor dengan ini dibuat kesepakatan untuk merekomendasikan perluasan lahan dengan cara dibagi dua tapi luas lahan untuk mobil lebih luas mobil 777 m^2 dan motor seluas 243 m^2 . Dengan ini peneliti menyarankan kepada pihak Empire XXI untuk memilih sudut parkir 90° karena bisa menampung 50 kendaraan karena dengan sudut ini bisa mengurangi penggunaan lahan.